



# 2022 市勢要覧 資料編



市の花 花菖蒲



市の木 梅



市の鳥 白鷺

**福井県あわら市**

**令和5年3月発行**

## あわら市民憲章

雄大な海と優しい湖 美しき山に清らかな川  
豊かな実りをもたらす大地 そとていやしの温泉  
先人が築き上げてきた歴史と文化が息づくまち あわら市  
私たちは このまちの市民であることに誇りと責任を持ち  
活力に満ちた魅力的なまちをつくるためにこの憲章を定めます

- 一 守ります 美しい自然を
- 一 創ります 豊かな文化を
- 一 育てます 学びの心を
- 一 鍛えます 健やかな身体を
- 一 伝えます 働く喜びを
- 一 広げます 助け合いの輪を
- 一 愛します わたしたちのふるさとを

平成21年3月1日制定

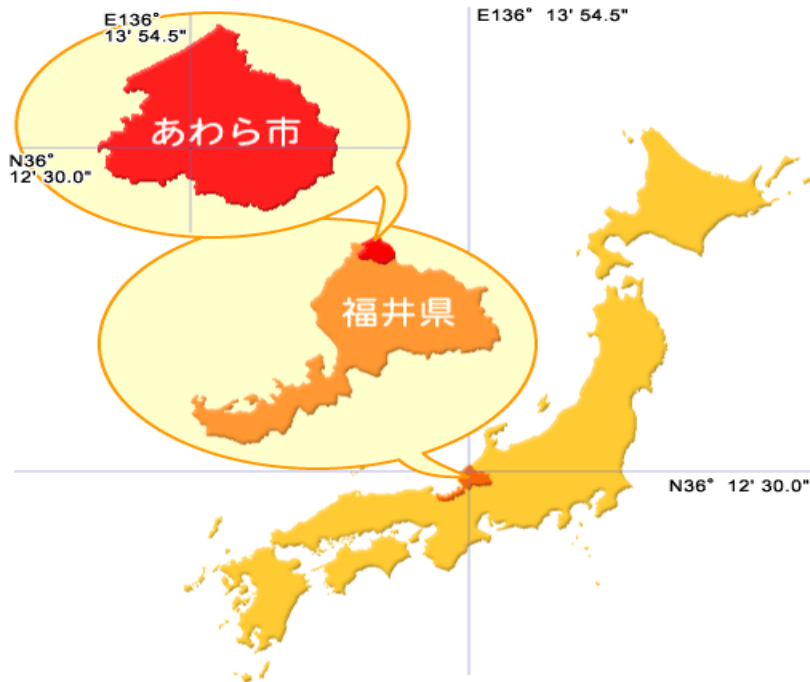
目 次	
位置	1
自然	1
人口	1
環境	2
児童福祉	3
高齢者福祉	3
保健・医療	3
学校教育	4
生涯学習	4
歴史・文化	5
道路・交通	6
公園	6
安心・安全	6
産業	7
観光・芸術	8
財政	9
行政組織	10
あわら市のあゆみ	11

# 1. 位置・自然・人口

## (1) 位置

あわら市は、福井県の最北端に位置し、西は坂井市三国町、南は同市坂井町・丸岡町、そして北東は石川県加賀市に隣接し、北西は日本海に面しています。面積は116.98平方キロメートルで、地形は北部の丘陵地、南西部の平坦地、東部の山岳地帯と大きく3つに分かれており、南北に北潟湖が横たわり、東西には竹田川が流れています。気候は、北陸地方の中でも比較的温暖で、気象環境は過ごしやすいものとなっています。

あわら市は、美しい日本海、静かな湖や川、緑豊かな山々、優れた泉質の温泉、太陽をいっぱい浴びた農作物など、自然の恵みにあふれたところです。



## (2) 自然

	気温 (°C)			風速 (m/s)		降水量 (mm)	
	平均	最高	最低	平均	最大	総量	最大日量
平成30年	14.8	38.9	-4.7	3.9	24.4	2,617.5	164.0
令和元年	15.0	36.1	-2.2	3.7	18.6	1,633.0	67.0
令和2年	15.2	37.6	-3.0	3.8	16.0	2,062.0	108.5
令和3年	15.1	35.8	-3.2	4.0	18.0	2,191.5	79.5
令和4年	15.1	36.7	-2.4	3.7	20.4	1,846.0	92.0

資料: 福井地方気象台(三国地域気象観測所)

## (3) 人口

### ① 人口及び世帯数の推移

単位: 人、世帯、km<sup>2</sup>

	男	女	計	世帯数	1世帯当り	人口密度	面積
					人	人/km <sup>2</sup>	km <sup>2</sup>
平成12年	15,072	17,106	32,178	9,562	3.4	275.0	116.99
平成17年	14,498	16,583	31,081	9,658	3.2	265.7	
平成22年	14,081	15,908	29,989	9,735	3.1	256.3	
平成27年	13,555	15,174	28,729	9,697	3.0	245.6	116.98
令和2年	13,067	14,457	27,524	9,933	2.8	235.3	

資料: 国勢調査(各年10月1日現在、平成12年までは旧両町の合計数)

### ② 人口動態

単位: 人

	自然動態			社会動態			増減実数
	出生	死亡	増減	転入	転出	増減	
平成30年	157	377	△ 220	764	840	△ 76	△ 296
令和元年	161	394	△ 233	843	917	△ 74	△ 307
令和2年	164	385	△ 221	765	851	△ 86	△ 307
令和3年	145	390	△ 245	693	826	△ 133	△ 378
令和4年	139	429	△ 290	872	998	△ 126	△ 416

資料: 福井県の推計人口(前年10月1日～各年9月30日間の異動)

③ 人口構成

単位:人

	男	女	合計
70歳～	2,991	4,299	7,290
60歳～	1,859	2,038	3,897
50歳～	1,763	1,839	3,602
40歳～	1,608	1,556	3,164
30歳～	1,335	1,268	2,603
20歳～	1,264	1,113	2,377
10歳～	1,093	1,099	2,192
0歳～	886	890	1,776
合計	12,799	14,102	26,901

資料:市民生活部市民課(令和5年1月1日現在)

## 2. 環境

(1) 環境

① ごみの排出量の推移

単位:t(一人当たり:kg)

年度	可燃物	不燃物	資源ごみ	粗大ごみ	合計	一人当たり
平成29年度	8,447	161	438	657	9,703	341.6
平成30年度	8,682	205	435	788	10,110	341.4
令和元年度	9,056	177	419	846	10,498	372.4
令和2年度	8,549	205	407	937	10,098	361.9
令和3年度	7,978	185	373	822	9,358	345.5

資料:市民生活部生活環境課

② 下水道の状況

単位:人、ha、%

年度	行政人口	公共下水道				
		水洗化人口	全体区域内人口	全体区域面積	整備面積	整備率
平成29年度	28,422	25,052	28,422	1,499.4	1,145.8	76.4
平成30年度	28,190	24,973	28,190	1,499.4	1,243.5	82.9
令和元年度	27,902	25,164	27,793	1,499.4	1,249.9	83.4
令和2年度	27,512	25,019	27,413	1,502.6	1,250.6	83.2
令和3年度	27,084	24,743	26,990	1,502.6	1,251.6	83.3

※青ノ木・宮谷地区および劔岳地区農業集落排水事業は平成31年4月1日をもって公共下水道事業に統合

資料:土木部上下水道課

### 3. 福祉・健康・医療

#### (1) 児童福祉

単位:所、人

年度	認定こども園		
	設置数	定員	園児数
平成29年度	12	990	1,021
平成30年度	12	990	1,024
令和元年度	12	990	1,010
令和2年度	12	990	980
令和3年度	12	980	969

※平成27年度から、幼稚園、幼児園及び保育所を統合し、認定こども園としました。

資料:健康福祉部子育て支援課(設置数には公設民営、私立を含む)

#### (2) 高齢者福祉

##### ① 高齢化率・高齢者世帯の推移

単位:%、世帯

年度	高齢化率	世帯数	高齢者のいる世帯数	高齢者単身世帯	高齢者夫婦世帯
平成12年	21.8	9,562	4,639	684	599
平成17年	23.5	9,658	4,892	771	749
平成22年	24.3	9,735	5,141	875	875
平成27年	30.9	9,697	5,640	1,137	1,080
令和2年	38.0	9,933	5,829	1,223	1,270

資料:国勢調査(各年10月1日現在、平成12年までは旧両町の合計数)

##### ② 福祉ボランティアやNPOの登録者、団体数の推移

単位:団体、人

年度	団体数	登録者数
平成29年度	33	1,088
平成30年度	33	1,086
令和元年度	33	1,064
令和2年度	29	1,069
令和3年度	30	998

資料:市社会福祉協議会

#### (3) 保健・医療

##### ① 市民健診(20歳以上で②を除く)受診者数の推移

単位:人

年度	受診者数	
	20~39歳	75歳以上
平成29年度	44	469
平成30年度	51	491
令和元年度	42	558
令和2年度	14	405
令和3年度	30	505

資料:健康福祉部健康長寿課

##### ② 国民健康保険被保険者(40歳~74歳)の特定健診受診者数、受診率の推移

単位:人、%

年度	受診者数	受診率
平成29年度	1,377	30.8
平成30年度	1,382	31.6
令和元年度	1,394	32.9
令和2年度	1,042	24.7
令和3年度	1,323	32.2

資料:市民生活部市民課

##### ③ 医療施設の状況

年度	一般病院		一般診療所		歯科診療所	
	施設数	ベット数	施設数	ベット数	施設数	ベット数
平成29年度	3	345	17	0	9	0
平成30年度	3	345	17	0	9	0
令和元年度	3	345	18	0	8	0
令和2年度	3	345	18	0	8	0
令和3年度	3	345	18	0	8	0

資料:健康福祉部健康長寿課(一般診療所には、老人福祉施設等内の診療室(6施設)を含む)

④ 国民健康保険の状況

年度	被保険者数 (人)	加入率 (%)	診療費 (千円)	年間1人当たり診療費(円)		年間1人当たり 保健税(円)
				あわらし	県平均	
平成29年度	6,042	21.1	2,586,725	428,124	395,455	103,446
平成30年度	5,843	20.6	2,514,043	430,266	405,741	103,257
令和元年度	5,597	19.9	2,491,312	445,116	418,147	102,642
令和2年度	5,479	19.8	2,352,882	429,436	401,180	102,677
令和3年度	5,423	19.8	2,481,991	457,679	428,280	103,978

資料:市民生活部市民課

⑤ 後期高齢者医療制度の状況

年度	受給者数 (人)	受給件数 (件)	医療費 (千円)	1人当たり医療費(円)	
				あわらし	県平均
平成29年度	4,666	105,304	4,603,441	986,593	923,640
平成30年度	4,740	106,909	4,680,794	987,509	919,181
令和元年度	4,757	108,547	4,683,788	984,610	928,094
令和2年度	4,703	101,985	4,433,008	942,591	886,419
令和3年度	4,659	101,434	4,348,174	933,285	917,838

資料:市民生活部市民課

⑥ 介護保険の状況(第1号被保険者(65歳以上)における要支援・要介護認定者数)

単位:人、%

年度	第1号被 保険者数	要支援・要介護認定者数								認定率
		要支援		要介護1	要介護2	要介護3	要介護4	要介護5	計	
		要支援1	要支援2							
平成29年度	9,173	136	124	404	226	195	267	163	1,515	16.5
平成30年度	9,180	147	129	418	231	194	279	165	1,563	17.0
令和元年度	9,236	131	117	447	226	166	287	162	1,536	16.6
令和2年度	9,275	150	117	452	213	178	264	158	1,532	16.5
令和3年度	9,276	161	103	439	217	179	244	169	1,512	16.3

資料:健康福祉部健康長寿課

## 4. 教育・文化・スポーツ

(1) 学校教育

単位:人

年度	小学校				中学校			
	学校数	学級数	児童数	教職員数	学校数	学級数	生徒数	教職員数
平成30年度	7	67	1,262	138	2	30	691	75
令和元年度	7	68	1,262	137	2	29	678	69
令和2年度	7	69	1,239	132	2	27	665	67
令和3年度	7	70	1,218	132	2	28	622	63
令和4年度	7	71	1,204	141	2	27	614	67

資料:教育委員会教育総務課(各年5月1日現在)

(2) 生涯学習

① 図書館の蔵書・貸出し数の推移

単位:冊

年度	芦原図書館		金津図書館	
	蔵書数	貸出数	蔵書数	貸出数
平成29年度	70,005	43,656	89,266	90,379
平成30年度	71,197	45,466	92,173	95,563
令和元年度	72,541	45,012	94,675	96,480
令和2年度	74,057	46,562	97,939	91,672
令和3年度	74,090	48,739	102,984	108,551

資料:教育委員会文化学習課

② 公民館の利用状況

単位:館、回、人

年度	公民館数	講座開催数	受講者数
平成29年度	9	633	5,938
平成30年度	9	715	7,103
令和元年度	9	566	6,162
令和2年度	9	502	4,390
令和3年度	9	577	4,703

資料:教育委員会文化学習課

③ スポーツ施設の利用状況

単位:人

年度	トリムパークかなづ	B&G海洋センター	農業者トレーニングセンター	市民武道館	北湯湖カヌーポロ競技場
平成29年度	105,981	27,643	23,486	11,666	4,401
平成30年度	106,270	29,110	27,262	10,720	3,003
令和元年度	92,509	36,010	25,499	6,882	4,223
令和2年度	59,315	19,256	16,608	2,695	2,329
令和3年度	57,298	14,668	25,111	5,790	2,720

年度	柿原グラウンド	金津中学校グラウンドナイター	国影グラウンド	湯のまちグラウンド	本荘ゲートボール場	合計
平成29年度	1,440	739	5,925	5,626	468	187,375
平成30年度	2,153	1,450	4,489	5,855	1,615	191,927
令和元年度	3,307	865	4,994	6,080	692	181,061
令和2年度	2,240	276	3,760	4,040	413	110,932
令和3年度	5,420	959	4,044	4,028	11	120,049

資料:教育委員会スポーツ課

(3) 歴史・文化

① 指定・登録文化財

単位:件

区分	指定		件数
	国登録	市指定	
有形文化財	建造物	国登録	4
		県指定	1
		市指定	4
	絵画	県指定	4
		市指定	5
	彫刻	県指定	3
		市指定	13
	工芸	市指定	4
	古文書・書跡・典籍	県指定	1
		市指定	1
考古資料	国指定	1	
	市指定	1	
歴史資料	市指定	7	
	民俗文化財	無形民俗文化財	1
市指定		1	
史跡・名勝・天然記念物	国指定	1	
	県指定	4	
	市指定	22	

資料:教育委員会文化学習課(令和4年4月1日現在)



## 5. 都市環境

### (1) 道路・交通

#### ① 道路の状況

単位：路線、m、%

区分	路線数	実延長	改良済延長	整備率
			舗装済延長	
国道	2	20,622	20,622	100.0
主要地方道	4	24,650	24,650	100.0
県道	15	50,054	44,343	88.6
市道	989	334,081	295,582	88.5
			322,147	96.4
都市計画道路	31	41,760	23,600	56.5

資料：土木部建設課(令和4年4月1日現在)

(注) 整備率は、実延長に対する改良済延長の割合

#### ② 交通の状況

単位：人/日

年度	JR北陸線	えちぜん鉄道
	芦原温泉駅	あわら湯のまち駅
平成29年度	3,666	469
平成30年度	3,582	498
令和元年度	3,380	485
令和2年度	2,222	344
令和3年度	1,223	403

資料：JR西日本、えちぜん鉄道

### (2) 公園

単位：ha

種別	都市公園	
	公園数	面積
総合公園	1	20.00
近隣公園	1	1.29
街区公園	21	5.47
地区公園	1	4.94
計	24	31.70

資料：土木部建設課(令和4年4月1日現在)

### (3) 安心・安全

#### ① 上水道の状況

単位：戸、人、%、m<sup>3</sup>

年度	区分	給水		普及率	1日平均給水量	1日最大給水量	年間給水量
		戸数	人口				
平成29年度	市営上水道	8,720	25,465	99.6	10,655	16,066	3,889,376
	財産区上水道	1,355	2,857	100.0	3,170	5,642	1,156,981
平成30年度	市営上水道	8,807	25,267	99.6	10,549	16,066	3,850,319
	財産区上水道	1,340	2,821	100.0	2,951	7,118	1,077,081
令和元年度	市営上水道	8,895	25,019	99.6	10,664	12,648	3,892,479
	財産区上水道	1,333	2,784	100.0	2,793	4,273	1,022,307
令和2年度	市営上水道	8,891	24,768	99.8	10,878	12,722	3,970,382
	財産区上水道	1,321	2,687	100.0	2,398	3,636	875,449
令和3年度	市営上水道	8,881	24,403	99.8	10,702	12,257	3,906,240
	財産区上水道	1,304	2,626	100.0	2,708	3,832	988,355

資料：土木部上下水道課

#### ② 火災発生状況・緊急出場の推移

単位：件

年度	建物	林野	車両	その他	計	救急出場
平成30年	2		2	5	9	1,402
令和元年	3				3	1,258
令和2年	3		2	3	8	1,157
令和3年	5	2	1		8	1,172
令和4年	4			3	7	1,310

資料：嶺北消防本部



③ 交通事故発生状況の推移

単位:件

	発生件数
平成30年	50
令和元年	33
令和2年	28
令和3年	29
令和4年	28

6. 産業

(1) 産業別就業者の推移

単位:人

産業 (大分類)	就業者数				
	平成12年	平成17年	平成22年	平成27年	令和2年
総数	18,855	16,639	15,513	15,132	14,287
第一次産業	1,420	1,222	940	923	847
農業	1,395	1,210	910	893	814
林業	20	6	26	24	28
水産業	5	6	4	6	5
第二次産業	6,033	5,279	4,873	4,711	4,651
鉱業	13	11	6	1	2
建設業	1,512	1,286	1,064	1,032	1,019
製造業	4,508	3,982	3,803	3,678	3,630
第三次産業	11,400	10,091	9,648	9,345	8,620
御売・小売業・飲食店・宿泊業	2,838	3,974	3,576	3,308	2,787
金融・保険	358	327	326	314	279
不動産業	33	35	81	90	92
運輸・通信業	1,055	957	1,054	862	834
電気・ガス・水道業	58	47	42	50	55
サービス業	5,388	2,236	1,779	1,846	1,779
医療・福祉	1,055	1,393	1,644	1,697	1,641
教育・学習支援	58	627	655	685	667
公務	557	495	491	493	486
分類不能	2	47	52	153	169

資料:国勢調査(各年10月1日)

(2) 農業

単位:戸、ha、人

		平成12年	平成17年	平成22年	平成27年	令和2年	
総農家数		2,139	1,810	1,205	755	684	
農 家 戸 数	専業	108	121	93	87	-	
	兼業	第一種	150	201	109		94
		第二種	1,660	1,242	692		508
	自給的農家	221	246	311	66		239
経 営 耕 地 面 積	総面積	2,925	2,904	2,831	2,859	2,560	
	田	2,484	2,505	2,433	2,525	2,312	
	畑	365	334	341	273	197	
	樹園地	76	65	57	61	51	
農家人口総数		9,365	7,409	4,110	2,922	-	

資料:2020年農林業センサス(令和2年2月1日現在)

(3) 林業

単位:ha

区分	国有林	独立行政法人	公有林		私有林	計
			都道府県	市		
面積	37	2	558	14	3,823	4,434

資料:2020年農林業センサス(令和2年2月1日現在)

## (4) 漁業

単位:個、t

	区分	漁業種類			内水面漁業	計
		底引き・地引き網	釣り・刺し網	採藻		
平成30年	経営体	16	7	18	9	50
	漁獲高	4.7	1.2	0.8	2.9	9.6
令和元年	経営体	16	15	5	18	54
	漁獲高	1.3	1.5	1	2.3	6.1
令和2年	経営体	16	18	5	18	57
	漁獲高	0.6	1.6	0.8	1.9	4.9
令和3年	経営体	11	23	5	19	58
	漁獲高	0.2	1.2	0.6	1.7	3.7
令和4年	経営体	8	15	11	11	45
	漁獲高	0.3	0.9	0.6	2.1	3.9

資料:港勢調査・漁業権行使状況調査(各年12月31日現在)

## (5) 商業

単位:店、人、百万円

	商店数	従業者数	年間商品販売額		計
			卸売業	小売業	
平成16年	419	1,782	4,272	20,950	25,222
平成19年	369	1,612	5,813	20,693	26,506
平成24年	249	1,163	4,577	15,382	19,959
平成26年	254	1,352	8,802	17,240	26,042
平成28年	474	2,548	8,458	16,481	24,939

資料:商業統計調査(各年6月1日現在、平成24・28年は経済センサス-活動調査)

## (6) 工業

単位:所、人、百万円

	工場数	従業員数	年間製造品出荷額
平成26年	79	3,876	176,691
平成29年	73	4,656	189,144
平成30年	80	4,469	197,371
令和元年	79	4,441	195,696
令和2年	76	4,330	185,667

資料:工業統計調査(各年12月31日現在、従業員4人以上の事業所)  
経済センサス-活動調査の実施に伴い、28年調査を中止 平成27年は調査なし

## (7) 就業

単位:箇所、人

	事業所数	従業員数
平成21年	1,513	14,176
平成24年	1,317	12,870
平成26年	1,371	13,805
平成28年	1,289	13,898
令和元年	1,448	-

資料:平成18年まで事業所・企業統計調査。21、令和元年は経済センサス-基礎調査  
24、26、28、令和元年は経済センサス-活動調査(サービス業、公務を除く。)

## 7. 観光

## (1) 観光・芸術

## ① 観光入込み客数の推移

単位:人

	観光入込み客数		計
	宿泊者数	日帰り者数	
平成30年	816,300	906,100	1,722,400
令和元年	762,100	941,400	1,703,500
令和2年	464,800	657,000	1,121,800
令和3年	398,800	691,400	1,090,200
令和4年	517,456	791,279	1,308,735

資料:市観光白書

## ② 金津創作の森利用状況の推移

単位:人

年度	利用者数
平成29年度	79,682
平成30年度	103,499
令和元年度	142,368
令和2年度	43,279
令和3年度	70,816

資料:(公財)金津創作の森財団

## 8. 財政・組織

### (1) 財政

#### ① 予算の状況

##### ● 令和3年度一般会計予算(当初)

単位:千円

歳 入		歳 出	
市 税	4,194,037	議 会 費	176,617
地方譲与税	127,500	総 務 費	1,504,258
地方交付税	2,580,000	民 生 費	4,759,789
国庫支出金	2,294,329	衛 生 費	952,711
県支出金	1,455,476	労 働 費	40,248
分担金・負担金	227,545	農林水産業費	808,613
使用料・手数料	177,236	商 工 費	431,367
財産収入	78,598	土 木 費	2,969,993
繰 入 金	1,137,628	消 防 費	549,786
市 債	1,606,200	教 育 費	1,517,931
そ の 他	1,441,451	公 債 費	1,584,689
		そ の 他	23,998
合 計	15,320,000	合 計	15,320,000

##### ● 令和3年度各特別会計予算(当初)

単位:千円

会 計 名		予 算 額
特別会計	国民健康保険特別会計	3,002,200
	後期高齢者医療特別会計	385,500
	農業者労働災害共済特別会計	5,000
企業会計	水道事業会計	933,599
	公共下水道事業会計	2,072,484
	芦原温泉上水道財産区水道事業会計	209,756
合 計		6,608,539

#### ② 決算の状況

##### ● 令和3年度各会計決算状況

単位:千円

会計名	歳入	歳出	差引	繰越財源	実質収支
一般会計	18,884,259	17,642,151	1,242,108	101,241	1,140,867
国民健康保険特別会計	3,023,627	2,923,613	100,014	0	100,014
後期高齢者医療特別会計	384,823	384,755	68	0	68
農業者労働災害共済特別会計	2,410	2,031	379	0	379

##### ● 令和3年度企業会計決算状況

単位:千円

会 計 名		歳入	歳出	差引	繰越財源
水道事業会計	収益的収支	790,938	711,951	78,987	0
	資本的収支	91,587	205,449	△ 113,862	12,418
公共下水道事業会計	収益的収支	1,220,324	1,127,960	92,364	0
	資本的収支	498,549	914,339	△ 415,790	68

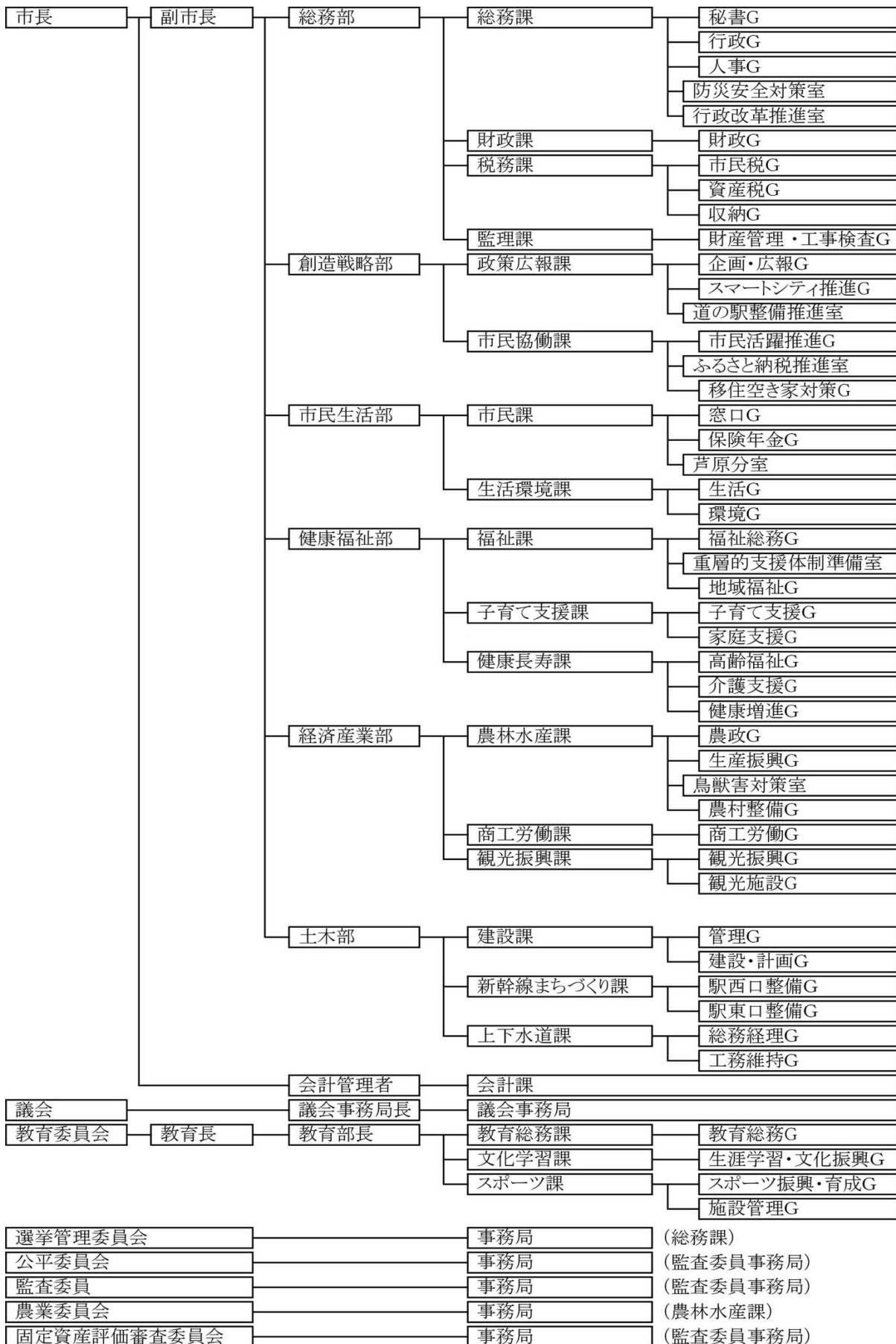
#### ③ 各年度決算における財政指標

単位:%

指 標 名	令和3年度	令和2年度	令和元年度	平成30年度	平成29年度
実質赤字比率	-	-	-	-	-
連結実質赤字比率	-	-	-	-	-
実質公債費比率	6.7	6.9	7	6.9	6.9
将来負担比率	35.8	47.6	46.1	38	34.6

(2) 行政組織

令和4年4月1日現在



## あわら市のあゆみ

年月日	芦原町のあゆみ	金津町のあゆみ
1883(明治16)年	9月	温泉が発見される
1954(昭和29)年	10月	金津町・伊井村・坪江村・細呂木村・吉崎村が合併し、新金津町が誕生
1955(昭和30)年	2月	劔岳村を編入合併
	3月	芦原町・本荘村・北潟村が合併し、新芦原町が誕生
	7月	旧本荘村のうち竹松、西今市、藤沢、玉ノ江が三国町へ、新用、馬場が金津町に編入
	8月	旧坪江村の一部が丸岡町へ編入
1956(昭和31)年	4月	芦原大火 旅館16軒、民家 309戸が全焼 損害額52億3000万円(当時)
	5月	上新橋完成
1960(昭和35)年	3月	細呂木小学校統合校舎完成
1961(昭和36)年	4月	下新橋完成
1963(昭和38)年	1月	38豪雪
1964(昭和39)年	12月	町民体育館完成
1965(昭和40)年	7月	町営プール(50m)完成
	9月	芦原中学校完成
	11月	芦原保育園完成
	12月	町民体育館完成
1966(昭和41)年	4月	統合金津中学校完成
1968(昭和43)年	3月	吉崎湖岸線道路(吉崎～細呂木)開通
	7月	金津保育所完成
	9月	三国競艇が芦原町舟津地籍に移転、芦原町の競艇開催(月2回)始まる
	10月	本荘保育園完成
1969(昭和44)年	9月	芦原中学校が福井国体サッカー会場となる
	11月	金津中学校が福井国体レスリング会場となる
1970(昭和45)年	4月	石塚橋完成
	5月	上水道拡張工事完成
	6月	社会福祉センター・児童館完成
	7月	福井坂井地区広域市町村圏事務組合発足
	8月	三国・金津・芦原環境衛生組合発足
	12月	社会福祉センター完成
1971(昭和46)年	7月	県道桑原橋完成
	10月	細呂木保育所完成
	4月	芦原観光会館完成
	7月	統合金津東小学校完成
1972(昭和47)年	4月	御迎橋架替工事完成
	7月	林道市野々・刈安線開通
	10月	学校給食センター完成(米飯給食開始)
	12月	坂井北部丘陵地開拓建設事業がスタート
1973(昭和48)年	1月	北潟保育園完成
	5月	水屋橋完成
	8月	国鉄芦原温泉駅駅前広場完成
1974(昭和49)年	11月	坂井郡環境衛生組合発足
	12月	嶺北金津消防署庁舎完成
	3月	嶺北縦貫道路開通
	6月	清間橋完成
	7月	町営住宅馬場団地完成
1975(昭和50)年	7月	広域圏清掃センター完成(金津町)
	11月	劔岳保育所完成
	4月	芦原北保育園完成
1976(昭和51)年	5月	町民武道館完成
	2月	中央公民館完成(現湯のまち公民館)
	3月	勤労青少年ホーム、熊坂保育所完成
	7月	坂井郡環境衛生センター完成(坂井町)
1977(昭和52)年	11月	役場庁舎移転(現市役所金津庁舎)
	5月	宮前橋完成
	8月	本荘公民館完成
	10月	芦原湯町駅舎完成(現あわら湯のまち駅)
	11月	北潟湖畔花菖蒲園完成

年月日		芦原町のあゆみ	金津町のあゆみ
1978(昭和53)年	10月	坂井北部丘陵地帯農免道路開通(現坂井北部フルーツライン)	
	12月	老人福祉センター百寿苑完成	
1979(昭和54)年	3月	北湯公民館完成	健康センター完成
	4月		浦安橋完成
	10月		細呂木北保育所完成
1980(昭和55)年	2月	公共下水道事業(第1期)に着手	
	4月	芦原南保育園完成	金津幼稚園完成
	5月		第1回金津トリムマラソンを開催
	6月	上重橋完成	
1981(昭和56)年	1月	56豪雪	
	6月		公共下水道事業(第1期)に着手
	7月	集中豪雨(床下浸水、土砂崩れ、水田の冠水) 役場新庁舎(現市役所芦原庁舎)完成 坂井北部丘陵団地センター完成	集中豪雨(竹田川と宮谷川の氾濫により床上浸水多数発生)
	8月		
1982(昭和57)年	1月		老人福祉センター市姫荘完成
	3月	北陸新幹線芦原温泉駅停車が決まる	
	5月	温泉5丁目大火発生、被災世帯数10世帯、被災人員35人	
	7月		柿原農村運動広場完成
	8月	城新田区に不燃物処理場完成	劔岳農村環境改善センター完成
	11月	第1次芦原町日中友好親善訪問団訪中	
1983(昭和58)年	4月		県立金津高等学校開校
	5月	中国紹興市との国際友好市町締結調印	B&G海洋センター完成
	9月	農業者トレーニングセンター完成	
	11月	第1回ゆのまちマラソン大会を開催	中央公民館・図書館完成
1984(昭和59)年	2月	59豪雪	
	3月		町営住宅馬場第2団地完成
	6月	町営テニスコート完成	
	7月	新芦原町章を制定	
		公共下水道一部供用開始	
		芦原温泉開湯100周年等記念祭を開催(町制施行50年、合併30年、開湯100年) 藤野蔵九郎記念館が落成	
	9月	北陸自動車道金津インターチェンジ新設	
10月	町民運動場国影グラウンド完成		
1985(昭和60)年	1月	北陸新幹線芦原温泉駅の現駅併設決定	
	2月	窓口事務オンラインシステム稼働	
	10月		公共下水道一部供用開始
	12月		役場庁舎改築工事完成
		60豪雪	
1986(昭和61)年	1月	前年末に続き2度目の豪雪、町雪害対策本部を設置	
	3月	消防本部庁舎新築移転(現嶺北芦原消防)	
		保健センター完成	
	5月	国営坂井北部総合農地開発事業が完工	国営坂井北部総合農地開発事業が完工
	8月	芦原中学校生徒による第1次芦原町日中友好親善少年使節団が訪中	
	9月	紹興市へ初の海外留学生(1年間)派遣	
	10月	県道福井加賀線新芦原橋完成	高塚跨線橋開通
1987(昭和62)年	1月	国鉄バス(芦原温泉駅～芦原湯町間)廃止	養護老人ホーム雲雀ヶ丘寮県から移譲
	3月	塩尻橋完成	細呂木公民館完成
1988(昭和63)年	2月	カヌーを町技(町のスポーツ)に選定	金津保育所、伊井公民館完成
	4月	町立図書館が完成 中国紹興市から日本料理研修生が来町	
1989(平成元年)	4月	中国紹興市から農業研修生が来町	
	10月		町合併35周年・町制100周年記念式典を開催
1990(平成2)年	2月		雲雀ヶ丘寮に特別養護老人ホーム、デイサービスセンター併設
	4月		財務会計オンラインシステム稼働
	5月	芦原湯町駅前周辺整備工事完成	
	7月	国際交流センターオープン	
	8月	横垣古墳発掘	
	9月	第1回あわらカップカヌーポロ大会を開催	

年月日		芦原町のあゆみ	金津町のあゆみ
1991(平成3)年	3月		金津中部工業団地造成工事完了 統合金津東保育所完成
	10月	芦原中学校と紹興市師範専科附属中学校が、友好交流推進に関する合意書に調印 中国紹興市から日本語研修生が来町	
1993(平成5)年	2月		住居表示実施(川北地区)
	4月	広域プロジェクト「越前・加賀みずと湯の文化連邦」を1市5町で形成	
	7月	芦原町・紹興市友好市町締結10周年記念式典を開催	
	8月		劔岳コミュニティセンター完成
1994(平成6)年	5月	セントピアあわら完成	
	9月		住居表示実施(川南地区の一部)
	10月		広域圏新清掃センター稼働
1995(平成7)年	3月		統合細呂木保育所完成
1996(平成8)年	3月		竹田川河川公園完成
	6月		トリムパークかなづ(体育館・多目的グラウンド・ゲートボール場)開園
	8月	インターネットホームページ開設	
	10月	広域圏清掃センター余熱利用施設「YONETSU-KAN ささおか」開館	
1997(平成9)年	1月	ロシア船籍タンカーナホトカ号の重油が芦原海岸に漂着、町ロシアタンカー油流出事故災害対策本部を設置	
	8月		インターネットホームページ開設
1998(平成10)年	3月		金津創作の森ガラス工房・産業展示館完成
	4月	芦原町災害対策初動マニュアルを策定	蓮如の里会館完成
	10月		劔岳地区農業集落排水施設完成
1999(平成11)年	1月	郷土かるたあわら完成	
	3月	北潟湖ハミングロード・アイリスブリッジ完成 北潟湖畔わくわく祭開催	
	4月		広域圏最終処分場完成
	7月	北潟湖アクアスロン大会開催	金津創作の森グランドオープン
	10月	ねんりんピック'99 ふくい太極拳交流大会開催	ねんりんピック'99 ふくいゴルフ競技開催
	12月		住居表示完了(川南地区)
2000(平成12)年	2月	坂井郡介護保険広域連合設立	
	4月		子育て支援センター開設
	7月		福祉バス運行
2001(平成13)年	2月	同報系防災行政無線開局	
	4月		情報公開制度スタート
	9月	北潟湖畔観月の夕べ開催	
	11月	セントピアあわら200万人達成口	
2002(平成14)年	4月		近隣公園「クレヨンランドかなづ」完成
	10月	芦原町・金津町合併協議会設立	
2003(平成15)年	7月	芦原町・金津町合併調印	
	8月	えちぜん鉄道三国芦原線全線運行開始	
	10月	ケーブルテレビ第1期エリア供用開始	



年月日		あわら市のあゆみ
2004(平成16)年	3月 1日	あわら市誕生(開庁式) 市長職務執行者に奈須田和彦旧芦原町長が就任
	4月 4日	第1回あわら市長選挙告示 初代市長に松木幹夫旧金津町長が無投票当選
	27日	北潟湖畔公園オープン
	5月 1日	チャンネルあわら29(行政チャンネル)文字放送開始
	6月 6日	あわら市誕生記念式典
	7月 1日	チャンネルあわら29映像放送開始
	4日	第1回あわら市トリムマラソン
	8月 1日	あわら温泉開湯120周年祭(~9日)
	9月21日	第1次あわら市友好訪中団派遣(~25日)
	22日	あわら市・紹興市友好都市関係の継続発展に関する議定書締結
	10月 3日	スポレク福井2004開催(エアロビック、ターゲットバードゴルフ ~4日)
	17日	第1回あわら市民体育祭
	11月 6日	第1回あわら市民文化祭(~7日)
	13日	お座敷列車で行く「市民融和の旅」(京都方面)
17日	ケーブルテレビ第2期エリアサービス開始	
2005(平成17)年	1月 9日	第1回あわら市成人式
	31日	あわら市まちづくり計画(総合振興計画・都市計画マスタープラン)策定委員会発足
	2月 1日	あわら市商工会合併基本協定締結
	4月 3日	細呂木保育所公設民営化「社会福祉法人さくら福祉会」
	5月15日	第2回あわら市トリムマラソン
	29日	第47回福井県緑化大会 in あわら開催
	6月 9日	秋篠宮殿下ご夫妻市内瓢箪園場御視察
	12日	第1回あわら市議会議員選挙告示
	7月20日	あわら市・福井工業大学相互協力協定調印式
	10月 2日	第2回あわら市民体育祭
	13日	第2次あわら市日本中国友好訪問団派遣
	11月 1日	コミュニティバス運行開始
	5日	第2回あわら市民文化祭(~6日)
12月 1日	ケーブルテレビ第3期エリアサービス開始(市内全域整備完了)	
2006(平成18)年	1月17日	代官山斎苑完成
	4月 2日	金津東保育所公設民営化「社会福祉法人刈安福祉会」 本荘幼稚園公設民営化「社会福祉法人本荘すこやか福祉会」
	21日	第3回あわら市トリムマラソン
	6月 3日	県道細呂木停車場北潟線日の出橋完成
	22日	あわら市総合振興計画策定 新市建設計画の変更(統合中学校建設決定)
	10月 1日	第3回あわら市民体育祭
	3日	あわら市都市計画マスタープラン策定
	11月 4日	第3回あわら市民文化祭(~5日)
	11日	開田橋完成
	16日	第3次あわら市友好訪中団派遣(~20日)
2007(平成19)年	1月15日	自治基本条例を考えるあわら市民会議発足
	3月23日	藤野巖九郎と鲁迅胸像除幕式
	4月 1日	芦原庁舎と金津庁舎を統合 北潟幼稚園公設民営化「社会福祉法人アイリス福祉会」
	15日	あわら市長選挙告示
	23日	橋本達也市長初登庁
	5月20日	第4回あわら市トリムマラソン
	9月23日	第4次あわら市友好訪中団派遣(~27日)
	10月 7日	第4回あわら市民体育祭
	11月 3日	第4回市民文化祭(~4日)
	17日	金津三国線開通
2008(平成20)年	3月 1日	あわら市・永平寺町証明書広域自動交付機開始式
	5月18日	第5回あわら市トリムマラソン
	9月23日	第5次あわら市友好訪中団派遣(~26日)紹興市と友好都市締結25周年
	10月 5日	第5回あわら市民体育祭
	11月 2日	第5回あわら市民文化祭(~3日)

年月日		あわら市のあゆみ
2009(平成21)年	3月 1日	あわら市誕生5周年記念式典
		市民憲章制定
		市の花・木・鳥制定(花菖蒲・梅・白鷺)
		高知県香美市と姉妹都市締結
	4月 1日	金津雲雀ヶ丘寮公設民営化「社会福祉法人あわら市社会福祉協議会」
	5月17日	第6回あわら市トリムマラソン
	6月14日	第2回あわら市議会議員選挙告示
10月 4日	第6回あわら市民体育祭(新型インフルエンザのため中止)	
	31日	第6回あわら市民文化祭(～11月1日)
2010(平成22)年	2月28日	総合型地域スポーツクラブ「あわらトリムクラブ」設立
	3月26日	「市民エコ会議」設立
	4月 1日	あわら市観光協会があわら湯のまち駅舎内に移転。一般社団法人格を取得
	5月16日	第7回あわら市トリムマラソン
	26日	芦原温泉芸妓協同組合検査全焼
10月 3日	第7回あわら市民体育祭	
	30日	第7回あわら市民文化祭(～31日)
2011(平成23)年	2月 1日	あわら北湯風力発電所「あわら夢ぐるま」営業運転開始
	3月	市内全小中学校の耐震化完了
	4月 4日	芦原幼稚園開園
	17日	橋本市長再選
	5月15日	第8回あわら市トリムマラソン
	10月 2日	第8回あわら市民体育祭
	15日	第1回越前あわら・三国温泉博覧会開催(～11月13日)
29日	第8回あわら市民文化祭(～30日)	
11月 1日	あわら温泉湯のまち広場オープン	
2012(平成24)年	3月	総合振興計画後期基本計画策定
	4月 1日	乗合タクシー(デマンド交通)開始
	5月18日	あわら市・妙高市「災害時相互応援協定」締結
	5月20日	第9回あわら市トリムマラソン
	6月 2日	あわら湯けむりごっつおまつり開催(～3日)
	6月29日	北陸新幹線金沢-敦賀間工事着工認可
	7月28日	あわら・三国温泉泊覧会 KiDS夏うらん開催(～8月8日)
	9月15日	あわら・三国温泉泊覧会 秋うらん開催(～10月6日)
	9月29日	あわらSPAコン開催
	10月 7日	第9回あわら市民体育祭
	11月 1日	廃プラスチック容器包装ステーション回収開始
11月 3日	第9回あわら市民文化祭(～4日)	
2013(平成25)年	3月	第2次行政改革大綱策定
	3月20日	あわら湯むぐりハント開催
	4月 1日	あわら市債権の管理に関する条例施行
	4月 1日	嶺北あわら消防署新庁舎供用開始
	4月	市民武道館をリニューアル
	4月21日	あわら市フラワーサポート協議会設立
	5月19日	第10回あわら市トリムマラソン
	6月16日	第3回あわら市議会議員選挙執行
	7月 6日	第2回あわらSPAコン開催
	7月 7日	金津本陣IKOSSAオープン
	9月14日	あわら・三国温泉泊覧会 秋うらん開催(～10月14日)
	10月 6日	第10回あわら市民体育祭
	10月12日	市制10周年記念NHKラジオ「真打ち競演」公開録音
	10月12日	あわらぶスイーツマルシェ開催(～11月13日)
	10月25日	市、(株)ニッセンホールディングス・(株)通販物流サービスが地域活性化に関する協定締結
	11月 3日	第10回あわら市民文化祭(～4日)
	11月 4日	あわら市・紹興市友好都市締結30周年記念式典
11月	学校給食センター新築移転	

年月日		あわら市のあゆみ
2014(平成26)年	2月 17日	うまし国越前あわらフェア
	3月 1日	あわら市制10周年記念まちづくりシンポジウム
	4月 18日	芦湯オープン
	5月 18日	第11回あわら市トリムマラソン
	6月 6日	ちはやふる week in あわら(～26日)
	7月 8日	第73回国民体育大会あわら市準備委員会発起人会
	18日	県民生協との「災害協定(生活物資)」締結
	8月 9日	あわら湯かけまつりニコニコ動画とコラボレーション開催
	17日	あわら市・茅野市「災害・観光協定」締結
	9月 6日	あわら夢ぐるま公園オープン
	10月 5日	第11回あわら市民体育祭
	26日	中国紹興市友好交流都市間災害時相互応援協定締結
	11月 1日	第11回あわら市民文化祭(～2日)
30日	第73回国民体育大会あわら市準備委員会設立総会	
12月 1日	市ホームページリニューアル	
2015(平成27)年	3月 1日	広報あわらをアプリで配信開始
	1日	市内全ての公民館、図書館で無料Wi-Fi提供開始
	28日	観光プロモーションビデオが完成
	4月 1日	市内すべての保育所・保育園・幼稚園が幼保連携型認定こども園としてスタート
	1日	5歳児こども園料を無料化
	1日	金津本陣にぎわい広場にaキューブオープン
	4日	各証明書のコピーニ交付開始
	11日	越前加賀県境の館オープン
	5月 17日	第12回あわら市トリムマラソン
	23日	湯～わくDoriが完成
	8月 6日	あわら温泉開湯130周年祭開幕(～12月13日)
	9月 19日	金沢・あわら間無料バス「KANAZAWARA号」の運行開始
	10月 30日	あわら市まち・ひと・しごと創生総合戦略、あわら市人口ビジョンを策定
31日	第12回あわら市民文化祭(～11月1日)	
11月 1日	第12回あわら市民文化祭(～2日)	
16日	茨城県下妻市と姉妹都市締結	
2016(平成28)年	1月 27日	古屋石塚テクノパークが完売
	31日	第1回あわら市民かるた大会
	3月 1日	第2次あわら市総合振興計画を策定
	1日	観光施設でも無料Wi-Fi提供開始
	19日	吉崎小学校休校
	20日	波松小学校休校
	4月 1日	あわら市子育て世代包括支援センター(愛称「こあらっこ」)を設置
	5月 15日	第13回あわら市トリムマラソン
	17日	越前加賀インバウンド推進機構を設立
	24日	「金津祭」を市無形民俗文化財に指定
	7月 12日	地域ブランド創出事業スタート
	14日	あわらの未来づくりアンケート実施
	16日	県立芦原青年の家が新築移転
10月 2日	第13回あわら市民体育祭	
18日	パナソニックと共同で宅配ボックスの実証実験をスタート	
11月 27日	芦原温泉駅周辺将来デザイン市民投票	
2017(平成29)年	1月 29日	第2回あわら市民かるた大会
	2月 2日	「越前あわら観光大使」誕生
	3月 19日	新郷小学校休校
	25日	第1回蓮如さんかるた大会
	4月 1日	市役所庁舎内で無料Wi-Fi提供開始
	5日	あわら市地域ブランド「あぁ、あわら贅沢。」ロゴマーク決定
	5月 21日	第14回あわら市トリムマラソン
	25日	芦原温泉駅周辺賑わい創出協議会を設立
	6月 18日	あわら市議会議員選挙
	7月 15日	「福井しあわせ元気」国体あわら市プレ大会(～17日)
	10月 1日	第14回あわら市民体育祭
27日	温泉3丁目火災発生	
11月 4日	第14回あわら市民文化祭(～5日)	
9日	鉄道・運輸機構が北陸新幹線芦原温泉駅舎デザイン3案を提示	

年月日		あわら市のあゆみ
2018(平成30)年	1月 28日	第3回あわら市民かるた大会
	2月 4日	あわら市長選挙
	5日	佐々木康男市長初登庁
	5日	平成30年豪雪(～19日)
	4月 18日	北陸新幹線・あわら鉄道建設所設置
	28日	主要地方道芦原丸岡線開通
	5月 5日	あわら温泉旅館べにや火災発生
	10日	第172回北信越市長会総会(～11日)
	20日	第15回あわら市トリムマラソン
	6月 9日	「福井しあわせ元気」大会あわら市プレ大会
	12日	「福井しあわせ元気」国体あわら市プレ大会(～13日)
	7月 5日	芦原温泉駅周辺まちづくりプラン策定
	8日	第2回蓮如さんかるた大会
	14日	金津創作の森開館20周年・香美市姉妹都市締結10周年記念「やなせたかしーアンパンマンとメルヘンの世界」展(～10月8日)
9月 1日	国道8号福井バイパスあわら市笹岡一坂井市丸岡町玄女間開通	
28日	「福井しあわせ元気」国体あわら市大会(～10月8日)	
10月 5日	高円宮妃殿下お成り	
12日	皇太子殿下下行啓	
13日	「福井しあわせ元気」大会あわら市大会(～14日)	
11月 17日	あわら市・紹興市友好都市締結35周年記念講演	
2019年 (平成31・令和元)	1月 27日	第4回あわら市民かるた大会
	3月	あわら市まち・むらときめきプラン策定
	29日	金沢・あわら無料バス「KANAZAWARA号」運行終了
	31日	「あらた坂」命名・石碑除幕式
	31日	市民課日曜窓口業務終了
	4月	あわら市観光振興戦略策定
		金津雲雀ヶ丘寮設立70周年
		国道8号県境部4車線事業化決定
	1日	ふくい嶺北連携中枢都市圏 連携協約締結式
	27日	ちはやふるweek in あわら2019 「ちはやふるの世界～末次由紀原画展～聖地あわら篇」(～6月23日)
	5月 19日	第16回あわら市トリムマラソン
	6月	「健康のつどい」スタート
	8日	石塚橋完成
	7月 15日	「なみまちCAFE」オープン
	27日	藤野巖九郎記念館開館35周年記念「日中国際交流シンポジウム」
	8月 9日	イオンリテール株式会社災害支援協力に関する協定締結式
	9月	あわら市公共施設再配置計画策定
10月 7日	たたら製鉄遺跡ミニパーク完成	
30日	森林基幹道 剣ヶ岳線開通	
11月 18日	北陸新幹線柿原トンネル貫通	
2020年 (令和2)	1月	企業等魅力紹介ガイドブック「BRIDGE」発行
	26日	第5回あわら市民かるた大会
	3月	あわら市感幸プロモーション動画「幸、感じるまち。あわら市」完成
	2日	新型コロナウイルス感染拡大による学校休業(～5月31日)
	30日	大塚製薬株式会社との包括連携協定締結
	4月 1日	一般廃棄物処理手数料、市指定ゴミ袋料金の改定
	6月 30日	あわら市ゴルフ場協議会との災害時における支援協力に関する協定締結
	7月 1日	金津小学校プール完成
	9日	西口立体駐車場建設着工
	10日	あわら市議会・坂井市議会友好交流議員連盟設立
	8月	県内初行政代執行による特定空家解体
	9月 26日	ビジネスホテル建設及び運営に関する協定締結
	10月	子ども医療費窓口無料化高校生まで拡大
		金津B&G海洋センタープール解体
13日	明治安田生命保険相互会社との包括連携協定締結	
24日	第1回吉崎経済会議	
12月 25日	第一生命保険株式会社との包括連携協定締結	

年月日	あわら市のあゆみ
2021年 (令和3)	1月 9日 令和3年大雪(～17日)
	2月 1日 あわら市新型コロナウイルスワクチン接種実施本部の設置
	3月 第2次あわら市総合振興計画後期基本計画策定 第2期あわら市まち・ひと・しごと創生総合戦略策定 道の駅「蓮如の里あわら」基本計画策定 あわら市自転車活用推進計画策定
	4月 1日 水道料金・下水道使用料改定
	5月 1日 あわら市DX推進本部の設置
	17日 芦原温泉駅西口立体駐車場供用開始
	19日 新型コロナウイルスワクチン集団接種開始
	30日 東京2020オリンピック聖火リレー
	6月 6日 2020インターナショナル 小倉百人一首 かるたフェスティバル オリンピック・パラリンピック記念あわら世界大会
	14日 あわら市DX推進基本計画策定
	20日 あわら市議会議員選挙
	8月 1日 あわらサマープレミアム付商品券発行
	17日 令和3年度全国高等学校総合体育大会 カヌー競技大会(～21日)
	10月 2日 第2回吉崎経済会議
	29日 市内の郵便局との包括連携協定締結
	12月 1日 あわら年末年始プレミアム付商品券発行
4日 芦原温泉駅西口賑わい施設建設工事起工式	
7日 北陸電力及び北陸電力送配電との包括連携協定締結	
8日 セントピアあわら「地の湯」サウナ設置	
2022年 (令和4)	1月 6日 西口賑わい施設の愛称が「アフレア」に決定
	23日 あわら市長選挙
	2月 4日 森之嗣市長初登庁
	3月 第2次あわら市環境基本計画策定
	13日 北陸新幹線芦原温泉駅開業2年前イベント
	25日 Modis株式会社及びボノ株式会社との包括連携協定締結
	4月 5日 あわら市ゼロカーボンシティ宣言を表明
	16日 全天候型子どもの遊び舎「あそぼっさ」オープン
	20日 芦原温泉駅西口交通広場共用開始
	5月 15日 第19回あわら市トリムマラソン
	6月 11日 道の駅「蓮如の里あわら」建設工事起工式
	9月 小中学校の給食費半額補助スタート 福井県消費応援キャンペーン「ふく割」で「あわら割」発行 あわら市議会 タブレット導入 北陸新幹線芦原温泉駅舎建設工事完了
	10月 2日 北陸新幹線芦原温泉駅開業500日前イベント
	10日 「ホテルプライムイン福井あわら」オープン
	12月 1日 あわら年末年始プレミアム付商品券発行

あわら市市勢要覧 資料編 発行: 令和5年3月 編集: あわら市創造戦略部政策広報課 <https://www.city.awara.lg.jp>

市勢要覧資料編にかかる担当部署

項目	担当部署	ページ
表紙	政策広報課	
1. 位置・自然・人口		
(1) 位置・面積	政策広報課	1
(2) 自然	政策広報課	1
(3) 人口		
① 人口及び世帯数の推移	政策広報課	1
② 人口動態	市民課	1
③ 人口構成	市民課	2
2. 環境・下水		
(1) 環境		
① ごみの排出量の推移	生活環境課	2
② 下水道の状況	上下水道課	2
③ 農業集落排水の状況	上下水道課	2
3. 保険・医療・福祉		
(1) 児童福祉	子育て支援課、教育総務課	3
(2) 高齢者福祉		
① 高齢化率・高齢者世帯の推移	健康長寿課	3
② 福祉ボランティアやNPOの登録者、団体数の推移	福祉課	3
(3) 保健・医療		
① 市民健診（20歳以上で②を除く）受診者数の推移	健康長寿課	3
② 国民健康保険被保険者（40歳～74歳）の特定健診受診者数、受診率の推移	市民課	3
③ 医療施設の状況	健康長寿課	3
④ 国民健康保険の状況	市民課	4
⑤ 後期高齢者医療制度の状況	市民課	4
⑥ 介護保険の状況（第1号被保険者（65歳以上）における要支援・要介護認定者数）	健康長寿課	4
4. 教育・文化・スポーツ		
(1) 学校教育	教育総務課	4
(2) 生涯学習		
① 図書館の蔵書・貸出し数の推移	文化学習課	4
② 公民館の利用状況	文化学習課	4
③ スポーツ施設の利用状況	スポーツ課	5
(3) 歴史・文化	文化学習課	5
5. 社会基盤・安全・安心		
(1) 道路・交通		
① 道路の状況	建設課	6
② 交通の状況	生活環境課	6
(2) 公園	建設課	6
(3) 安心・安全		
① 上水道の状況	上下水道課	6
② 火災発生状況・緊急出場の推移	総務課	6
③ 交通事故発生状況の推移	生活環境課	7
6. 産業		
(1) 産業別就業者の推移	政策広報課	7
(2) 農業	政策広報課	7
(3) 林業	政策広報課	7
(4) 漁業	農林水産課	8
(5) 商業	政策広報課	8
(6) 工業	政策広報課	8
(7) 就業	政策広報課	8
7. 観光		
(1) 観光・芸術		
① 観光入込み客数の推移	観光振興課	8
② 金津創作の森アートコア利用状況の推移	文化学習課	8
(1) 財政		
① 予算の状況	財政課	9
② 決算の状況	財政課	9
(2) 行政組織	政策広報課	10
あわら市のあゆみ	政策広報課	11