

# あわら市

## ぼうさいが い ど ぶ っ く 防災ガイドブック

にほんごばん  
やさしい日本語版



2

はじめに

11

おおゆきへん  
大雪編

12

じしん どしゃさいがいへん  
地震・土砂災害編

18

つなみへん  
津波編

22

こうずいへん  
洪水編

28

いけへん  
ため池編

が い ど ぶ っ く  
このガイドブックには

さいがい じしん つなみ お  
災害(地震や津波など)が起きたときに

あんぜん に じょうほう か  
安全に逃げる情報が書いてあります。

かなら よ じぶん まも じゅんび  
必ず読んで 自分を守るために 準備してください。

な まえ  
名前

しゅつ しん こく  
出身国

はな ことば  
話すことができる言葉

きんきゅう じ れんらくさき  
緊急時の連絡先

じぶん ひなん  
自分が避難するところ

★.あわらしMAP	P1
1.災害(地震・津波・大雨・台風など)の時に使う日本語	P2
2.避難所一覧	P3,4,5
3.避難情報の種類ととるべき行動	P6
4.災害についての情報集めについて	P7,8
5.警察・消防・病院の連絡先	P8
6.災害時の連絡	P9
7.逃げるときに必要なもの	P10
8.災害のまえに備えましょう	P10
1.福井県の雪について	P11
1.地震とは	P12
2.マグニチュードと震度	P12
3.地震が発生したら	P13
4.被害を防ぐには	P14
5.土砂災害について	P15
★.地震ハザードマップ	P16,17
1.津波とは	P18
2.津波警報・注意報の種類	P18
3.津波から自分を守るためには	P19
★.津波ハザードマップ	P20,21
1.洪水とは	P22
2.雨の降り方の程度	P22
3.洪水から自分を守るためには	P23
★.洪水ハザードマップ	P24,25
	P26,27
★.ため池ハザードマップ	P28,29



# あわら市MAP

ぼうさいしせつ いりょうきかん こうきょうしせつ  
 防災施設・医療機関・公共施設など

## 凡例

- あわら市役所
- 主な防災・避難施設
- 医療機関
- 国道 ● 県道
- JR線
- えちぜん鉄道
- 高速道路



### おも こうきょうしせつ <主な公共施設など>

- ① あわら市役所市民課 芦原分室
- ② 子育て支援センター
- ③ 湯のまち公民館
- ④ 本荘公民館
- ⑤ 中央公民館
- ⑥ 伊井公民館
- ⑦ 坪江公民館
- ⑧ 細呂木公民館
- ⑨ 吉崎公民館
- ⑩ 芦原図書館

- ⑪ 金津本陣 I K O S S A (金津図書館・郷土歴史資料館)
- ⑫ 金津本陣にぎわい広場 (aキューブ)
- ⑬ 金津創作の森
- ⑭ 吉崎御坊跡
- ⑮ 越前加賀県境の館
- ⑯ 北潟湖畔公園
- ⑰ 北潟湖畔花菖蒲園
- ⑱ あわら温泉湯のまち広場
- ⑲ セントピアあわら
- ⑳ 清掃センター

# はじめに

## 1. 災害(地震・津波・大雨・台風など)の時に使う日本語

<p>ひなん 避難</p> 	<p>あんぜん ばしょ に 安全な場所に逃げます</p>
<p>よしん 余震</p> 	<p>おお じしん あと ちい じしん なんかい お 大きい地震の後の小さな地震(何回も起きます)</p>
<p>しんど 震度</p> 	<p>じしん ゆ おお 地震の揺れの大きさ</p>
<p>とうかい 倒壊</p> 	<p>いえ たてもの たお こわ 家や建物が倒れて壊れます</p>
<p>かじ / かせい 火事/火災</p> 	<p>いえ もの も 家や物が燃えます</p>
<p>ていでん 停電</p> 	<p>でん き き 電気が消えます</p>
<p>だんすい 断水</p> 	<p>みず つか 水が使えません</p>
<p>ふつう 不通</p> 	<p>でん き が す すいどう つか / みち とお 電気・ガス・水道が使えません/道が通れません</p>
<p>きゅうすいじよ 給水所</p> 	<p>の みず 飲む水がもらえるところ</p>
<p>きゅうきゅうしゃ 救急車</p> 	<p>びょう き け が ひと はこ くるま 病気やケガをした人を運ぶ車</p>
<p>じゅうでん 充電</p> 	<p>けいたいでん わ ら じ お でん き 携帯電話やラジオに電気をためます</p>



## 2. 避難所一覧

- 「自主避難所」とは・・・災害が起きるかもしれないときに逃げるところです。
  - 「指定避難所」とは・・・災害で困っている人が行くところです。水や食べ物がもらえます。
- ※災害の大きさによって使えない避難所もあります。詳しくはあわらしのホームページで確認してください。
- ※位置番号は、あわらしMAP(P1)、地震ハザードマップ(P16,17)、津波ハザードマップ(P20,21)、洪水ハザードマップ(P24,25,26,27)、ため池ハザードマップ(P28,29)の避難所番号と同じです。

す じゅうしょ 住んでいる住所(丁目)	す ちく 住んでいる地区	に じゅうしょ 逃げる場所(住所)	でんわ 電話	ちず 地図(p.1) ばんごう の番号
いちひめ ・市姫(一丁目、二丁目、三丁目、 よんちようめ ごとちようめ 四丁目、五丁目) おおみぞ ・大溝(一丁目)	しん あずま むいか きたいなごえ ・新・東・六日・北稲越	かなづちゅうがっこう <b>金津中学校</b> (あわらし市市姫一丁目5-1)	☎0776-73-0149	①
おおみぞ ・大溝(一丁目、二丁目、三丁目) いちひめ ・市姫(二丁目、三丁目、四丁目) みなみかなづ ・南金津	ふる しんよう ばば ほんのきはら ・古・新用・馬場・榛ノ木原	かなづこうとうがっこう <b>金津高等学校</b> (あわらし市市姫四丁目5-1)	☎0776-73-1255	②
はるみや ・春宮(一丁目、二丁目、三丁目) はなのもり ・花乃杜(一丁目、二丁目、三丁目、 よんちようめ ごとちようめ 四丁目、五丁目) きたかなづ ・北金津	しんとみ てんのう みずぐち とおか ・新富・天王・水口・十日 わきで かみようか ようか しもようか ・脇出・上八日・八日・下八日 さかのしも いなりやま せんぞく むこうがおか ・坂ノ下・稲荷山・千束・向ヶ丘 わかばだい しん ・若葉台・新みどり	かなづしょうがっこう <b>金津小学校</b> (あわらし市花乃杜一丁目20-1)	☎0776-73-0044	③
はるみや ・春宮(二丁目、三丁目) たかつか ・高塚	かがさ ちゅうおう たかつか ・春日・中央・高塚	かなづ えん <b>金津こども園</b> (あわらし市春宮三丁目24-20)	☎0776-73-1228	④
じゅうがおか ・自由ヶ丘(一丁目、二丁目) やちまがの やまむろ ・矢地・菅野・山室	あさひ さくらがおか やちまがの やまむろ ・旭・桜ヶ丘・矢地・菅野・山室	とりむばーく <b>トリムパークかなづ</b> (あわらし市山室67-30-1)	☎0776-73-7272	⑤
たき あおのき みやだに さかくち ・滝・青ノ木・宮谷・坂口 はすがうら ほそろぎ はしや ・蓮ヶ浦・細呂木・橋屋 ひやま ゆびなか さわ ・樋山・指中・沢	たき あおのき みやだに さかくち ・滝・青ノ木・宮谷・坂口 はすがうら ほそろぎ はしや ・蓮ヶ浦・細呂木・橋屋 ひやま ゆびなか さわ ほそろぎえきまえ ・樋山・指中・沢・細呂木駅前	ほそろぎしょうがっこう <b>細呂木小学校</b> (あわらし市滝63-8)	☎0776-73-5700	⑥

## 2. 避難所一覧

- 「自主避難所」とは…災害が起きるかもしれないときに逃げるところです。
  - 「指定避難所」とは…災害で困っている人が行くところです。水や食糧がもらえます。
- ※災害の大きさによって使えない避難所もあります。詳しくはあわら市のホームページで確認してください。
- ※位置番号は、あわら市MAP(P1)、地震ハザードマップ(P16,17)、津波ハザードマップ(P20,21)、洪水ハザードマップ(P24,25,26,27)、ため池ハザードマップ(P28,29)の避難所番号と同じです。

す じゅうしょ 住んでいる住所(丁目)	す ちく 住んでいる地区		に じゅうしょ 逃げるところ(住所)	でんわ 電話	ちず 地図(p.1) ばんごう の番号
せいおう やまさいほうじ かきばら ・清王・山西方寺・柿原 やまじゅうらく ・山十楽	せいおう やまさいほうじ かきばら ・清王・山西方寺・柿原 やまじゅうらく よめおとし ひ で ・山十楽・嫁威・日の出	➔	た もくてききょうどうり ようし せつ 多目的共同利用施設 さくらセンター (あわら市柿原36-20)	☎0776-73-2414	⑦
い い ふる やいしづか くわばら ・伊井・古屋石塚・桑原 せいま いなごえ かわら いで いけぐち ・清間・稲越・河原井手・池口	い い ふる やいしづか くわばら ・伊井・古屋石塚・桑原 せいま みなみいなごえ かわら いで ・清間・南稲越・河原井手 ・池口	➔	い い しょうがっこう 伊井小学校 (あわら市清間13-24)	☎0776-73-0251	⑧
なかがわ ひがしたなか うりゅう ・中川・東田中・瓜生 みなみひきだ きたひきだ じろうまる ・南疋田・北疋田・治郎丸 みすのお きたの きた まえだに ・御簾尾・北野・北・前谷 ささおか うわの ・笹岡・上野	なかがわ ひがしたなか うりゅう ・中川・東田中・瓜生 みなみひきだ きたひきだ じろうまる ・南疋田・北疋田・治郎丸 みすのお きたの きた まえだに ・御簾尾・北野・北・前谷 ささおか うわの ・笹岡・上野	➔	かなづひがししょうがっこう 金津東小学校 (あわら市中川18-10)	☎0776-74-1020	⑨
くまさか しもかなや うねいちのの ・熊坂・下金屋・畝市野々 うしのや めいせんきょう ・牛ノ谷・名泉郷	くまさか しもかなや うねいちのの ・熊坂・下金屋・畝市野々 うしのや めいせんきょう ・牛ノ谷・名泉郷	➔	くまさかのうそんかんきょうかいぜん 熊坂農村環境改善 センター (あわら市熊坂42-20)	-	⑩
ひがしやま うしろやま きよたき かまだに くぬぎ ・東山・後山・清滝・鎌谷・栲 こんぜ こんぜ いちのの ・権世・権世市野々	ひがしやま うしろやま きよたき かまだに ・東山・後山・清滝・鎌谷 くぬぎ こんぜ こんぜ いちのの ・栲・権世・権世市野々	➔	けんがくこうみんかん 劔岳公民館 (あわら市栲18-10)	☎0776-74-1849	⑪
よしざき ・吉崎	よしざき よしざき2 ・吉崎1・吉崎2	➔	よしざきしょうがっこう 吉崎小学校 (あわら市吉崎8-55)	☎0776-75-1901	⑫
ふなつ おんせん ふたおもて あしつる ・舟津・温泉・二面・芦鶴	ふなつ おんせん ・舟津温泉 ふたおもておんせん ・二面温泉	➔	あわらちゅうがっこう 芦原中学校 (あわら市舟津2-75)	☎0776-77-2007	⑬
ふなつ ふたおもて ・舟津・二面	ふなつ まつかけ ・舟津・松影	➔	しみんぶどうかん あわら市民武道館 (あわら市舟津2-81)	☎0776-78-5644	⑭



## 2. 避難所一覧

- 「自主避難所」とは・・・災害が起きるかもしれないときに逃げるところです。
- 「指定避難所」とは・・・災害で困っている人が行くところです。水や食べ物がもらえます。
- ※災害の大きさによって使えない避難所もあります。詳しくはあわら市のホームページで確認してください。
- ※位置番号は、あわら市MAP(P1)、地震ハザードマップ(P16,17)、津波ハザードマップ(P20,21)、洪水ハザードマップ(P24,25,26,27)、ため池ハザードマップ(P28,29)の避難所番号と同じです。

す じゅうしよ 住んでいる住所(丁目)	す ちく 住んでいる地区	に じゅうしよ 逃げる場所(住所)	でんわ 電話	ちず 地図(p.1) ばんごう の番号
ふたおもて ほりえじゅうらく たなかなが ・二面・堀江十楽・田中々 くにかけ ひがしおんせん ふなつ ・国影・東温泉・舟津 にしおんせん しげよし ほんでん めのめ ・西温泉・重義・番田・布目	た なかおんせん ひがしおんせん ・田中温泉・東温泉 にしおんせん しげよし ほんでん ・西温泉・重義・番田 た なかかな ほりえじゅうらく めのめ ・田中々・堀江十楽・布目	あわらしょうがっこう 芦原小学校 (あわら市田中々2-25)	☎0776-77-2101	⑮
ふたおもて うしやま くにかけ ・二面・牛山・国影 い えよし よこがき ・井江葭・横垣	ふたおもて うしやま くにかけ ・二面・牛山・国影 しんせい いえよし ・新成・井江葭・ よこがき みやおう さくら ・横垣・宮王・桜	のうぎょうしゃとれーにんぐせんたー 農業者トレーニングセンター (あわら市国影23-1)	☎0776-77-3511	⑯
とどろき どうぜんじ たんぱく ・轟木・東善寺・谷畠 かんばん なかばん しもばん たまき ・上番・中番・下番・玉木	とどろき しんでん どうぜんじ たんぱく ・轟木・新田・東善寺・谷畠 かんばん ねあが ぶつとくじ ・上番・根上り・仏徳寺 すいめい こうめい みたか なかばん ・翠明・光明・御鷹・中番 しもばん たまき ・下番・玉木	ほんじょうしやうがっこう 本荘小学校 (あわら市下番7-1)	☎0776-77-2610	⑰
こうま みやまえくもん ・河間・宮前公文 きたほんどう すみや なかのほま ・北本堂・角屋・中浜	こうま かすいえん みやまえくもん ・河間・河水苑・宮前公文 きたほんどう すみや なかのほま ・北本堂・角屋・中浜	しんごうしやうがっこう 新郷小学校 (あわら市中浜1-1)	☎0776-77-2614	⑱
きたがた ・北潟	きたがたひがし きたがたにし とみつ ・北潟東・北潟西・富津	きたがたしやうがっこう 北潟小学校 (あわら市北潟35-11)	☎0776-79-1300	⑲
あかお ・赤尾	あかお 赤尾	きたがたこうみんかん 北潟公民館 (あわら市北潟150-1)	☎0776-79-1100	⑳
はまさか ・浜坂	はまさか 浜坂	はまさかこうみんかん 浜坂区民館 (あわら市浜坂4-5)	☎0776-79-1844	㉑
なみまつ じょう じょうしんでん ばんどの ・波松・城・城新田・番堂野	なみまつ じょう じょうしんでん ・波松・城・城新田 ばんどの じゅうそう ・番堂野・十三	なみまつしやうがっこう 波松小学校 (あわら市波松25-1)	☎0776-79-1200	㉒

### 3. 避難情報の種類ととるべき行動

けいかい  
レベル  
警戒

さいがいじょうきょう  
災害状況

くに し ひなんじょうほう  
国や市からの避難情報

こうどう  
とるべき行動

	-	-	<input type="checkbox"/> ハザードマップの <sup>かくにん</sup> 確認をしましょう <input type="checkbox"/> 災害 <sup>さいがい</sup> について <sup>べんきょう</sup> 勉強をしましょう <input type="checkbox"/> 非常持出品 <sup>ひじょうもちだしひん</sup> の <sup>じゅんび</sup> 準備をしましょう
1	てんき わる 天気が悪くなる  かのうせい 可能性があります	そう きちゅういじょうほう <b>早期注意情報</b> き しょうだい じょうほう (気象台からの情報)	ひなんばしょ かくにん <input type="checkbox"/> 避難場所の確認をしましょう さいがいじょうほう かくにん <input type="checkbox"/> 災害情報の確認をしましょう
2	てんき わる 天気が悪くなっ て います	こうずいちゅういほう おおあめちゅういほう <b>洪水注意報・大雨注意報</b> き しょうだい じょうほう (気象台からの情報)	ひなんこうどう かくにん <input type="checkbox"/> 避難行動の確認をしましょう ひじょうもちだしひん かくにん <input type="checkbox"/> 非常持出品の確認をしましょう
3	さいがい 災害がおきるかも しれません	こうれいしゃとうひなん <b>高齢者等避難</b>	こうれい かた からだ ふじゅう かた <input type="checkbox"/> 高齢の方や、体が不自由な方など ひなん は避難しましょう ひと に じゅんび <input type="checkbox"/> ほかの人は、逃げる準備をしまし ょう
4	さいがい 災害がおきる  かのうせい たか 可能性が高いです	ひなんしじ <b>避難指示</b>	ひじょうもちだしひん み <input type="checkbox"/> 非常持出品を身につけましょう あんぜん ひなん <input type="checkbox"/> 安全なところに避難しましょう
レベル4までに、かならずひなんしてください！			
5	さいがい 災害がおきていま す	きんきゅうあんぜんかくほ <b>緊急安全確保</b>	いのち まも こうどう <b>命を守る行動を してください</b>



## 4. 災害についての情報集めについて

■災害についての情報を集める方法を紹介し(災害全体)ます。

気象庁ホームページ(14言語)



いろいろな災害の情報を多言語(14言語)で見ることができます。

防災行政無線 災害情報テレホンサービス(日本語)

防災行政無線とは、大きな災害が起きたときに、市役所がお知らせする災害情報のことです。

電話でも聞くことができます。 ☎0180-99-7000

福井県危機対策・防災情報ポータルサイト



福井県が出している防災情報です。

福井県防災ネット(14言語)



自分が住んでいるところの天気や災害の情報、道路の情報を見ることができます。

電車やバスが動いているか見ることができます。

災害時情報提供アプリ「Safety tips」(14言語)

「Safety tips」は、災害情報を多言語で受け取ることができるスマートフォンアプリです。

大きな地震や大雨などの情報を見ることができます。



ダウンロード二次元コード  
【Android】



あわら市防災情報配信システムの登録について



登録した人は、いろいろな情報をメールで受け取ることができます。

アクセス方法

【スマートフォン】 <https://service.sugumail.com/awara/>

【パソコン】 <https://service.sugumail.com/awara/member/>

さいがい じょうほう あつ ほうほう しょうかい さいがいべつ  
**■災害についての情報を集める方法を紹介しします(災害別)。**

ふくい ちほう きしょうだい  
**福井地方気象台**

ふくい てんき じょうほう み  
 福井の【天気】についての情報を見ることができます。



きしょうちょう じしんじょうほう  
**気象庁 地震情報**

じしん じょうほう み  
 【地震】についての情報を見ることができます。



れいほくしょうぼうくみあい さいがいじょうほう てれふおんさーびす  
**嶺北消防組合 災害情報テレフォンサービス**

ふくい かじ じょうほう み  
 福井の【火事】についての情報を見ることができます。 ☎0776-51-2000

ふくい けん かせん さぼうそうごうじょうほう  
**福井県 河川・砂防総合情報**

ふくい こうずい どしゃさいがい じょうほう み  
 福井の【洪水・土砂災害】についての情報を見ることができます。



きしょうちょう つなみじょうほう  
**気象庁 津波情報**

つなみ じょうほう み  
 【津波】についての情報を見ることができます。



けいさつ しょうぼう びょういん れんらくさき  
**5. 警察・消防・病院の連絡先**

	しせつめい 施設名	でんわばんごう 電話番号		しせつめい 施設名	でんわばんごう 電話番号
	あわらけいさつしよ あわら警察署	☎0776-73-0110		きむらびょういん 木村病院	☎0776-73-3323
	えきまえこうばん 駅前交番	☎0776-73-4070		かのうびょういん 加納病院	☎0776-73-0259
	あわらこうばん 芦原交番	☎0776-77-2030		あわらびょういん あわら病院	☎0776-79-1211
	つばえちゅうざいしよ 坪江駐在所	☎0776-74-1100		れいほく 嶺北あわら しょうぼうしよ 消防署	☎0776-73-0119
	ほそろぎちゅうざいしよ 細呂木駐在所	☎0776-75-1501		れいほく 嶺北あわら しょうぼうしよ 消防署 きゅうきゅうぶんしよ 救急分所	☎0776-75-2119
	よしざきちゅうざいしよ 吉崎駐在所	☎0776-75-1950			
	ほんじょうちゅうざいしよ 本荘駐在所	☎0776-77-2607			



## 6. 災害時の連絡

大きな災害が起きた際は、電話がつながりにくくなります。

そのような場合は、

- ①「災害用伝言ダイヤル」
- ②「携帯電話災害用伝言版」

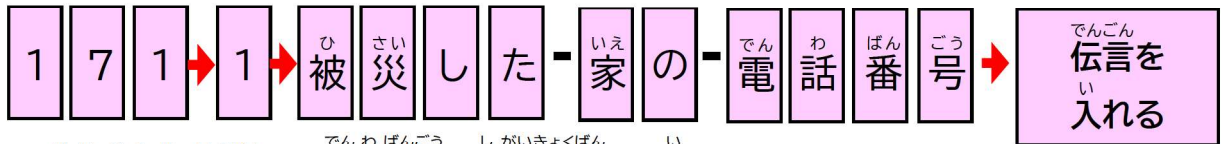
が開きます。

これは、電話による「声の伝言板」です。



### 災害用伝言ダイヤルの使い方(音声録音・再生)

#### 伝言の録音

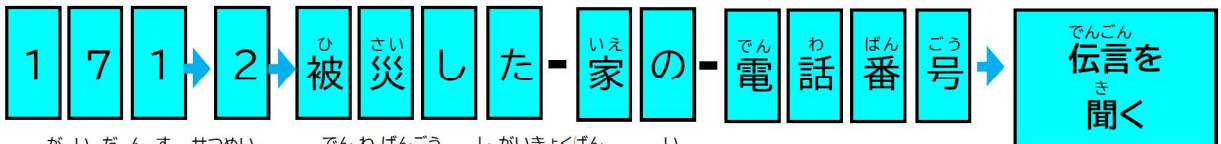


ガイドンス(説明)が流れます。

電話番号を市外局番から入れてください。  
※あわら市の市外局番(0776)

※30秒以内

#### 伝言の再生



ガイドンス(説明)が流れます。

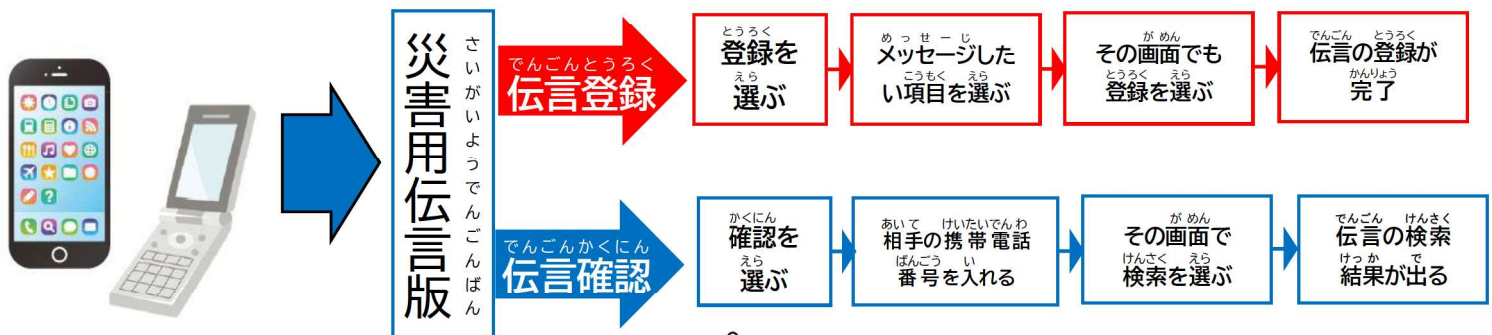
電話番号を市外局番から入れてください。  
※あわら市の市外局番(0776)

### 携帯電話災害用伝言版の使い方(文字の入れ方・見方)

トップメニューから「災害用伝言版」を開き、

伝言の登録・確認をします。

※スマートフォンの場合は、アプリのダウンロードが必要です。





## 7. 逃げるときに必要なもの(非常持出品)

災害が起きて避難所へ行くときは、必要なものをもっていきましょう。  
 すぐに持っていけるように、日頃から準備しておきましょう。

<p>懐中電灯</p> 	<p>ラジオ</p> 	<p>非常食・水</p> 
<p>貴重品</p> 	<p>よく使う薬</p> 	<p>その他</p> 

## 8. 災害のまえに備えましょう(非常備蓄品)

<p>保存食</p> 	<p>缶詰やレトルト食品など。              食料は長い間保存できる食べ物を              3日以上分備えておきましょう。              水は大人1人あたり1日3ℓ飲みます。              少なくとも3日分用意しましょう。</p>
<p>その他</p> 	<p>机の上に置くコンロ、燃料、ガスボンベ              毛布、寝袋、カイロ              マスク、トイレットペーパー              ロープ、新聞紙              など</p>



# おおゆき へん 大雪 編

## 1. 福井県の雪について

福井県は雪がたくさん降ります。車や電車、バスが動かなくなります。  
雪が降ったら、次のことに気をつけてください。

### 道に気を付けてください！

道が滑りやすいです。歩くときは、滑らない靴をはいてください。

車は、必ずスノータイヤをつけてください。



### 大雪になる前に備えましょう！①

雪が降るまでに食べ物や飲み物を買ってください。  
車のガソリンをいっぱいにしてください。



### 正しい情報を聞いてください！

テレビやラジオ、スマートフォンなどで新しい  
天気の情報や、道路の状況を調べてください。

市のホームページも確認してください。

公共交通機関<バスや電車など>の  
情報は、下の二次元コードから  
確認してください。



### 大雪になる前に備えましょう！②

チェーン、スコップ、ロープ・フック(車が雪で動けなくなったときに使います)、防寒具、長靴などを車にしておいてください。



### 雪かき<雪を片づけること>をしましょう！

雪かきは、家族や近所のみなさんと一緒に  
してください。

無理をせず、休みながらしてください。



### 大雪になる前に備えましょう！③

停電<電気が使えないこと>に備えて、懐中電灯や  
カセットコンロ、電池などを準備してください。



JR西日本「北陸エリア情報」

えちぜん鉄道

京福バス







# 地震・土砂災害 編

## 1.地震とは

- 地震が起きたら、地面が揺れ、建物が壊れます。
- 日本は地震が多い国です。いつ起きるかわかりません。

## 2.マグニチュードと震度

- マグニチュード…地震のエネルギーの大きさです。
- ☛ 「M」で表します。
- ☛ **M7** 以上は大地震、**M8** 以上は巨大地震です。
- 震度……地震の揺れの大きさです。

震度	状況	イメージ
5弱	多くの人々が怖いと感じます。 壁にひびが入るかもしれません。	
5強	物につかまらなると歩くことが難しいです。 壁にひびが入るかもしれません。	
6弱	立っていることが難しいです。 棚などが倒れます。	
6強	立っていることや動くことができません。 多くのものが倒れます。	
7	立っていることや動くことができません。 多くのものが倒れたり、飛んできます。 家も傾きます。	



### 3.地震が発生したら…

■いざというときのために、地震が起きた場合、どういった行動をすればいいか頭に入れておきましょう。

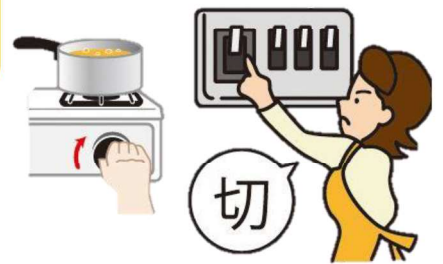
#### 1.自分のからだをまもってください

↓ 揺れを感じたら、安全な場所に逃げるか、机の下などに隠れましょう。



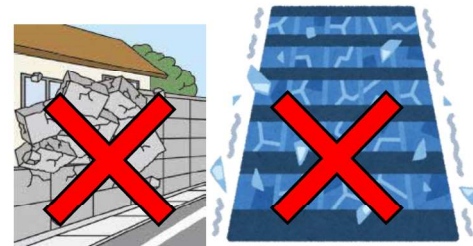
#### 2.火を消しましょう

↓ 揺れがとまったら、ガスやストーブの火を消して、ブレーカーを「切」にしましょう。



#### 3.危ない場所には近づかないように

↓ 外にいる場合は、ブロック塀が崩れたり、ガラスが割れたりします。気を付けてください。



#### 4.避難しましょう

↓ 動きやすい服装で、近くの避難所へ歩いて避難しましょう。  
10ページにかいてあるものを持って避難しましょう。



#### 5.正しい情報入手しましょう

テレビ、ラジオ、スマートフォンや、あわら市のホームページで正しい情報を確認しましょう。

<あわら市HP>



## 4.被害を防ぐには…

### ■家の中の安全を確認しましょう

①1戸建ての家の場合は、

できるだけ2階で  
寝るようにしましょう。

また、部屋の入口近くには、

物を置かないように  
しましょう。

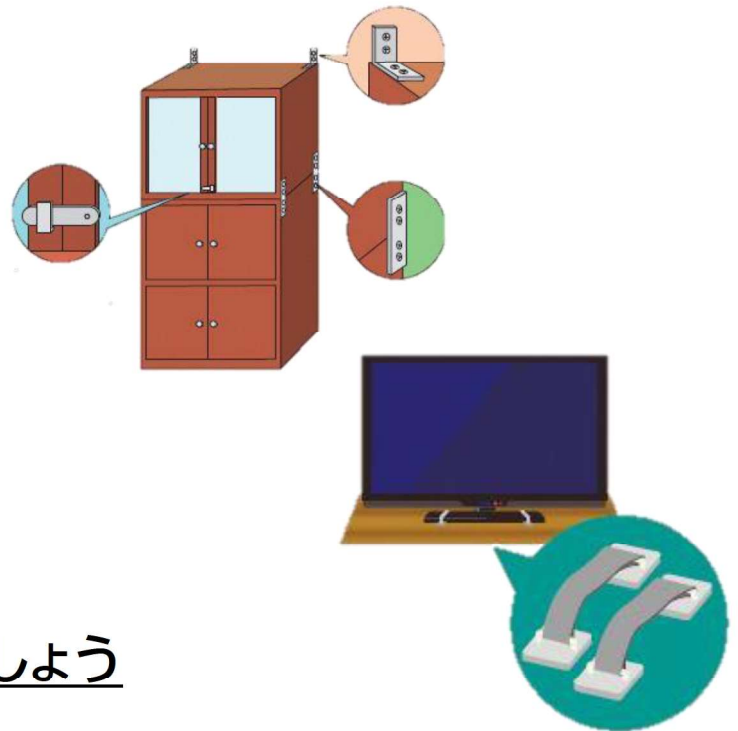


②棚などの家具には、

倒れてこないように、  
金具を取り付けましょう。

③テレビや置物は

動かないように  
固定しましょう。



### ■家の外の安全を確認しましょう

①窓ガラスが飛び散ることを防ぐ

フィルム(飛散防止フィルム)を  
貼りましょう。

②バルコニーの整理整頓をしましょう。





## 5.土砂災害<山から土や泥が落ちてくること>について

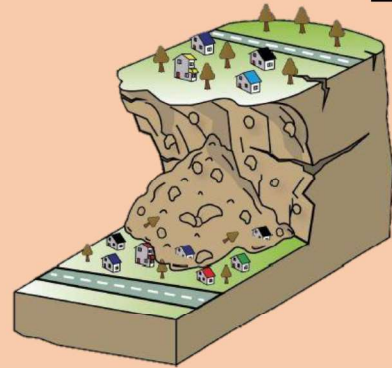
■大雨や地震が起きた際、次のようなことを発見したら、  
早めに避難しましょう。

### がけ崩れ

【 雨や地震などによって、急激に地面が  
崩れおきること 】

<注意する現象>

- 地下水やわき水がとまる
- 斜面がひび割れ、小石が落ちる
- 異様なにおいがする

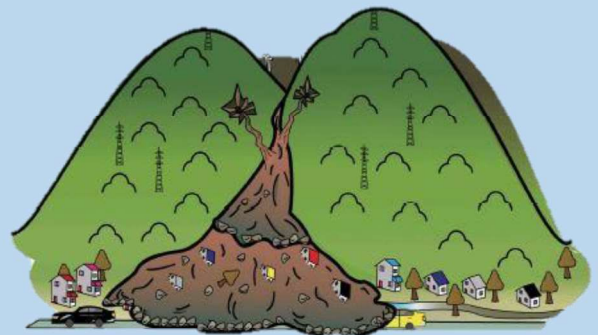


### 土石流

【 大雨などによって、山や川の石や土砂が、  
水と一緒に流れ落ちること 】

<注意する現象>

- 山から音がする
- 川の水位が下がる
- 川の水がにごったり、  
木が混ざったりしている



### 地すべり

【 雨や水が地面の下にしみこみ、  
斜面が滑りだすこと 】

<注意する現象>

- 地面にひび割れができる
- 家や壁が割れたり傾いたりする
- がけや斜面から水がふき出す





# あわら市地震ハザードマップ

このマップは、あわら市でM7.6の地震が発生したときに予想される、震度(揺れの大きさ)を表したものです。

## このマップの見方

### 震度の色分け

#### 震度階級

6弱	弱
6強	強
	強
7	

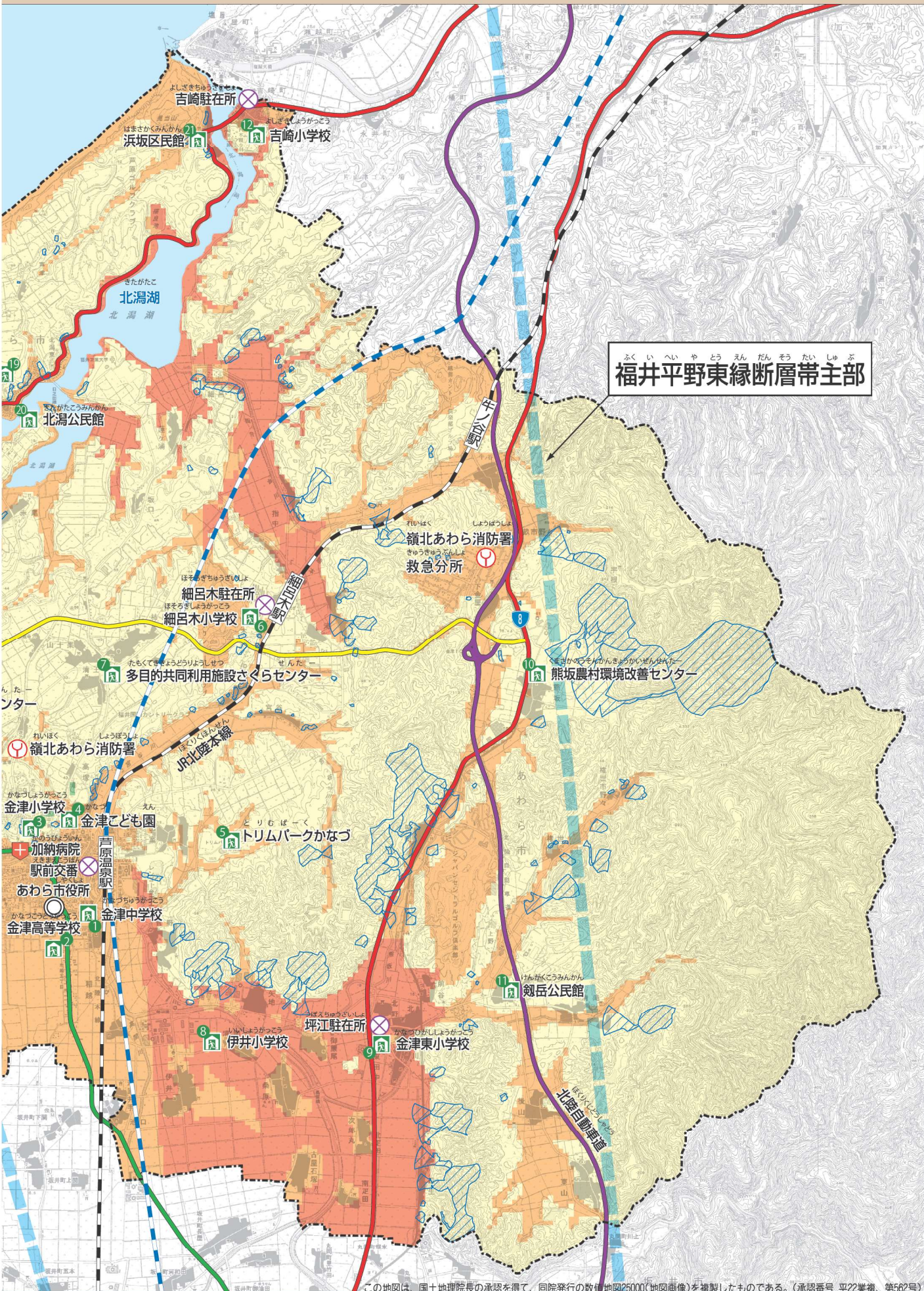
-  土砂災害危険区域
-  指定避難場所
-  市役所
-  消防署
-  警察
-  病院
-  市境
-  第1次緊急輸送道路
-  第2次緊急輸送道路
-  第3次緊急輸送道路
-  北陸自動車道



1:35,000







ふくい へい や ど う えん だん そ う た い し ゅ ぶ  
福井平野東縁断層帯主部

この地図は、国土地理院長の承認を得て、同院発行の数値地図25000(地図画像)を複製したものである。(承認番号 平22業復、第562号)  
平成23年3月作成



# 津波 編

## 1. 津波とは

■大きな地震が起きた後、海や川から

たくさんの水が流れてきます。

■建物が壊れたり、人や物が流されます。

とても危険です。

■震度3以上の地震がおきたときに、

津波に関する情報が発表されます。



## 2. 津波警報・注意報の種類

くに 国からの 発表	津波の高さ		とるべき行動
	数値での発表	巨大地震の時の発表	
大津波警報	10m超(10mより大きい津波がきます) 10m (5mから10mの津波がきます) 5m (3mから5mの津波がきます)	巨大	川の近くにいる人は、 すぐに高いところや、 ビルなど安全な場所に 避難してください。
津波警報	3m (1mから3mの津波がきます)	高い	
津波注意報	1m (0.2mから1mの津波がきます)	-	海の中にいるときは、 すぐに海から上がって、 離れてください。



高いところに逃げてください！！



### 3.津波から自分を守るためには…

■津波から自分を守るには、とにかく逃げること！！です。

■強い地震が起きたら、すぐに高いところへ逃げましょう。

小さな揺れでも危ないです！

小さな揺れでも、長い時間揺れているときなどは、津波がくるかもしれません。高いところに避難しましょう。



車で逃げてはいけません！

できるかぎり、車での避難はしないでください。渋滞に巻き込まれ、逃げ遅れる可能性があります。



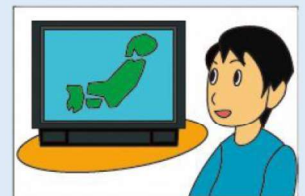
高いところへ逃げましょう！

海や川から、「より遠く」ではなく、「より高い」ところへ避難しましょう。



正しい情報を聞きましょう！

テレビやラジオ、スマートフォンや防災行政無線などで正しい情報を聞きましょう。



津波のスピードは速いです！

「注意報」や「警報」が出る前に、津波が来こともあります。立ち止まらずにすぐに避難しましょう。



注意報や警報が出たら…

家族や近くの人に知らせて、急いで高いところに避難しましょう。



津波はくり返しきます！

津波はくり返しきます。気を緩めないようにしましょう。



海や川には近づいてはいけません！

海や川からすぐに離れて、近づかないようにしましょう。



潮が引くとはかぎりません！

津波の前に引き潮が必ずあるとは限りません。



満潮のときは注意が必要です！

水面が高くなっているときは被害が大きくなります。

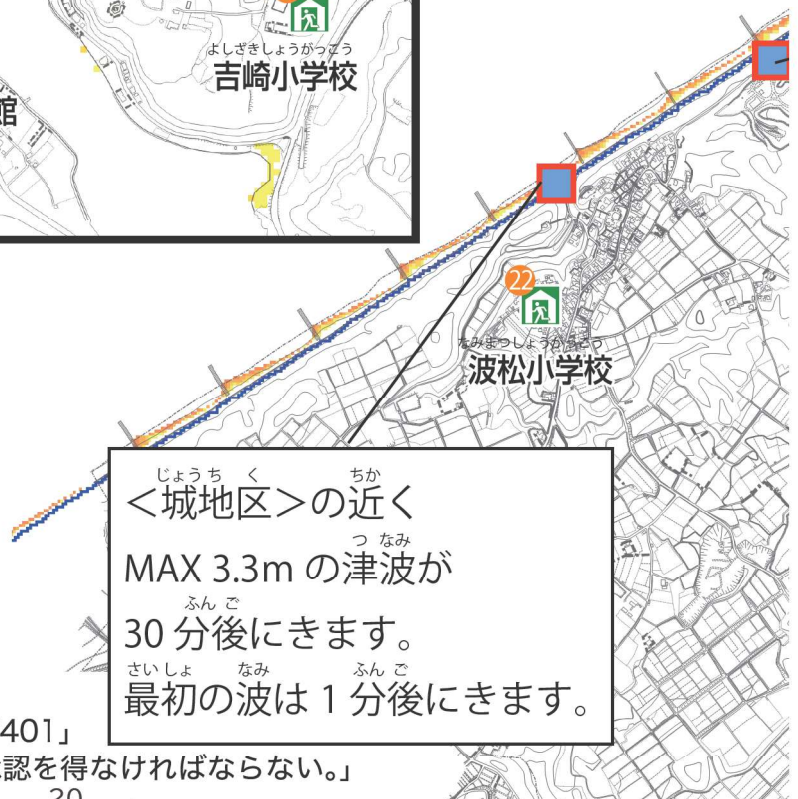
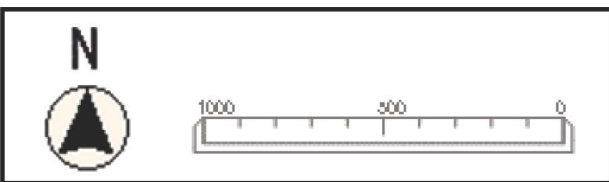
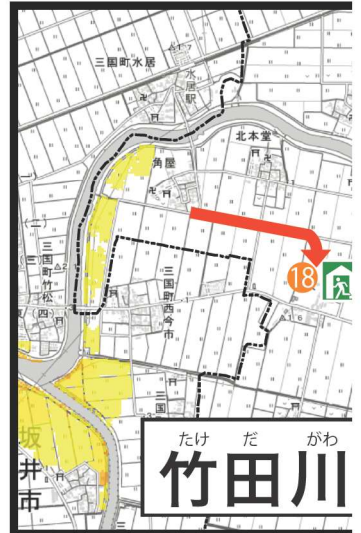
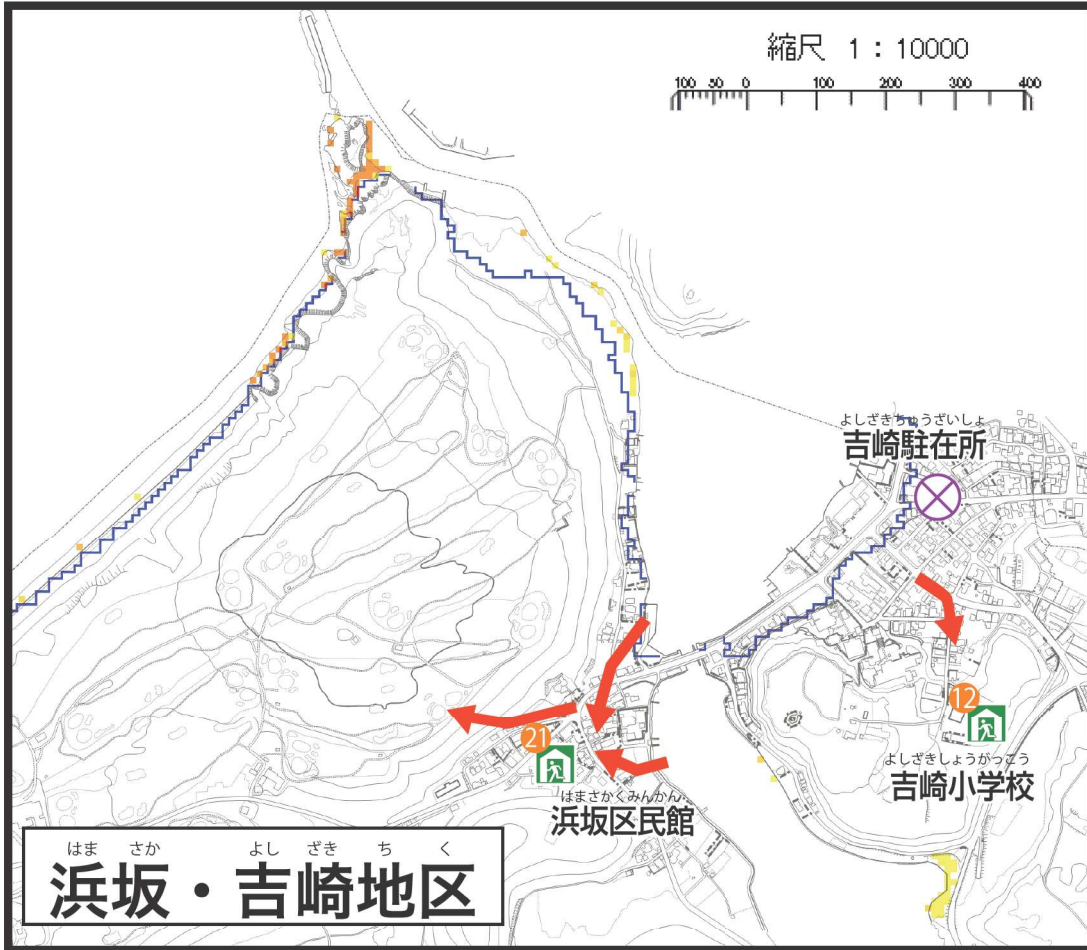


# あわらし津波ハザードマップ (浸水想定図)

このマップは、一番大きい津波がきたときに、水がつかう可能性がある範囲を表したものです。

※色がついていないところでも、津波がくるかもしれません。高いところに避難してください。

※詳しくは、右の二次元コードを見てください。



権利の確認等には一切使用出来ないものとする。

「測量法に基づく国土地理院長承認（複製）R3jHf401」

「本製品を複製する場合には、国土地理院の長の承認を得なければならない。」





はまさか ちく ちか  
**<浜坂地区>の近く**  
 MAX 3.2m の津波が  
 31 分後にきます。  
 最初の波は 5 分後にきます。

なみまつ ちく ちか  
**<波松地区>の近く**  
 MAX 3.2m の津波が  
 30 分後にきます。  
 最初の波は 1 分後にきます。



みず につか った とき の 深 さ

	~0.3m		津波浸水想定区域
	0.5~1m		想定避難ルート
	1~3m		避難するところ
	~0.3m		警察
	~0.3m		病院



# こうずい へん 洪水 編

## こうずい 1.洪水とは

■川の堤防が壊れたり、川の水が堤防をこえて水があふれてくることです。

川以外にも、水がながれる道(水路)や、下水道からあふれる場合もあります。

■道路が水であふれることを**浸水**といいます。



## あめ ふ かた ていど 2.雨の降り方の程度

■1時間**20mm**以上、連続**100mm**以上の雨には注意しましょう。

やや強い雨	強い雨	激しい雨	とても激しい雨	猛烈な雨
1時間雨量 10~20mm	1時間雨量 20~30mm	1時間雨量 30~50mm	1時間雨量 50~80mm	1時間雨量 80mm以上
ザーザーと降ります。	どしゃ降りです。	バケツをひっくり返したように降ります。	滝のように降ります。	息苦しさを感じたり、恐怖を感じます。
このくらいの雨でも長く降り続けるときは、注意してください。	小さな川などがあふれ、小さながけ崩れが始まります。	山崩れやがけ崩れが起きやすくなります。危ない場合は避難の準備をしてください。	土石流が起こりやすく、多くの災害が発生します。	大きな災害が発生します。注意してください。



### 3. 洪水から自分を守るためには・・・

■ 雨の降り方に注意して、川から水があふれる(洪水)前に、避難しましょう！

#### 正しい情報を聞いて早く避難しましょう！

テレビやラジオ、スマートフォンなどで新しい情報を聞きましょう。雨の降り方に気をつけて、危険を感じたら早めに避難しましょう。



#### 避難をする前に・・・

電気やガスを消して、避難場所を確認しましょう。また、家族や知人などに避難することを事前に伝えておきましょう。



#### 避難の呼びかけに注意しましょう！

市や消防隊から避難の呼びかけがあったときは、非常持出品をもってすぐに避難しましょう。



#### 車で逃げてはいけません！

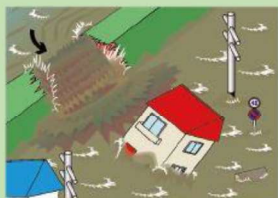
できるかぎり、車での避難はしないでください。渋滞に巻き込まれ、逃げ遅れる可能性があります。動きやすい服装で、2人以上で避難しましょう。



### 4. 逃げ遅れたときは・・・

#### 水の勢いに注意を！

堤防からあふれた水は、流れが速く、水が増えると、建物が壊れます。早めに避難しましょう。



#### もしも逃げ遅れたときは！

もしも避難が遅れて、危ないと感じたときは、近くにあるコンクリートの建物の2階以上に逃げましょう。

また、家の中にいるときに逃げ遅れたときは、電話や懐中電灯などを使って自分のいるところを周りに知らせ、助けがくるのを待ちましょう。



#### 高い道路を通りましょう！

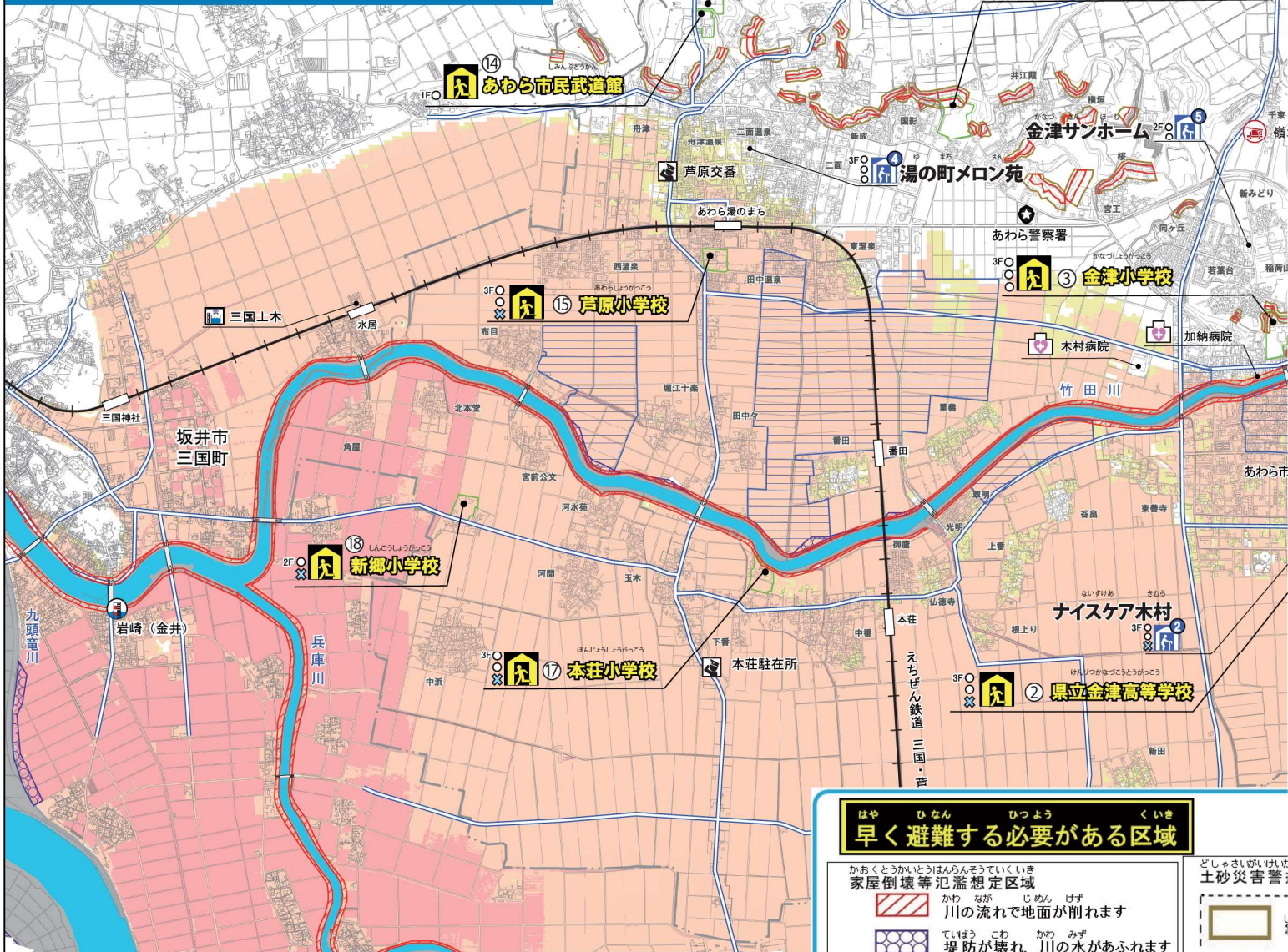
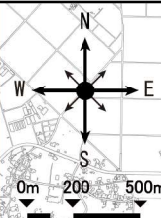
しっかり注意をしながら、高い道路を通って避難しましょう。





# あわら市 竹田川版 洪水ハザードマップ

想定最大規模版  
約1000年に1度の大雨



## 早く避難する必要がある区域

家屋倒壊等氾濫想定区域  
川の流れて地面が割れます  
堤防が壊れ、川の水があふれます

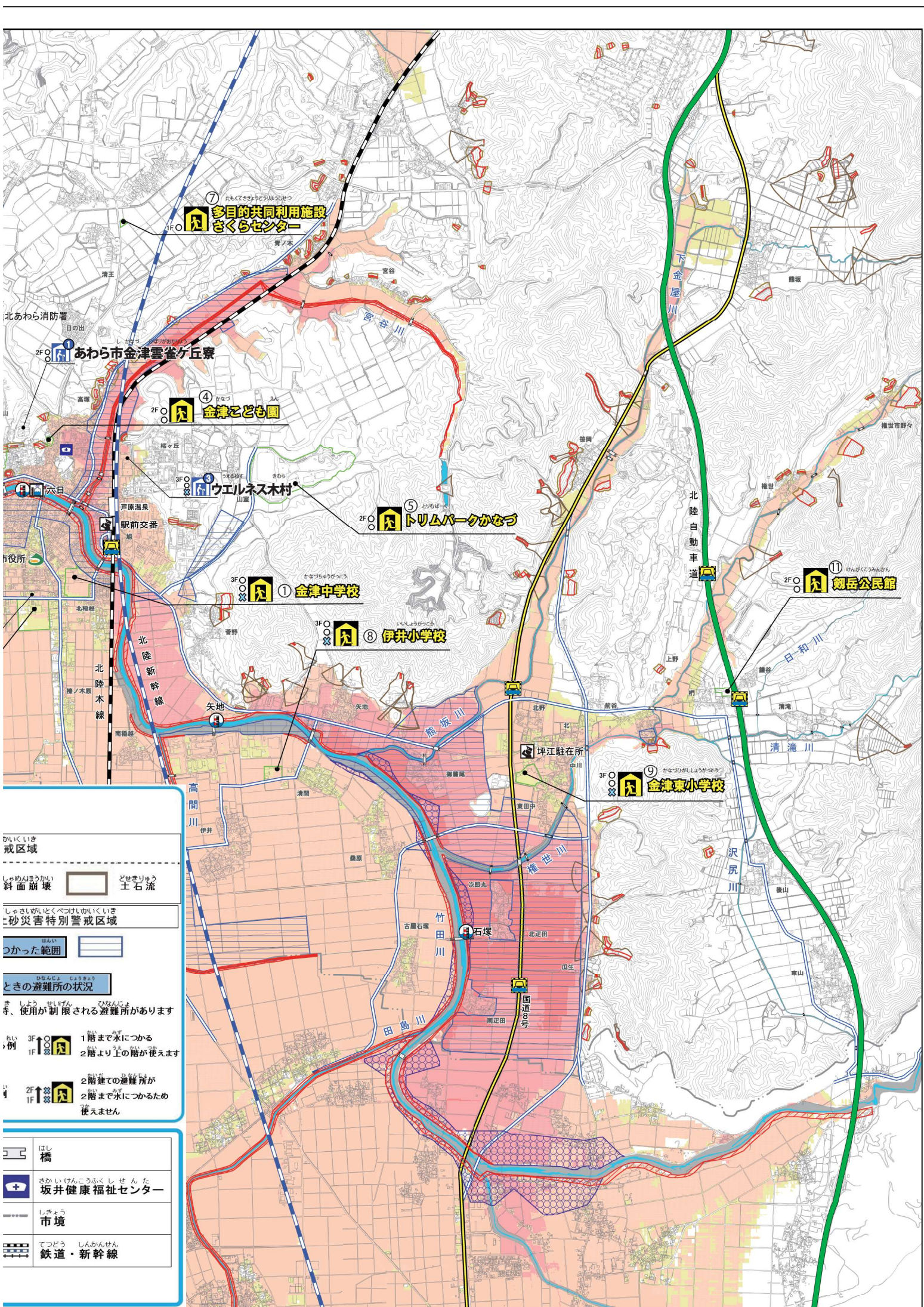
水につかった時の高さが地面から3mを超える区域



- |             |        |
|-------------|--------|
| 指定避難所 (①~⑳) | 警察署    |
| 指定緊急避難場所    | 交番・駐在所 |
| ふくし避難所      | 救急救急病院 |
| あんだーばす      | 消防署    |
|             | 市役所    |

計画規模の拡大図はここで確認  
計画規模の拡大図は市のHPで  
確認してください。  
あわら市洪水ハザードマップ





⑦ 多目的共同利用施設  
さくらセンター

① あわら市金津雲雀ヶ丘寮

④ 金津こども園

ウエルネス木村

⑤ トリムパークかなづ

① 金津中学校

⑧ 伊井小学校

⑪ 剣岳公民館

⑨ 金津東小学校

かいきいき  
戒区域

しゃめんまうかい  
斜面崩壊

どせきりゅう  
土石流

しゃさいがいにくべつせいかい  
二砂災害特別警戒区域

つかった範囲

ときの避難所の状況

ましようが制限される避難所があります

例

3F	1階まで水につかる
1F	2階より上の階が使えます
2F	2階建ての避難所が
1F	2階まで水につかるため 使えません

はし  
橋

さかいけんこうふくしせんた  
坂井健康福祉センター

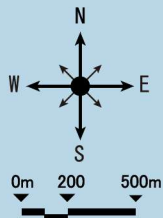
しきよう  
市境

てつどう  
鉄道・新幹線



あわらし 観音川版  
AWARA 観音川版  
洪水ハザードマップ

想定最大規模版  
約1000年に1度の大雨



日本海



2F 〇 21 浜坂区民館

19 北潟小学校

22 渡松小学校

20 北潟公民館

坂井市 三国町

ハスの実の家

芦原メロン苑

14 あわら市民武道館

13 芦原中学校

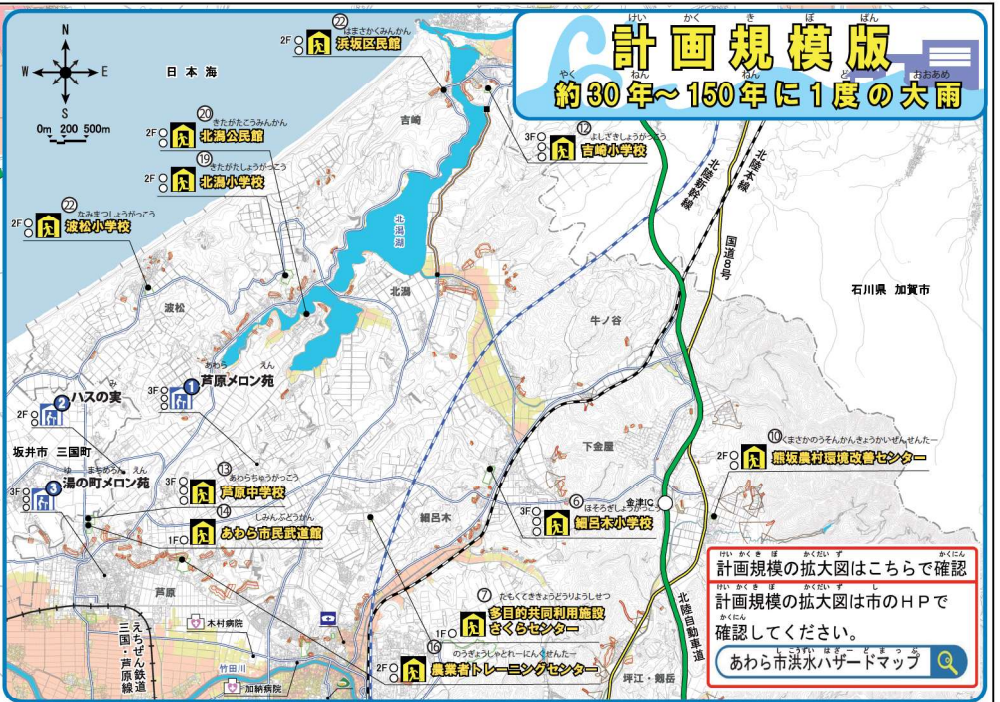
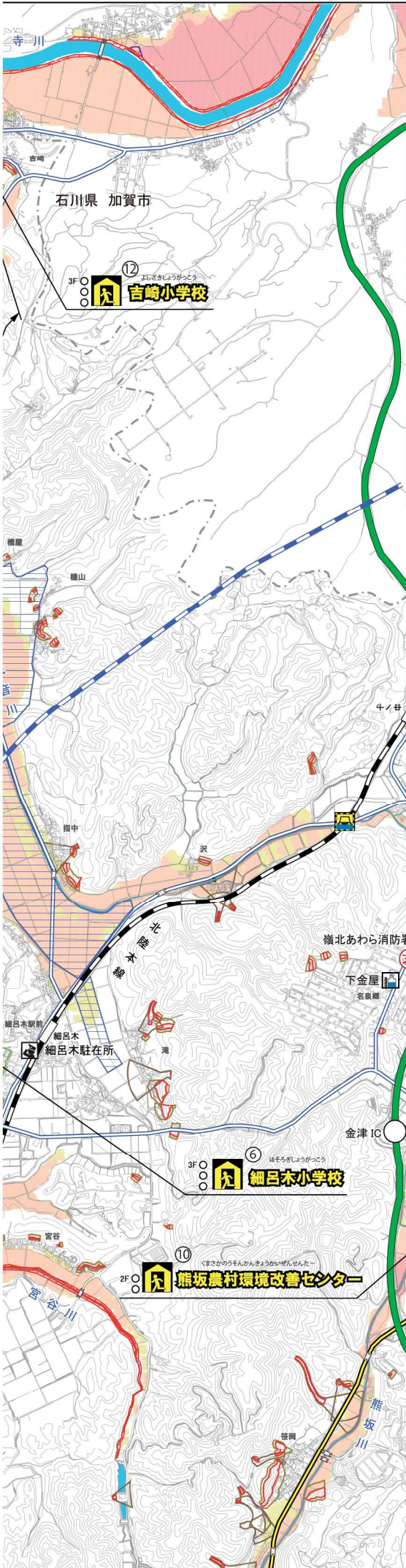
7 多目的共同利用施設  
ざくらセンター

3F 〇 湯の町メロン苑

16 農業者トレーニングセンター

横北あわら消防署





計画規模の拡大図はこちらで確認  
 計画規模の拡大図は市のHPで  
 確認してください。  
 あわら市洪水ハザードマップ

### 早く避難する必要がある区域

かおくとうかいとうはんらんそうていくいき  
**家屋倒壊等氾濫想定区域**  
 かわ なが じめん けず  
 川の流れて地面が削れます  
 ていぼう こわ かわ みず  
 堤防が壊れ、川の水があふれます

みずにつかったときの高さが地面から3mを超える区域  
 どしゃさいがいけいけい  
**土砂災害警戒区域**

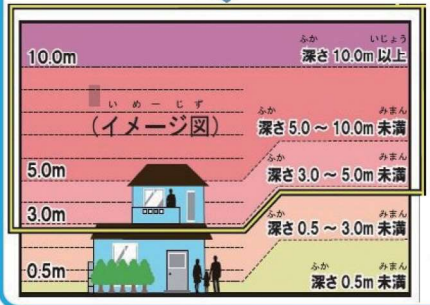
どしゃさいがいとくべつけいけい  
**土砂災害特別警戒区域**

いま みず  
**今までに水につかった範囲**

みずにつかったときの避難所の状況  
 みずにつかったとき、使用が制限される避難所があります

いちぶしやう 1階まで水につかる  
 ●一部使用できる例  
 2階より上の階が使えます

しやう 2階建ての避難所が  
 ●使用できない例  
 2階まで水につかるため  
 使えません



早く避難してください

	指定避難所 (①~②)		警察署		橋
	指定緊急避難場所		交番・駐在所		坂井健康福祉センター
	福祉避難所		救急病院		市境
	あんダーバス		消防署		鉄道・新幹線
			市役所		



はしやく さんまいだに

ほそろぎく うしむだに  
細呂木区後谷

はしやく さんまいだに  
橋屋区三味谷

はしやく さんまいだに  
橋屋区爪谷

ひやまく おおたに  
榎山区大谷

ひやませいけいけいせんたー  
榎山生活改善センター

ことうかいかん  
湖東会館

ゆびなか うえやま  
指中区上の山

ゆびなかしゅうくせんたー  
指中集落センター

ほそろぎ しょうがっこう  
細呂木小学校

しほなやかくかんがく  
下金屋区民館

しほなやかくかんがく  
下金屋区民館

しほなやかくかんがく  
下金屋区民館

しほなやかくかんがく  
下金屋区民館

しほなやかくかんがく  
下金屋区民館

しほなやかくかんがく  
下金屋区民館

しほなやかくかんがく  
下金屋区民館

しほなやかくかんがく  
下金屋区民館

しほなやかくかんがく  
下金屋区民館

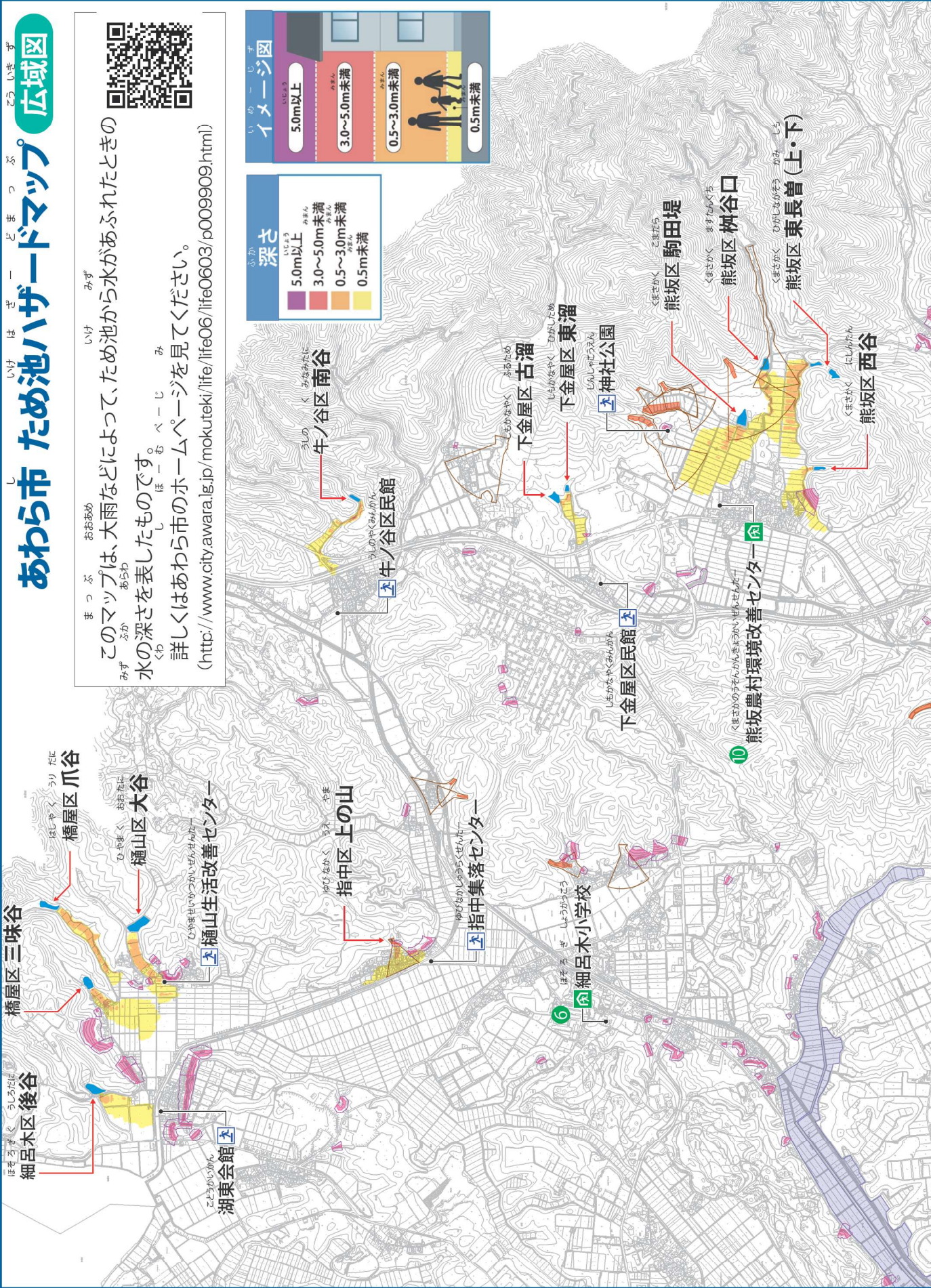
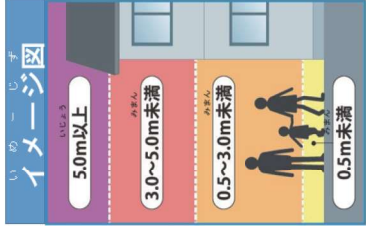
しほなやかくかんがく  
下金屋区民館

しほなやかくかんがく  
下金屋区民館

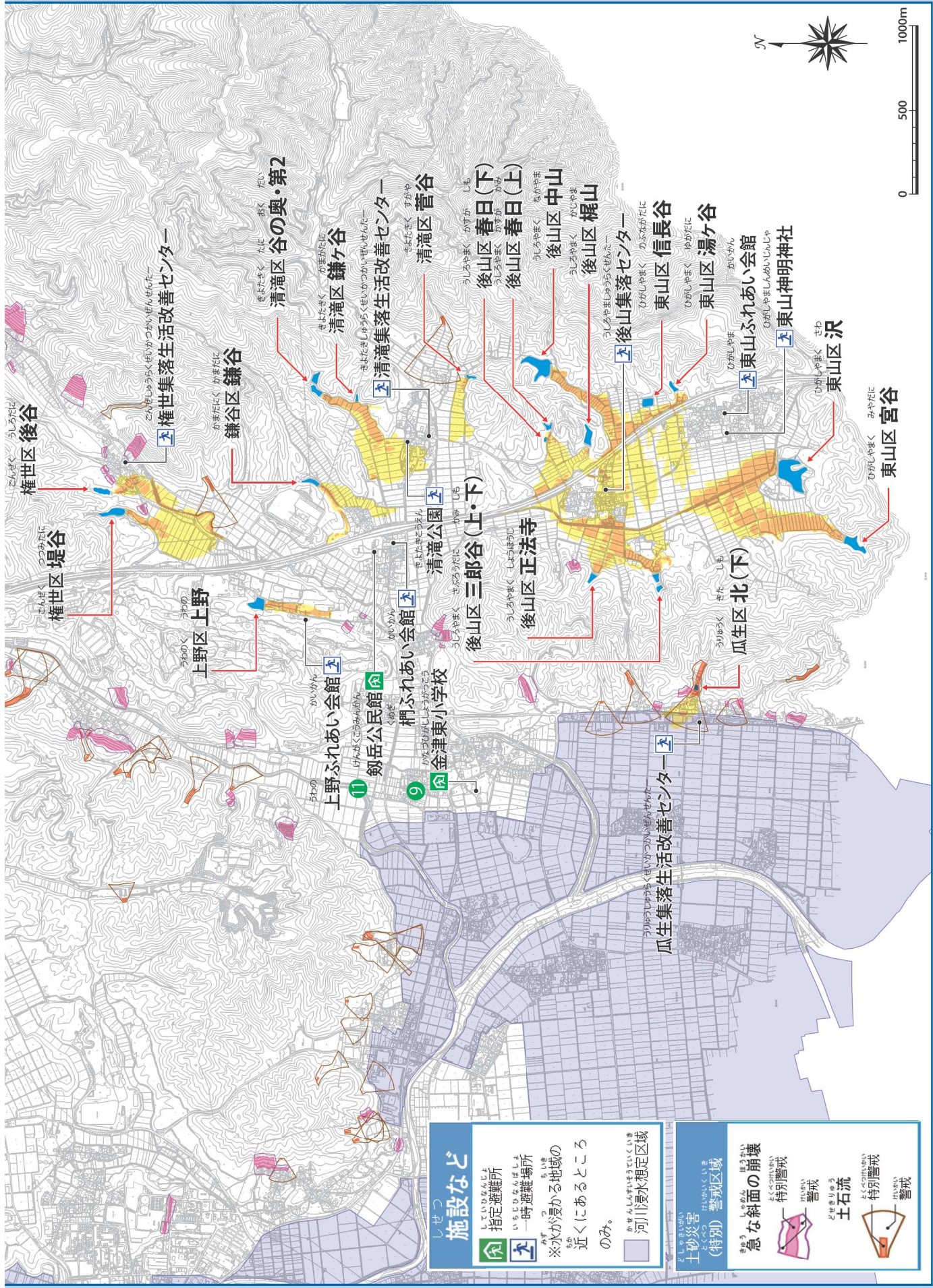
しほなやかくかんがく  
下金屋区民館

# あわらし ため池ハザードマップ 広域図

このマップは、大雨などによって、ため池から水があふれたときの水の深さを表したものです。詳しくはあわらし市のホームページを見てください。  
(<http://www.city.awara.lg.jp/mokuteki/life/life06/life0603/p009909.html>)







**施設など**

指定避難所  
一時避難場所  
※水が浸かる地域の近くにあるところのみ。

河川浸水想定区域 (特別) 警戒区域

土砂災害 (特別) 警戒区域

急な斜面の崩壊 特別警戒  
警戒  
土石流 特別警戒  
警戒

権世区 後谷  
権世区 堤谷  
権世集落生活改善センター

鎌谷区 鎌谷  
鎌谷集落生活改善センター

清滝区 鎌ヶ谷  
清滝集落生活改善センター

清滝区 菅谷  
清滝集落生活改善センター

後山区 春日(下)  
後山区 春日(上)

後山区 中山  
後山区 梶山

後山集落センター

東山区 信長谷  
東山区 湯ヶ谷

東山ふれあい会館  
東山神明神社

東山区 沢  
東山区 宮谷

上野区 上野  
上野ふれあい会館  
剣岳公民館

後山区 三郎谷(上・下)  
後山区 正法寺

瓜生区 北(下)

瓜生集落生活改善センター





あわら市 防災ガイドブック

発行

ふくいけんあわらし  
福井県あわら市

(2023年4月 初版発行)

協力

こうえきざいだんほうじん ふくいけんこくさいこうりゅうきょうかい  
公益財団法人 福井県国際交流協会

編集

あわらし そうぞうせんりやくぶ し みん きょうどうか  
あわら市 創造戦略部 市民協働課

〒919-0692 ふくいけん し いちひめさんちようめ ばん ごう  
福井県あわら市市姫三丁目1番1号

☎0776-73-8003 FAX0776-73-1350