



4月29日(水・祝)に開催された「芦原温泉春まつり」で、花山の桜を観客に配る様子。

祭り当日は、神輿と豊臣秀吉の本山・花山・太鼓山の3つの山車が、あわら温泉街を練り歩きました。沿道には多くの観客が集まり、太鼓の音や掛け声に包まれながら、温泉街が一体となって盛り上がりました。

市公式SNSで情報発信中 /

## Contents

- 令和8年度あわら市職員採用試験 …………… 2
- 令和8年度当初予算・主要事業 …………… 3~5
- あなたの「希望」をかなえる、  
あわらの暮らしを応援します! … 6



▲ LINE



▲ Instagram



▲ Facebook

# 令和8年度一般会計当初予算額 198億3,000万円

令和8年度一般会計当初予算の総額は、歳入歳出それぞれ198億3,000万円となり、前年度と比べて24億円、13.8%の増加となりました。主な要因としては、子どもの遊び場整備事業や本荘小学校大規模改修事業が本格化することに加え、ふるさと納税寄附額の増加に伴う必要経費が増額したことが挙げられます。

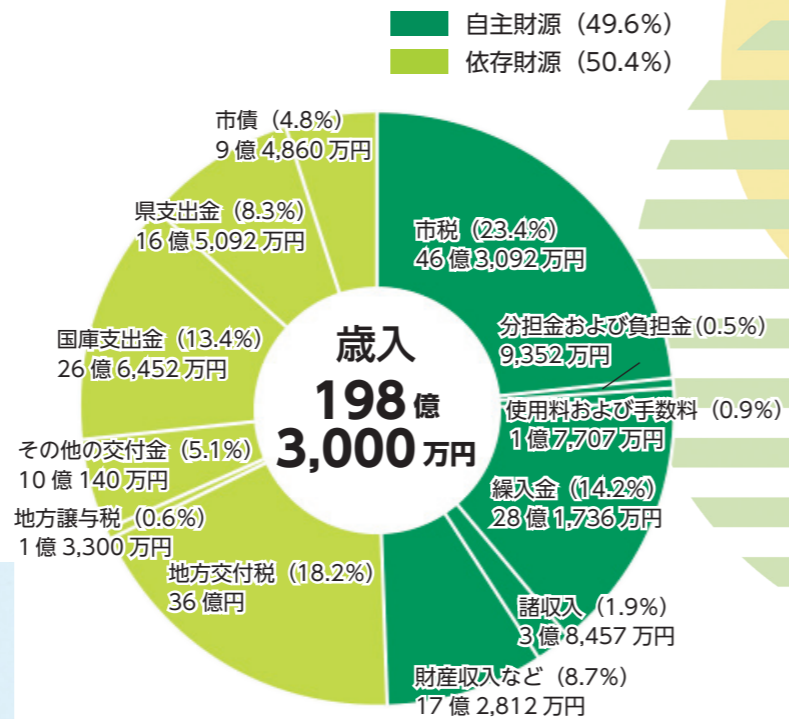
また、市の貯金にあたる財政調整基金は、令和7年度末時点で前年度より1,600万円増加し、37億9,600万円となる見込みです。一方、市の借金である市債残高は、令和7年度末で約155億1,500万円となる見込みです。

問合せ 財政課 ☎ 73-8008

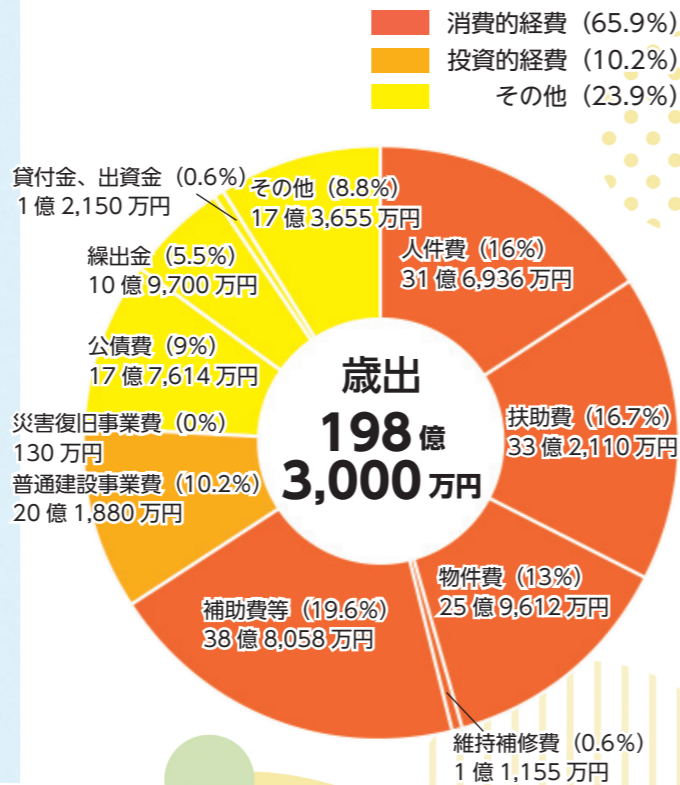
## 各会計予算の規模

会計名	予算額	前年度比
一般会計	198億3,000万円	+13.8%
国民健康保険特別会計	27億8,620万円	△4.5%
後期高齢者医療特別会計	5億9,400万円	+21.3%
農業者労働災害共済特別会計	500万円	—
公共用地先行取得事業特別会計	6億5,490万円	+15.5%
水道事業会計	16億885万円	+11.7%
公共下水道事業会計	21億3,739万円	△3.0%
芦原温泉上水道財産区水道事業会計	2億4,160万円	△1.8%
全会計合計	278億5,793万円	+10.1%

## 一般会計歳入



## 一般会計歳出



## 家計簿でチェック!

令和8年度の当初予算198億3,000万円を4,000分の1に置き換えて家計簿にしました。

1年間の収入合計 約495万円	
基本給与(市税)	115万7,731円
諸手当(分担金および負担金)	2万3,380円
副業収入(使用料および手数料)	4万4,267円
貯金の取り崩し(繰入金)	70万4,339円
臨時収入など(寄付金、財産収入など)	52万8,174円
親からの援助(交付税、国庫補助金など)	226万2,459円
銀行からの借り入れ(市債)	23万7,150円

1年間の支出合計 約495万円	
食費(人件費)	79万2,340円
医療費(扶助費)	83万275円
光熱水費、消耗品費など(物件費)	64万9,031円
子どもへの送りなど(補助費等)	97万145円
家や車などの修繕費(維持補修費)	2万7,888円
家などの増改築(普通建設事業費)	50万4,699円
借金返済(公債費)	44万4,035円
貯金(積立金)	43万1,637円
その他(予備費、貸付金、繰出金など)	30万7,450円

貯金残高(財政調整基金)	64万1,500円
借金残高(市債残高)	369万4,794円

# 令和8年度 あわらし職員採用試験

詳しくは、市ホームページをご覧ください。

問合せ 総務課 人事 G ☎ 73-8002



## 募集職種・受験資格

※実施要綱は、市ホームページからダウンロードできます ▲ ホームページ

区分	採用予定	受験資格	
		必要な免許・資格	年齢要件
事務(大学卒)	14人	なし	平成8年4月2日から平成17年4月1日までに生まれた人(平成17年4月2日以降に生まれた人で、学校教育法による大学(短期大学を除く)を卒業した人、または令和9年3月31日までに卒業見込みの人を含む)
土木	2人	土木関係の専門課程を卒業した人(令和9年3月31日までに卒業見込みの人を含む)もしくは1級・2級土木施工管理技士、測量士または技術士(建設部門、農業部門(農業土木))の資格を有し、土木関係の設計、測量、施工管理などの実務経験を3年以上有する人、または令和9年3月31日で3年に達する見込みの人	昭和51年4月2日以降に生まれた人
資格専門職	保健師	保健師免許を有する人(令和9年3月31日までに免許を取得する見込みの人を含む)	昭和51年4月2日以降に生まれた人
	学芸員	大学または大学院で考古学に関連する専門課程を卒業(修了)した人、またはそれと同等の知識を有すると認められる人で、学芸員資格を有する人(令和9年3月31日までに資格を取得する見込みの人を含む)	昭和51年4月2日以降に生まれた人
	保育教諭	保育士資格および幼稚園教諭免許を有する人(令和9年3月31日までに資格および免許を取得する見込みの人を含む) ※特定性犯罪の前科がないこと	平成8年4月2日以降に生まれた人
調理員	1人	調理師免許を有する人(令和9年3月31日までに免許を取得する見込みの人を含む) ※特定性犯罪の前科がないこと	昭和46年4月2日以降に生まれた人

## 職員採用試験の流れ

### 受験申込

インターネット申込み



受付期間

5月15日(金) 13時~  
6月19日(金) 17時15分  
※受付は24時間対応していますが、最終日は17時15分までに正常に受信したものに限りです

### 1次試験

とき 7月12日(日)  
【事務・学芸員】10時~14時30分  
【土木・保健師・保育教諭】10時~12時  
【調理員】10時~11時  
ところ あわらし市役所  
内容 職務適応性検査・職務能力試験(調理員以外)  
※公務員試験対策が不要な基礎的な内容  
論文試験(事務のみ)、専門試験(学芸員のみ)、  
職場適応性検査・業務適性検査(調理員のみ)

### 2次試験

とき 8月上旬ごろ(予定)  
ところ あわらし市役所  
内容 口述試験



市公式 note

若手職員への  
インタビューは  
こちら!



## 任期付職員採用試験 問合せ 総務課 人事 G ☎ 73-8002

区分	採用予定	受験資格	任期
事務	1人	パソコンの基本操作(ワード、エクセルなど)ができること ※学歴・性別・年齢は問いません	令和8年7月1日~令和10年3月31日 ※職員の採用状況に応じて、任期を更新する場合があります

### 受験申込

インターネット申込み



### 受付期間

5月15日(金) 13時~  
6月2日(火) 17時15分  
※受付は24時間対応していますが、最終日は17時15分までに正常に受信したものに限りです

### 試験

とき 6月18日(木) 10時(予定)  
ところ あわらし市役所  
内容 口述試験



※実施要綱は、市ホームページからダウンロードできます

▲ ホームページ

03

## 安全・安心の持続可能なまちづくり

### 稲荷山配水場整備

**6億8,176万5,000円**

稲荷山配水場の更新にあわせて、災害に強い施設整備を進めます。安定した水の供給体制を確保し、市の防災力の向上を図ります。



### 小・中学校 LED 化工事

**1億2,598万3,000円**

二酸化炭素排出量の削減を図るため、北瀬小学校体育館、金津小学校体育館、細呂木小学校体育館および金津中学校の照明を、消費電力量の少ないLED照明に更新します。



### 本荘小学校大規模改修事業

**2億2,000万円**

老朽化が進んでいる本荘小学校校舎について、令和8年度から10年度にかけて大規模改修工事を実施し、児童が安心して学べる教育環境の整備を進めます。



04

## 新幹線効果を持続させるまちづくり

### 観光まちづくり推進事業

**3,897万4,000円**

観光まちづくりビジョンに基づき、「あわら湯のまちみらいプロジェクト」を推進します。委員会での検討や測量調査を行うとともに、観光まちづくり推進事業を委託し、温泉街を中心とした魅力ある観光地づくりを進めます。



### ワールドマスターズゲームズ

**開催関連事業 2,266万円**

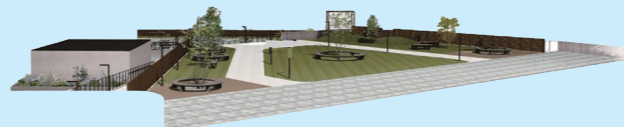
カヌーポロの聖地としての知名度向上と、交流人口の拡大を図るため、ワールドマスターズゲームズ2027の誘致・開催に向けた準備を進めます。県および市の実行委員会と連携し、運営体制の整備や施設改修を行い、円滑な大会開催を支援します。



### 竹田川周遊エリア整備事業

**5,720万円**

JR 芦原温泉駅周辺地区において、地域住民から来訪者まで、誰もが日常的に集い、歩いて楽しめる魅力的な周遊拠点の整備を進めます。設計やデザイン、不動産鑑定を行うとともに、道路舗装補修や公園のリニューアル、土地購入や電柱移設などを実施し、回遊性とにぎわいのあるエリア形成を図ります。



01

## 子どもから高齢者まで住み続けたいなるまちづくり

### 子どもの遊び場整備事業

**9億4万8,000円**

工事監理業務委託料1,550万円、整備工事費8億7,180万円、事業用備品費1,270万円のほか、申請手数料4万8,000円を計上しています。令和9年3月の供用開始を予定しています。



### 給食費負担軽減事業

**4,470万円**

子育て世帯の経済的負担を軽減するため、小中学生の給食費を完全無償化します。あわせて、物価高騰による増加分についても支援し、安定した学校給食の提供を行います。



### 地域クラブ運営団体活動補助金

**570万円**

休日の部活動の地域展開に伴い、活動の受け皿となる地域クラブ運営団体に対し、運営や指導などに必要な経費を補助し、子どもたちが継続してスポーツ・文化活動に取り組める環境を整えます。



02

## 魅力と活力にあふれるまちづくり

### 金津本陣にぎわい広場有効活用民間提案事業

**1億6,700万円**

金津本陣にぎわい広場のさらなる活性化を図るため、日本マクドナルドホールディングス(株)による民間提案事業を支援します。設備投資に対する補助金として1億5,000万円を交付するほか、広場の解体・整地等工事費1,700万円を計上し、にぎわい創出につながる拠点整備を進めます。



### スポーツ施設の指定管理

**2,597万3,000円**

施設運営やサービス向上、利用者ニーズへの柔軟な対応を図るため、(一社)あわらトリムクラブを指定管理者として、指定管理者制度を導入します。スポーツ施設管理委託料2,185万8,000円、管理運営補助金411万5,000円を計上し、施設の有効活用と利用者サービスの充実を進めます。



### 移住・定住促進事業 1,454万5,000円

市内への移住・定住を促進するため、多世帯同居・近居や住宅リフォーム、就職・奨学金返還支援など各種補助制度を実施します。あわせて、移住体験ツアーの内容を充実させ、あわら市の暮らしや魅力を体感できる機会を拡充します。





福祉

## 手話を はじめてみませんか？

**対象** 次①、②のいずれかの条件を満たし、市の手話奉仕員として登録いただける人

**と き** 6月13日～12月26日  
毎週土曜日(全23回)  
19時～21時 ※休講日あり

**ところ** 中央公民館 会議室

**受講料** 無料 ※ただし、テキスト代(全面改訂版)・・・4,290円(別途振込手数料)、自宅学習教材視聴料(クラウド使用料)・・・1,760円(別途振込手数料)が必要

**定員** 15人程度

**申込み** ※申込み多数の場合、市内在住または、在勤者を優先  
【期限】6月2日(火)  
福祉課 ☎73,8020

**受講料** 無料 ※ただし、テキスト代(全面改訂版)・・・4,290円(別途振込手数料)、自宅学習教材視聴料(クラウド使用料)・・・1,760円(別途振込手数料)が必要

**定員** 15人程度

**申込み** ※申込み多数の場合、市内在住または、在勤者を優先  
【期限】6月2日(火)  
福祉課 ☎73,8020

危機管理

## 防災気象情報が新しくなります

気象庁ホームページ ▶



国土交通省と気象庁は、令和8年5月28日から、新たな防災気象情報の運用を開始します。新たな防災気象情報では、河川氾濫・大雨・土砂災害・高潮に関する警報などを、避難行動に対応した「5段階の警戒レベル」と整合させ、災害発生の危険度に応じたレベルの数字を名称に含めて発表します。また、警戒レベル5に相当する河川氾濫の特別警報や、警戒レベル4に相当する危険警報を新たに開始するなど、現行の大雨警報・注意報などの仕組みが大きく変わります。

警戒レベル4の危険警報や警戒レベル3の警報が発表された場合は、市から発令される避難指示などの情報に十分留意するとともに、危険な場所にいる人は早めの避難を心がけてください。

### 新しい防災気象情報の情報名称と市民の行動

	河川氾濫	大雨	土砂災害	高潮	市民の行動
警戒レベル5相当	レベル5 氾濫特別警報	レベル5 大雨特別警報	レベル5 土砂災害特別警報	レベル5 高潮特別警報	命の危険 直ちに安全確保!
<警戒レベル4までに危険な場所から かならず避難!>					
警戒レベル4相当	レベル4 氾濫危険警報	レベル4 大雨危険警報	レベル4 土砂災害危険警報	レベル4 高潮危険警報	危険な場所から 全員避難
警戒レベル3相当	レベル3 氾濫警報	レベル3 大雨警報	レベル3 土砂災害警報	レベル3 高潮警報	避難に時間を要する人は 早めに避難 避難の準備など
警戒レベル2	レベル2 氾濫注意報	レベル2 大雨注意報	レベル2 土砂災害注意報	レベル2 高潮注意報	避難行動を確認 (避難場所やルート、タイミングなど)
警戒レベル1	早期注意情報				災害への心構えを高める

問合せ 危機管理課 ☎73,8040

健康長寿

## 「はぴウォーク 2026 スプリング チャレンジ」参加者募集

**対象** 現役世代・・・500ポイント  
シニア世代(令和8年度中に65歳以上となる人で、「元気に歩いて健康宣言」をした人)・・・1,000ポイント

**景品** 目標を達成した人に、ふくいはぴコインをプレゼント。

**取組期間** 5月または6月のいずれか1カ月間

**対象** 県内に在住、通勤・通学する15歳以上の人(中学生は除く)で、歩数計測アプリおよび「ふくいはぴ」が使用できる人

**参加費** 無料

**申込み** 【期限】活動期間の前月末まで

**問合せ** 健康長寿課 ☎73,8023

**対象** 市内に空き家を所有している人  
・これから空き家を所有する人

**参加費** 無料

**申込み** 【期限】①5月28日(木) ②6月11日(木) 二次元コードからお申し込みください。  
※電話でも受付可

**問合せ** 市民協働課 ☎73,8003  
lijyu@city.awara.lg.jp

▲市ホームページ

市民協働

## 空き家セミナー＆ 個別相談会開催



▲申込みはこちら

空き家の管理や権利関係などでお困りの人、また、売買・賃貸などの有効活用をお考えの人を対象に、相談会を2回開催します。

この機会に、専門家に相談してみませんか。ご都合のよい日程でご参加ください。

**と き** ①5月30日(土) ②6月13日(土)

**と ころ** ①湯のまち公民館2階 集会室 ②市役所3階 正庁

**対象** 市内に空き家を所有している人  
・これから空き家を所有する人

**参加費** 無料

**申込み** 【期限】①5月28日(木) ②6月11日(木) 二次元コードからお申し込みください。  
※電話でも受付可

**問合せ** 市民協働課 ☎73,8003  
lijyu@city.awara.lg.jp

# あなたの「希望」をかなえる、あわらの暮らしを応援します!

問合せ 市民協働課 移住空き家対策 G ☎73-8003 ✉ijyu@city.awara.lg.jp

## U・Iターンを予定する学生への支援

### 奨学金返還支援事業補助金

県外の大学などを卒業予定の若者を対象に、奨学金の返還を支援します。※事前認定が必要

最長5年間 最大 **50万円**  
(上限10万円/年)



▲ホームページ

### 地方就職支援金

東京圏の大学を卒業する若者を対象に、就職活動にかかる交通費や移転費を支援します。

交通費 最大 **1万5千円**  
移転費 最大 **10万8千円**



▲ホームページ

## 県外から移り住んだ人への支援

### 移住促進支援金

県外から移住した人に対し、移住に関する費用を支援します。

若者単身者 **10万円**  
若者世帯 **15万円**  
子育て世帯 **30万円**



▲ホームページ

### 移住就職等支援金

東京圏から移住した人に対し、移住に関する費用を支援します。

単身者 **60万円**  
世帯 **100万円**  
※18歳未満の子ども1人につき100万円加算



▲ホームページ

## 若い世代の結婚・新生活支援

### 結婚新生活支援事業補助金

婚姻日において夫婦共に39歳以下で、合計所得が500万円未満の新婚世帯のうち、指定講座を受講した世帯に対し、市内での新生活費用(住宅取得費・リフォーム費など)を支援します。

共に29歳以下 最大 **60万円**  
上記以外 最大 **30万円**



▲ホームページ

### 早婚夫婦支援金

婚姻日において夫婦共に39歳以下で、合計所得が500万円未満の新婚世帯のうち、夫婦のいずれかまたは双方が29歳以下の夫婦に対し、支援金を交付します。

いずれかが25歳以下 **40万円**  
上記以外 **30万円**



▲ホームページ

## 新築・リフォーム支援

### 多世帯同居・近居促進事業補助金

新たに多世帯で同居または近居を始めるために、新築住宅を購入・建設する費用を支援します。

1件につき 最大 **100万円**  
※基本額70万円、市内業者施工加算最大30万円



▲ホームページ

### 多世帯同居リフォーム支援事業補助金

新たに多世帯で同居を始めるための住宅リフォーム費用を支援します。

補助対象経費2分の1以内  
最大 **60万円**  
※契約前の申請が必要です



▲ホームページ

## 空き家利活用支援

### 空き家取得等支援補助金

「空き家情報バンク」に登録された物件を住居として購入・リフォームする際に必要な費用を支援します。また、空き家の所有者が物件を賃貸用として登録する場合も、リフォーム費用の助成を受けることができます。

取得支援 最大 **100万円**  
補助対象経費3分の1以内 リフォーム支援 最大 **100万円**  
安心R住宅取得支援 最大 **150万円**



▲ホームページ

アートドキュメント 2026

久保寛子 青の太陽 緑の月

6月14日(日)まで開催中

時間 10:00~17:00 (最終入場 16:30)
会場 金津創作の森美術館 アートコア ミュージアム-1、野外美術館
休館日 月曜日(祝日開館、翌平日休館)
観覧料 一般600円(400円)、65歳以上・障がい者300円、
高校生以下・障がい者の介護者(当該障がい者1人につき1人) 無料
※( )内は20名以上の団体割引



《polaris》2026年制作
素材:鉄、ジェスモナイト、陶タイル



森市長と久保さん

新たな野外作品が誕生!

美術館アートコア前に、あわら市の鳥「白鷺」をモチーフとしたと野外作品が新設されました。芦原温泉の誕生ストーリーから着想を得て、制作された久保さんの自信作です。美術館の「新たな顔」として、皆さんをお迎えします。ぜひ、会いに来てください。



《三体の黄色いスフィンクス》2025年制作 素材:鉄、防風ネット

身近な素材が生み出す、新しい彫刻表現

久保さんは、ブルーシートや農業用ネットなど、私たちの身近にある見慣れた素材を使って、生命力あふれるダイナミックな彫刻作品を生み出してきました。展覧会では古代神話からイメージを膨らませて作られたこれまでの代表作をはじめ、新たな素材に挑戦した新作も初公開。

「太陽と月」「古代と現代」。正反対のものが共存する不思議な世界観を通して、生きている喜びや感覚を呼び覚ます展示です。



《ミアキス》2026年制作 素材:木

あわら市郷土歴史資料館 連携企画「巡る、あわら」

久保さんが古代や先史時代から作品の着想を得ていることにちなみ、あわら市の縄文文化に触れられる「あわら市郷土歴史資料館」と連携企画を実施中! 条件を満たした方に、久保展オリジナル特典をプレゼントしています。条件など詳しくは展覧会ホームページをご覧ください。



特典のシール



展覧会ホームページ

第25回フレンチ・トースト・ピクニック 2026 (共催)



全国から集まるフランス車や国内外の名車・旧車の展示をはじめあわら市内を旧車が走るピクニックラリーなどイベントが盛りだくさん!

5.24(日) 入場無料

ピクニックラリー / パーツマーケット / 古い車たち紹介
5月24日(日) 10:00~16:00

STUDIO2CV マーケット / ミニ・フレンチ額装展
5月23日(土)・24日(日) 10:00~16:00



昨年の会場風景

●(公財)金津創作の森財団 事務局 TEL.73-7800 休館日/月曜日(祝日の場合開館、翌平日休館)
●森のキッチン TEL.37-4326 定休日/月・火曜日(祝日の場合営業、翌平日休業)



金高生、希望を胸に新たな一歩

◆4月7日(火) 金津高等学校



金高で自転車交通安全を呼びかけ

◆4月8日(水) 金津高等学校



4月1日から自転車の交通違反に青切符が適用されることを受け、生徒会の生徒5人とあわら警察署、地域交通安全活動推進委員が参加し、自転車の安全運転を呼びかける交通安全広報を実施しました。登校する生徒に対し、パトカーの車載マイクによる呼びかけや、のぼり旗の掲示、チラシの配布を行いました。今後も、交通事故防止に向けた啓発活動を進めていきます。

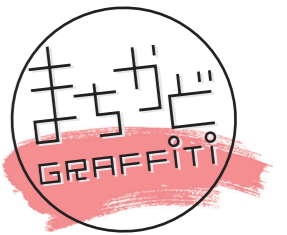
新聞の日で広がる新しい学び

◆4月16日(木) 金津東小学校



市内の小学4年生全員に月1回、読売KODOMO新聞を配布する「新聞の日」が始まりました。初回の授業では、新聞の構成について先生から説明を受けた後、児童一人一人が最も印象に残った記事を選び、班のメンバーに紹介しました。児童たちは真剣な表情で新聞を読み、なぜその記事に興味を持ったのかを自分なりの言葉で伝えていました。「読んでみておもしろかった」「知らなかったことがたくさん書いてあった」といった感想も聞かれ、児童にとって有意義な学びの時間となりました。

まちかど graffiti では、広報係が取材した「あわらの話題」をお届けします!



金津高等学校で入学式が行われ、新入生が新たな学校生活の第一歩を踏み出しました。式では、校長先生から新入生への歓迎と激励の言葉が贈られ、新入生は真剣な表情で耳を傾けていました。新しい制服に身を包んだ生徒たちは、これから始まる高校生活への期待を胸に、希望に満ちた表情を見せていました。学びや交流を通じて、成長していく姿が楽しみです。

新入学児童が地元の宝「温泉」を体験

◆4月8日(水) 灰屋



市内小学校に入学した新1年生164人を対象に、新入学の思い出づくりとして「思い出づくり体験入浴」を実施しました。本事業は芦原温泉旅館協同組合の協力のもと、市内9旅館で行われ、児童は家族や友達と一緒に温泉を楽しみました。「広くて気持ちいい」「温泉が大好き」といった声も聞かれ、郷土の自然の恵みである温泉に親しみながら、家族の心に残るひとときとなりました。

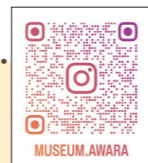
安心のまちへ 防犯隊が一斉出動

◆4月19日(日) 市役所



令和8年度あわら市防犯隊出動式が行われました。出動式では、市長やあわら警察署長から言葉があり、防犯隊員は地域の安全・安心を守る決意を新たにしました。

式の終了後には、青色回転灯を装着したパトロール車が市内全域に一斉に出動し、地域の見守り活動を開始しました。市では今後も、防犯隊と連携しながら犯罪のないまちづくりを進めていきます。



深ぼり！あわら市の蓮如さん伝説① 吉崎の謎めいた女性たち

このコラムでは、一般社団法人京都アジア文化交流協会代表理事を務める田井野章浩さんが、吉崎やあわら市に遺る蓮如さん伝説の裏に秘められた歴史を、全6回のシリーズで深ぼりしていきます。田井野さんは佛教学卒業後、吉崎の蓮如上人記念館を運営する本願寺文化興隆財団総務部長などを歴任されました。蓮如さんが吉崎道場を建立した翌年の文明4年(1472)、高貴な女性たちが「罪業深い身ですが、仏の教えで往生を願いたい」と蓮如さんを訪ねてきました。蓮如さんの説法に心を打たれた彼女たちは涙ながらに礼を述べて立ち去りますが、その後、一人は鹿島明神の森へ、ほかの女性たちも沿道の神社ごとに姿を消し、最後に最も気高く見えた女性は白山のふもとで消えたといわれます。これは、『蓮如上人縁起』に記された、鹿島や白山などの神々が姿を変えて現れ、蓮如さんに救われたとする法力譚です。

さて、ここから「深ぼり！あわら市の蓮如さん伝説」です。比叡山の弾圧を逃れて吉崎に来た蓮如さんは、その後も白山信仰を背景に強大な力を持つ比叡山末寺の動向を強く警戒していました。「諸法を誹謗すべからず」と御文に記すほど、宗教勢力への配慮は切実だったのです。しかし、長祿合戦による平泉寺や豊原寺の衰退、さらに文明6年(1474)本願寺初の一揆では白山勢が味方についたことで、その不安は次第に解消されていきました。この伝承は、白山信仰の人々が雪崩を打って吉崎道場に集い、北陸で威勢を誇った旧仏教勢力が本願寺へと取り込まれていく時代の流れを象徴的に伝える譬え話なのです。



鹿島の森と北湯湖 ▶

郷土歴史資料館 (金津本陣 IKOSSA 2階)  
休館日 月曜日・第4木曜日 (祝日の場合はその翌日)

開館時間 9時30分～18時 (最終入館17時30分)  
問合せ ☎ 73-5158 FAX 73-1038 ✉ maibun@city.awara.lg.jp

健診名	対象者	健診料金	交換ポイント
一般健診	20～39歳	1,300円	650
肺がん検診	20～69歳	200円	100
	70歳以上	100円	50
大腸がん検診・骨密度検査	20～69歳	500円	250
	70歳以上	200円	100
子宮頸がん検診	41～69歳	600円	300
	70歳以上	300円	150
乳がん検診	40～69歳	1,000円	500
	70歳以上	500円	250
前立腺がん検査	50～69歳	600円	300
	70歳以上	300円	150
胃がんリスク検査	20～69歳	1,000円	500
	70歳以上	500円	250

1ポイント=1円



▲ ゆ～iカードの詳細はこちら

「ゆ～i夢カード」のポイントで  
お得に健診が受けられます！

ゆ～i夢カードのポイントを使って、各健診が半額相当で受診できます。あわら市商工会で、ご希望の集団健診券と交換してください。なお、集団健診は予約制です。受診希望日10日前までに健康長寿課へお申し込みください。

▼ 健診券の交換場所  
あわら市商工会 ☎ 73-0248  
▼ 問合せ 健康長寿課 ☎ 73-8023

春の乾燥期 火災にご注意を！

▼ 火災予防のポイント

- ・コンロ使用中はその場を離れず、火の消し忘れに注意する。
- ・たばこの吸い殻は確実に消火し、投げ捨てをしない。
- ・バーベキューやたき火の後は、完全に消火したことを確認する。
- ・家の周囲に燃えやすい物を置かず、放火されにくい環境をつくる。
- ・電気コードは束ねたまま使用せず、傷んだコードは交換する。
- ・コンセント周辺のほこりを除去し、たこ足配線をしない。

▼ 問合せ 嶺北消防本部 ☎ 51-8435

20歳になったら国民年金

日本国内に居住している20歳以上60歳未満の人は、国民年金の被保険者(加入者)となります。20歳になった人(厚生年金保険に加入している人を除く)には、日本年金機構から「国民年金加入のお知らせ」、「国民年金保険料納付書」、「保険料の免除・納付猶予及び学生納付特例申請書」、「基礎年金番号通知書」が送付されます。詳しくは、日本年金機構のホームページをご覧ください。福井年金事務所までお問い合わせください。

▼ 問合せ 福井年金事務所  
お客様相談室 ☎ 23-4518



▲ 国民年金制度動画

健康ひとくちメモ

問合せ 健康長寿課 ☎ 73-8023



みんなに知ってほしい飲酒のこと

楽しくお酒を飲むことは、ストレスの解消などの良い面もありますが、適量を超えると、アルコール依存症や生活習慣病、肝疾患、がんなどの発症リスクが高まります。お酒の適量を知り、健康に配慮した飲酒を心掛けましょう。

お酒の影響を受けやすい3つの要因

- **年齢**：高齢者は、若い頃と同じ飲酒量でもアルコールの影響が強くなりやすく、転倒・骨折・筋肉量の減少などの危険性が高まります。また、20代は脳が発達途中であるため、健康問題のリスクが高まる可能性があります。
- **性別**：女性は、体内で分解できるアルコール量が少ないため、男性に比べてアルコールの影響を受けやすい傾向があります。
- **体質**：体内の分解酵素の働きの違いにより、顔が赤くなったり、動悸や吐き気を引き起こしたりすることがあります。



健康に配慮したお酒の飲み方

- ① 自分の飲酒状況を把握する
- ② あらかじめ量を決めて飲酒する
- ③ 飲酒前や飲酒中に食事をとり、飲酒中は水を飲む
- ④ 1週間のうち、飲酒をしない日を設ける

生活習慣病のリスクを高める1日の飲酒量

アルコールは、お酒の量(容量)ではなく、純アルコール量を意識することが大切です。純アルコール量をチェックできる「アルコールウォッチ」も活用してみましょう！



【疾病別の発症リスクと飲酒量】

疾病名	純アルコール量
高血圧	少量の摂取でもリスクが上がります
大腸がん	週に150g以上摂取するとリスクが上がります
乳がん	週に100g以上摂取するとリスクが上がります

▲ 「健康に配慮した飲酒に関するガイドライン(厚生労働省)」より抜粋  
※ 上記の他にも、飲酒により発症リスクが上がる病気があります。

お酒を減らすと…

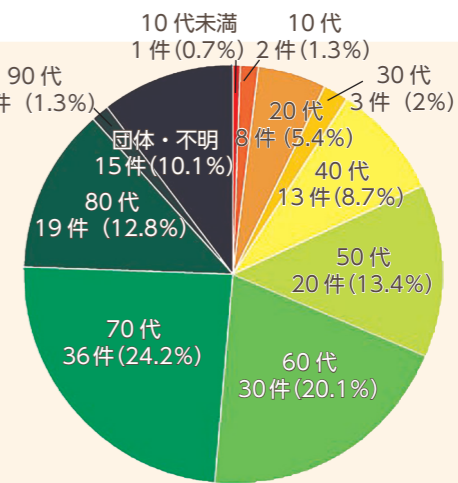
血圧が下がる、体重が減る、肝機能が改善する、血糖値が下がる、尿酸値が下がるなど、さまざまな良い効果が期待できます。

令和7年度消費生活相談の状況

消費者センターが令和7年度に受け付けた相談件数は149件でした(前年度比37件増)。年代別では、契約当事者が70代の相談が最も多く36件(24.2%)でした。契約購入形態別では、インターネット通販が53件(35.6%)と最も多く、年々増加しています。また、SNS広告をきっかけにトラブルとなった相談が目立ちました。

〈こんな相談がありました〉

- SNS広告で「1回限り」と表示された育毛剤を注文したところ、実際は定期購入だった。解約は電話のみで、混み合っていてつながらず、解約できない。
- 動画配信サービスで紹介されていた充電式草刈り機をインターネット通販で注文し、代金引換で受け取ったが、刃しか入っていなかった。返金を求めようにも、販売店と連絡が取れない。
- 以前購入した羽毛布団の点検として訪問を受け、リフォームを依頼したところ、代金が高額だった。後に、購入した事業者とは無関係の事業者と契約していたことが判明した。
- 副業を探してSNSで「いいね」を押したところ連絡があり、簡単な作業の副業を開始。その後、暗号資産取引を勧められ、借金をして送金したが、出金時に高額な手数料を請求された。



5月は消費者月間です。今年のテーマは、「見える情報 見えない仕組み～AI時代の消費者力を高めるために～」です。5月25日(月)～29日(金)までの期間中、市役所1階ロビー「あわら賢沢スペース」にて、消費生活に関するパネル展示を行います。ぜひお立ち寄りください。

困ったときは一人で抱え込まず、消費者センターへご相談ください  
問合せ 消費者センター ☎ 73-8017 ✉ seikatsu@city.awara.lg.jp  
消費者ホットライン ☎ 188 (局番なし) 「泣き寝入りは、いやや(188)！」



消費者庁 消費者ホットライン188  
イメージキャラクター「イヤヤン」

## 狩猟免許取得費を補助します

有害鳥獣による農作物や生活環境への被害を防ぐため、有害鳥獣の捕獲に必要な狩猟免許を新たに取得する人に対して、受験料の一部を補助します。併せて、猟銃の所持に必要な初期経費の一部を補助します。

なお、取得前に必ず鳥獣害対策室までご連絡ください。

### ▼対象(すべての条件に該当する人)

- ・市内に住所を有し、市税の滞納がない人
- ・今年度内に新たに狩猟免許を取得する人
- ・福井県猟友会芦原支部または金津支部に加入している人、または加入を予定している人

※継続して3年間加入すること

### 【猟銃補助】

- ・65歳未満の人
- ・市の有害捕獲隊員で、猟銃を使用した活動を行う予定の人

### ▼補助金額

### 【免許取得補助】

- ・狩猟免許試験準備講習会受講料…全額
- ・狩猟免許受験料…5,000円
- ※すべての種類の狩猟免許受験料が対象です
- ※すでに有効な狩猟免許をお持ちの人が、別の種類の免許を新たに受験する場合は、3,000円となります

### 【猟銃補助】

- ・猟銃等所持許可証の取得にかかる経費の2分の1

※詳しくは、鳥獣害対策室までお問い合わせください

▼問合せ 農林水産課鳥獣害対策室  
☎73-80033

## はたちのつどい 記念アルバムが完成!



受け取りを希望する皆さんは、役所へお越しください。(家族でも可、費用は無料)

▼とき 5月25日(月)～9月30日(水) 8時30分～17時15分

※土日、祝日を除く

▼JUN 文化学習課 ☎73-80041

☐bunka@city.awara.lg.jp

## 新たな賑わい創出を担う拠点として生まれ変わります!

金津本陣にぎわい広場およびaキープでは、令和7年度に、芦原温泉駅周辺の賑わい創出や市民サービスの向上につながる提案を民間事業者から募集し、日本マクドナルドホールディングス株式会社の提案を採択しました。この提案に基づき、令和8年4月10日から解体工事を開始し、新たな拠点づくりが始まりました。

▼問合せ 商工労働課 ☎73-80030

## 住宅用太陽光・蓄電池 導入促進事業補助金

市内における再生可能エネルギーの地産地消を促進するため、市内の住宅を対象に、太陽光発電設備および蓄電池設備、または太陽光発電設備のみの導入にかかる費用の一部を支援します。

### ▼対象 市内に居住する住宅を所有する人

### ▼補助要件

- ・J-クレジット制度に登録しないこと
- ・FITまたはFIP制度の認定を取得しないこと
- ・補助対象設備で発電する電力の30%以上を自家消費すること

### ▼補助金額(上限5kW)

- ・太陽光発電
- ①蓄電池とセットの場合7万円/kW(上限35万円)
- ②太陽光単独の場合5万円/kW(上限25万円)
- ・蓄電池(蓄電池のみは対象外)
- ・蓄電池の価格(工事費込み・税抜き)から3分の1を乗じた額
- (1,000円未満切り捨て)

### ▼申込可能件数5件(先着順)

▼申込み 【期間】5月1日(金)9時～10月30日(金)

- ※開庁日のみ受け付けます(土日、祝日は受け付けできません)
- ※5月7日以降は、8時30分～17時15分の時間内で受け付けます
- ※予算上限額に達し次第終了
- ※詳しくは、ホームページをご確認ください

## 「令和9年はたちのつどい」開催日程



▲ホームページ

▼とき 令和9年3月21日(日)

▼ところ グランディア芳泉

▼対象

- 20歳(平成18年4月2日～平成19年4月1日生まれの人)で、次のいずれかに該当する人
- ①市内に住民登録がある人
- ②以前、市内に在住または通学していた人で出席を希望する人

※②に該当する人は、電話またはホームページからご連絡ください

## 企業人材確保等支援事業補助金

地域の人手不足が深刻な課題となつている社会情勢を踏まえ、市内の中小企業者などが行う人材確保活動を支援します。人材確保活動を行う前に、申請書類を市へ提出してください。詳細は、市ホームページをご覧ください。

▼問合せ 文化学習課 ☎73-80041

- ▼注意事項
- ・申込書を持参する場合、開庁日以外は受け付けできません。郵送の場合は、到着日時によって予算上限に達し、支援できない場合があります。
- ・市から発送される補助金交付決定通知書を受け取る前に工事などの契約を締結した場合は、補助対象外となりますのでご注意ください。

▼問合せ 生活環境課

☎73-80018



▲ホームページ

## 道路に異常があった場合は

道路(市道)の異常を発見した場合は、建設課までご連絡ください。

### ▼主な道路異常

- ①道路に穴があいている
- ②舗装に段差がついている
- ③側溝のふたが壊れている
- ④ガードレールなどの安全柵が壊れている
- ⑤カーブミラーが壊れている、または方向がずれている

### ▼My City Reportの活用

道路異常通報システム「My City Report」を運用しています。このシステムは、スマートフォンにアプリをインストールし、道路異常の画像を撮影して投稿することで、建設課に通報できます。詳しい使用方法は、ホームページをご確認ください。

▼問合せ 建設課

☎73-80031

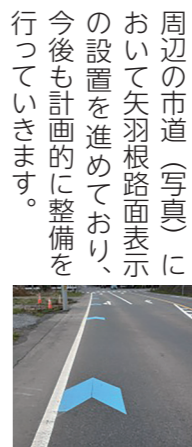


▲ホームページ

## 「矢羽根路面表示」 「存じですか？」

市では、「あわら市自転車ネットワーク計画」に基づき、矢羽根路面表示の設置工事を推進しています。矢羽根路面表示は、法令に定められたものではありませんが、交通事故防止に有効な路面表示です。自転車の通行位置や進行方向を明示することで安全な通行を促すとともに、自動車ドライバーに対して車道上の自転車通行位置を知らせる役割があります。

現在、北潟湖畔公園



周辺(写真)において矢羽根路面表示の設置を進めており、今後も計画的に整備を行ってまいります。

▼問合せ あわら市自転車活用推進委員会(建設課内) ☎73-80032

## 小中学校施設利用が 変わります

あわら市内の小中学校施設の利用について、中学校体育館に空調設備を設置したことに伴い、空調使用時の使用料を新たに決めました。これにより、6月1日(月)から申請様式が変更となります。様式のダウンロードや空調使用時の使用料の詳細については、市ホームページをご確認ください。

▼問合せ 教育総務課

☎73-80039



▲ホームページ

## 野菜で元気に!料理教室

毎日の食事で不足しがちな野菜を、おいしく無理なく取り入れるための料理教室です。身近な食材を使い、家庭でもすぐに実践できるレシピをご紹介します。

▼とき 6月20日(土)9時30分～13時(受付:9時15分)

▼ところ 食育スタジオ(給食センター)内

▼対象 市内の小中高生

※小学生は保護者(市民である祖父母も可)の同伴が必要

▼講師 食生活改善推進員

▼参加費 市管理栄養士 250円/人

▼定員 20人(先着順)

▼持ち物 エプロン・三角巾・手拭きタオル

▼申込み 【期間】5月16日(土)～26日(火)

▼問合せ 健康長寿課 ☎73-80023

☐choiyu@city.awara.lg.jp

▲申込みはこちら



## 新着図書 BOOKS あんない



### <一般書 文学>

- 俺の恋バナを聞いてくれ (新川 帆立)
- 鴫 (赤神 諒)
- 星月夜 (砂原 浩太郎)
- 手配する女 (山口 恵以子)
- 呪術師の末裔 (楡 周平)
- 陰謀論百物語 (荻原 浩)
- ぬすびと (寺地 はるな)
- 誓いの証言 (柚月 裕子)
- すべてが円くなるように (原田 マハ)
- その手は明日を紡ぐために (五十嵐 大)
- プロジェクト・ダークネス (冲方 丁)
- 短歌探偵タツヤキノシタ (舞城 王太郎)
- 明鏡 (今野 敏)
- 人間らしく生きるということ (曾野 綾子)

### <一般書・その他>

- 有名人の愛読書、読んでみました。(ブルボン小林)
- たびたび (さくら ももこ)
- 空き家で暮らす (石川 理恵/他)
- ウチの子の、結婚相手が見つからない! (石川 結貴)

- 世界の果ての本屋さん (ルース・ショー)
- PTSDとトラウマのすべてがわかる本 (飛鳥井 望/監修)
- はじめてのパルダリウム (佐藤 拓郎/監修)
- じつはすごい!科学的に証明された本当のラジオ体操 (鈴木 大輔)
- かこさとし (河出書房新社編集部/編)

### <児童書>

- さいあくないちにち (サトシン)
- それいけ、ヴォルフガング! (ヴァージニア・カール)
- どんないえ? (藤野 可織)
- 森のふしぎをさがしに (星野 秀樹/写真)
- なんで古墳を造ったの? (河野 一隆)
- 市役所に行ってみよう! (国土社編集部/編集)
- 小学生からの料理のきほん (潮田 彩)
- ネコは気をあてられる? (かんちく たかこ)
- ずかん貨物列車大全 (木村 雄一)
- 海水浴場のゆうれい (斉藤 洋)
- しょうがっこうの、いやなところ・・・ (山本 悦子)
- パベルの教室 (乾 ルカ)

本の所在については、図書館にお問い合わせください。

▼問合せ 芦原図書館 ☎78-7246  
金津図書館 ☎73-1011

**郷土歴史資料館特別展**

**『吉崎御山展（仮）』イベント講演**

令和8年度中に予定されている、あわら市郷土歴史資料館の特別展『吉崎御山展（仮）』および吉崎御坊多屋跡の発掘調査の検討開始を機に、その前段階として、あわら市吉崎の歴史的魅力を市民の皆さんに広く周知し、郷土に誇りを感じてもらえるよう、蓮如の功績と吉崎御山の歴史について紹介します！

**と き** 6月27日（土）14時～15時30分

**と ころ** 中央公民館 大ホール

**講 師** 一般社団法人京都アジア文化交流協会 代表理事  
田井野 章浩 氏

**参加費** 無料 **定 員** 80人 ※事前申込制

**申込み** 5月27日（水）受付開始  
電話または二次元コードからお申し込みください。

**問合せ** 郷土歴史資料館 ☎73-5158



▲申込みはこちら

**消防士採用試験のお知らせ**

嶺北消防組合では、消防士を募集しています。詳しくは、ホームページをご覧ください。

**申込み** 【期限】5月29日（金）

**受験資格** 平成9年4月2日から平成17年4月1日までに生まれた人で大学を卒業した人または卒業見込みの人

**1次試験** 6月21日（日）SPI3・作文試験・体力検査

**2次試験** 7月下旬予定 □口述試験

**問合せ** 嶺北消防組合消防本部 総務課 ☎51-8433

☎soumu@reihoku-fd.jp



▲ホームページ



▲ホームページ

あわら・三国地区にある資源を生かした、多彩な体験プログラムを実施します。詳細はホームページをご確認ください。

**開催期間** 6月1日（月）～30日（火）

**申込み** 【受付開始】5月15日（金）9時

**問合せ** うららん実行委員会 ☎090-7087-6421



▲プログラム（例）

**本当に食べられますか？有毒植物に注意！**

山菜狩りなどで有毒な野草を誤食する食中毒が発生しています。観賞用を含め、植えた覚えのない植物は食べず、食用植物と一緒に栽培しないよう注意してください。

**ポイント** まちがいなく食用と判断できない植物は、絶対に「採らない」・「食べない」・「売らない」・「人にあげない」ようにしてください。

**問合せ** 福井県健康医療局医薬食品・衛生課 ☎20-0354

**ベビ一誕生**

R8.4.1～4.30 届出順 <敬称略>

氏名 性別 お父さん・お母さん 行政区

岡田 滯音	女	優利 葵	細呂木駅前
柴野 莉緒	女	優斗 奈津美	古
土谷 蓮	男	祐介 里奈	下番
納谷 采和	女	俊徳 知奈	十日
河邊 紫乃	女	光宏 友香	下番
川久保光桜	女	孝洋 みさき	桜ヶ丘
佐孝莉衣菜	女	健範 歩	北湯西
高比良 響	女	匠 里江	日の出

◆「声の広報」をご希望の方は、あわら市社会福祉協議会（☎73-2253）へ  
◆市公式YouTubeで「声の広報」の配信を始めました！二次元コードを読み取りご利用ください。



YouTube ▶

**観光協会通信 HAPPY**

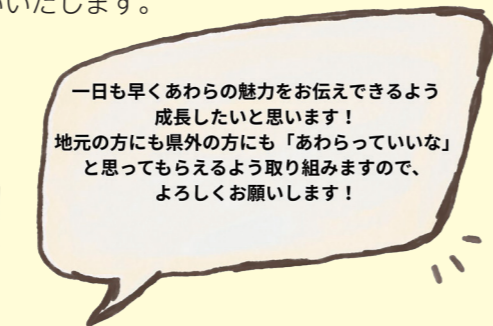


あわら市観光協会から、旬のお知らせをお届けします。

**あわら市観光協会 新人職員ごあいさつ**

この4月から、あわら市観光協会（事務局）に唯内 有菜さんが加わりました。これから市内のさまざまな場所を巡りながら、あわら市の素晴らしい魅力を学び、発信していく予定です。街中やイベント会場などで見かけましたら、ぜひお気軽にお声がけください。

また、あわらの素晴らしい魅力を、ぜひたくさん教えていただければ幸いです。皆さんから教えていただいた魅力を、県内外の多くの皆さんにお伝えし、あわらを訪れる来訪者の皆さんにも楽しんでいただけるよう、精一杯努めてまいります。新しく加わった唯内さんとともに、これからもあわら市観光協会をどうぞよろしくお願いいたします。



◀ 唯内 有菜 さん

**問合せ** （一社）あわら市観光協会 ☎78-6767（平日 8時30分～17時）

**6月の「いきいきテラスいちひめ」**

**利用日**（老人福祉センター）

いきいきテラスいちひめ	
	利用地区
1（月）	カラオケ
2（火）	細呂木B・波松
4（木）	囲碁
5（金）	細呂木A・吉崎・新郷
9（火）	坪江A・剣岳
10（水）	金津
11（木）	囲碁
12（金）	坪江B・里方・本荘
15（月）	カラオケ
16（火）	伊井・北湯・温泉・山方
18（木）	囲碁
19（金）	細呂木B・波松
23（火）	細呂木A・吉崎・新郷
25（木）	囲碁
26（金）	坪江A・剣岳
30（火）	坪江B・里方・本荘



▲ホームページ

あわら湯のまちみらいプロジェクトでは、昨年度の社会実験で実施した「三薬師めぐり」による「いきいき」を、今後もあわら温泉の夜の風景として育てていくため、各種募集を行います。一緒に形にしていこうという皆さんからのご応募をお待ちしています。詳細はホームページをご覧ください。

**▼募集内容**  
・よるもつでプロジェクトメンバー  
・特典協賛店（あわら温泉ポイントラバー）  
・関連企画の担い手

**▼問合せ** 観光振興課 ☎73-80006  
✉kanko@city.awara.jp

**三薬師めぐり「よるもつで」各種募集**

**市民大学講座 「一緒にまもる・一緒にそなえる わんこの防災教室」**

わんこと一緒に参加する教室です。もしもの時にどう行動すればよいか、先輩わんこの模範演技を見ながら、災害時のマナーを学びます。教室終了後には「ふれあい譲渡会」も開催し、譲渡会への参加も可能です。

**▼と き** 6月6日（土）  
10時30分～11時30分

**▼と ころ** 市役所 西側駐車場  
※全て屋外での講座です

**▼対 象** わんこと暮らしている人  
※わんこは2匹まで参加できます

**▼講 師** 福井県動物愛護センター

**▼参加費** 無料

**▼定 員** 10組（先着順）

**▼持ち物** ペット用クレート、首輪、リード、気候に合わせた屋外対策グッズなど

坪江地区、細呂木地区の内訳は次のとおりです。

- 坪江A：中川・東田中・瓜生・南疋田・北疋田・次郎丸・御簾尾・北野・北・前谷・上野
- 坪江B：笹岡・熊坂・下金屋・畝市野々・牛ノ谷・名泉郷
- 細呂木A：滝・青ノ木・宮谷・坂口・蓮ヶ浦・細呂木・橋屋・樋山・細呂木駅前
- 細呂木B：山西方寺・柿原・山十楽・指中・沢・嫁威・日の出・清王

**問合せ** 社会福祉協議会 ☎73-2253

**農作業後に道路に土や泥を落とさないようご注意ください**

農地においてトラクターや田植機などの農業用機械を使用した後、公道に出て走行する際は、必ず付着した土や泥を落としてから走行してください。

また、公道に土や泥を落としてしまった場合は、速やかに撤去・清掃をお願いします。

**▼問合せ** 農林水産課 ☎73-8025



▲申込みはこちら

**▼申込み** 電話または二次元コードからお申し込みください。  
※譲渡会への参加には、動物愛護センターへ別途お申し込みください

**▼問合せ** 文化学習課 ☎73-8041

**リサイクルバンク**

情報が更新されている場合がありますので、お問い合わせください。

《ゆずります》  
大きいレゴブロック、ランドセル（黒・2個）、学生ズボン（中学生）  
《ゆずってください》  
テレビ、芦原小学校男子制服（上下）

**問合せ** 生活環境課 ☎73-8017

**アフレアからお知らせ！**

AFLARE フルーツ王国あわら / 入場無料

**初夏のフルーツパーラー**

2026 6/20(土) 6/21(日) 10:00-16:00

主催：一般社団法人アフレア TEL.0776-73-2270 / 企画運営：一般社団法人あわら市まちづくりセンター

日	月	火	水	木	金	土
	<b>1</b> 市民健診 (一般・肺・胃) 8:30 ~ 10:00 坪江公民館  人権相談 13:30 ~ 15:30 湯のまち公民館、中央公民館	<b>2</b> 市民課延長窓口 (証明書発行・マイナンバーカード) 19:00 まで 市民課  ミルクのひみつとふりふりバター作り 10:00 ~ 10:45 子育て支援センター	<b>3</b> <b>不・プラ</b> 絵本の読み聞かせ会 11:10 ~ 11:20 子育て支援センター	<b>4</b>	<b>5</b>	<b>6</b> 市民健診 保健センター 8:30 ~ 10:00 (一般・肺・胃) 12:45 ~ 13:45 (子宮頸) 12:45 ~ 14:15 (乳・骨)  土曜開放デー 9:00 ~ 12:00 子育て支援センター おはなしホイホイ 10:30 ~ 11:00 金津図書館
エコ活動「リサイクルバンク」(9:00~16:30 子育て支援センター)						
<b>7</b>  休日当番医 市内 立三国病院 (三国) ☎ 82-0480 森瀬クリニック (坂井) ☎ 72-3737 外 立三国病院 (三国) ☎ 82-0480	<b>8</b> 昔の遊びを楽しもう 10:00 ~ 11:00 子育て支援センター  結婚相談 13:30 ~ 15:30 いきいきテラスいちひめ	<b>9</b> 市民課延長窓口 (証明書発行・マイナンバーカード) 19:00 まで 市民課 行政相談 13:00 ~ 15:00 金津本陣 IKOSSA すこやかクラブ 13:30 ~ 15:00 中央公民館	<b>10</b> <b>資</b> 市民健診 (一般・肺) 8:30 ~ 10:00 吉崎公民館 13:00 ~ 14:00 北潟公民館  すこやかクラブ 14:00 ~ 15:30 保健センター	<b>11</b> ベビーサロン 13:30 ~ 15:30 保健センター  すこやかクラブ 13:30 ~ 15:00 湯のまち公民館	<b>12</b> 脳活性化教室 9:30 ~ 11:30 保健センター	<b>13</b> おはなしホイホイ 15:00 ~ 15:30 金津図書館
<b>14</b> <b>粗</b> 市民課休日窓口 (完全予約制) (マイナンバーカードの申請と交付のみ) 9:00 ~ 12:00 市民課  休日当番医 市内 藤井医院 (三国) ☎ 82-1113 藤田神経内科病院 (丸岡) ☎ 67-1120 外 宮崎病院 (三国) ☎ 82-1002	<b>15</b> 農地法に基づく許可申請締切 農振法に基づく除外編入申請締切  無料法律相談 (予約制 ☎ 73-2253) 13:00 ~ 16:00 湯のまち公民館	<b>16</b> 市民課延長窓口 (証明書発行・マイナンバーカード) 19:00 まで 市民課  こころの相談 (予約制 ☎ 73-8023) 10:00 ~ 12:00 保健センター	<b>17</b> <b>不・プラ</b> 行政相談 13:00 ~ 15:00 セントピアあわら 離乳食個別相談会 13:30 ~ 14:30 保健センター はっぴー教室 13:30 ~ 15:00 保健センター	<b>18</b> お口トレーニング 10:00 ~ 10:45 子育て支援センター 1歳6か月児健診 13:00 ~ 14:15 (受付) 保健センター 2歳児歯科健診 14:00 ~ 14:15 (受付) 保健センター	<b>19</b>	<b>20</b> おはなしホイホイ 10:30 ~ 11:00 金津図書館  わくわくBOX おはなし会 11:00 ~ 11:30 芦原図書館
<b>21</b> パパ応援デー 9:00 ~ 12:00 子育て支援センター  パパと一緒に遊ぼう 10:00 ~ 10:45 子育て支援センター  休日当番医 市内 坂井医院 (あわら) ☎ 77-3060 大野内科消化器科医院 (春江) ☎ 51-8170 外 川崎皮膚科クリニック (丸岡) ☎ 67-3555	<b>22</b> 結婚相談 13:30 ~ 15:30 いきいきテラスいちひめ	<b>23</b> 市民課延長窓口 (証明書発行・マイナンバーカード) 19:00 まで 市民課  すこやかクラブ 13:30 ~ 15:00 中央公民館	<b>24</b> <b>資</b> 誕生会 10:00 ~ 10:45 子育て支援センター  すこやかクラブ 14:00 ~ 15:30 保健センター	<b>25</b> おばあちゃんの味試食会 10:30 ~ 11:30 子育て支援センター ベビーサロン 13:30 ~ 15:30 保健センター すこやかクラブ 13:30 ~ 15:00 湯のまち公民館	<b>26</b> 脳活性化教室 9:30 ~ 11:30 保健センター	<b>27</b> いこっさ! おはなしの森 10:30 ~ 11:00 金津図書館
<b>28</b> <b>粗</b> 市民健診 (一般・肺) 8:30 ~ 10:00 保健センター  結婚相談 13:30 ~ 15:30 中央公民館  休日当番医 市内 宮崎病院 (三国) ☎ 82-1002 春江病院 (春江) ☎ 51-0029 外 友田医院 (春江) ☎ 51-0343	<b>29</b>	<b>30</b> 市民課延長窓口 (証明書発行・マイナンバーカード) 19:00 まで 市民課	<b>あわら市の人口</b> 令和8年5月1日現在 男 12,319人 (-27) 女 13,450人 (-1) 世帯数 10,540世帯 (+13) ( ) は前月比		<b>納期限</b> <b>6月1日</b> 軽自動車税 (全期) 固定資産税 (第1期) <b>6月30日</b> 市・県民税 (第1期) ・口座振替日は納期限日 ・再振替は翌月15日 (休日の場合は翌営業日)	
<b>市庁舎太陽光パネル発電量</b> (4月1日~4月30日) 積算発電電力量 2,089 kWh CO <sub>2</sub> 削減量 657 kg-CO <sub>2</sub> ■ 問合せ 生活環境課 ☎ 73-8018	<b>休日当番医</b> 診療時間 9:00 ~ 17:00 当番医が変更されている場合がありますので、消防署 (☎ 51-0119) にお問い合わせの上受診されるようお願いいたします。 時間外の急患は、消防署へご連絡ください。	<b>大人救急医療電話相談</b> 急病やケガの際に救急要請の要否や受診のタイミングなどについてアドバイスします。 相談時間 24時間 365日 ☎ # 7119 (28-2155)	<b>子ども救急医療電話相談</b> 急病やケガの対処法、受診のタイミングなどについてアドバイスします。 相談時間 月~金 19:00 ~ 翌朝 9:00 土 13:00 ~ 翌朝 9:00 日・祝 9:00 ~ 翌朝 9:00 ☎ # 8000 (25-9955)		<b>防災情報はこちら</b> 防災メール配信サービス あわら市からの防災情報を配信中。 災害情報テレフォンサービス ☎ 050-5536-6029 (自動案内) 聞き取りにくかった防災行政急情報) を配信。Android用 iOS用	