

平成23年度 財政状況資料集

総括表 (市町村)

都道府県名	福井県		市町村類型	指定団体等の指定状況				区分		平成23年度(千円)	平成22年度(千円)	区分		平成23年度(千円・%)	平成22年度(千円・%)		
								財政健全化等	×			歳入総額	13,864,208			17,706,459	実質収支比率
市町村名	あわら市		地方交付税種地	1-2				財源超過	×	歳出総額	13,378,778	17,217,982	経常収支比率	83.0	81.7		
								財源超過	×	歳入歳出差引	485,430	488,477	(1)	(90.1)	(90.8)		
								首都	×	翌年度に繰越すべき財源	37,895	59,446	標準財政規模	8,409,854	8,408,315		
								近畿		実質収支	447,535	429,031	財政力指数	0.66	0.67		
人口	22年国調(人)	29,989	産業構造 (5)				中部		単年度収支	18,504	65,464	公債費負担比率	13.5	13.9			
	17年国調(人)	31,081					過疎	×	積立金	150,000	501,000	健全化判断比率					
	増減率 (%)	-3.5					山脈	×	繰上償還金	-	-	実質赤字比率	-	-			
住民基本台帳人口	24.03.31(人)	29,910	第1次	22年国調	940	1,222	低開発	×	積立金取崩し額	-	-	連結実質赤字比率	-	-			
	23.03.31(人)	30,203		17年国調	6.1	7.3	指数表選定		実質単年度収支	168,504	566,464	実質公債費比率	12.4	13.5			
	増減率 (%)	-1.0		第2次	4,873	5,279			基準財政収入額	3,882,275	3,856,623	将来負担比率	67.7	97.6			
面積 (km ²)	116.99		第3次	31.5	31.7			基準財政需要額	6,025,291	5,970,655	資金不足比率 (4)	11.9	17.9				
人口密度 (人/km ²)	256			9,648	10,091			標準税収入額等	4,985,398	4,966,065							
世帯数 (世帯)	9,735		62.4	60.6				経常経費充当一般財源等	7,315,314	7,151,885	産業団地整備事業特別会計						
職員等の状況																	
特別職等	区分	定数	1人あたり平均給料月額(百円)	一般職員等	区分	職員数(人)	給料月額(百円)	1人あたり平均給料月額(百円)	地方債現在高	14,888,096	14,748,920	債務負担行為額(支出予定額)	133,470	-			
	市区町村長	1	8,900		一般職員	235	732,730	3,118	うち公的資金	4,583,212	4,599,635	収益事業収入	-	-			
	副市区町村長	1	7,000		うち消防職員	-	-	-	土地開発基金現在高	375,757	375,592	積立金現在高	2,154,000	2,004,000			
	教育長	1	6,000		うち技能労務職員	23	64,883	2,821	財政調整基金	146,162	145,911	減債基金	2,073,508	2,022,823			
	議会議長	1	4,400		教育公務員	9	27,180	3,020	その他特定目的基金								
	議会副議長	1	3,700		臨時職員	-	-	-									
	議会議員	16	3,500		合計	244	759,910	3,114									
						ラスバイレス指数(6)		103.1	(95.3)								
	関係する一部事務組合等一覧																
	一般会計等の一覧				事業会計の一覧			公営企業(法適)の一覧			公営企業(法非適)の一覧			関係する一部事務組合等一覧			地方公社・第三セクター等一覧
項番	会計名	項番	会計名	項番	会計名	項番	会計名	項番	会計名	項番	組合等名	項番	団体名	(3)			
(1)	一般会計	(3)	国民健康保険特別会計	(6)	水道事業会計	(10)	産業団地整備事業特別会計	(11)	坂井地区介護保険広域連合(一般会計)								
(2)	農業者労働災害共済特別会計	(4)	後期高齢者医療特別会計	(7)	工業用水事業会計			(12)	坂井地区介護保険広域連合(特別会計)								
		(5)	モーターボート競走特別会計	(8)	公共下水道事業会計			(13)	坂井地区環境衛生組合								
				(9)	農業集落排水事業会計			(14)	坂井地区水道用水組合								
								(15)	三国あわら斎苑組合(一般会計)								
								(16)	三国あわら斎苑組合(特別会計)								
								(17)	福井坂井地区広域市町村圏事務組合								
								(18)	嶺北消防組合								
								(19)	福井県後期高齢者医療広域連合(一般会計)								
								(20)	福井県後期高齢者医療広域連合(特別会計)								

(注釈) 1: 経常収支比率の()内の数値は、「減収補償債(特例分)」及び「臨時財政対策債」を除いて算出したものである。
 2: 各会計の一覧は主な会計(10会計まで)を記載している。
 3: 地方公共団体が損失補填等を行っている出資法人で、健全化法の算出対象となっている団体については、「地方公社・第三セクター等」の団体名に 印を付与している。
 4: 資金不足比率欄には、資金が不足している会計のみ記載している。
 5: 産業構造の比率は、分母を就業人口総数とし、平成22年国調は分類不能の産業を除き、平成17年国調は分類不能の産業を含んでいる。
 6: ラスバイレス指数の()内の数値は、国家公務員の時限的(2年間)給与改定特例法による措置が無いとした場合の値である。

(1) 普通会計の状況(市町村)

歳入の状況(単位 千円・%)				地方税の状況(単位 千円・%)				
区分	決算額	構成比	経常一般財源等	構成比	区分	収入済額	構成比	超過課税分
地方税	4,741,184	34.2	4,741,184	58.4	普通税	4,656,276	98.2	122,416
地方譲与税	135,082	1.0	135,082	1.7	法定普通税	4,656,276	98.2	122,416
利子割交付金	17,244	0.1	17,244	0.2	市町村民税	2,034,458	42.9	122,416
配当割交付金	7,535	0.1	7,535	0.1	個人均等割	47,250	1.0	-
株式等譲渡所得割交付金	1,848	0.0	1,848	0.0	所得割	1,238,143	26.1	-
地方消費税交付金	283,907	2.0	283,907	3.5	法人均等割	97,165	2.0	15,966
ゴルフ場利用税交付金	77,197	0.6	77,197	1.0	法人税割	651,900	13.7	106,450
特別地方消費税交付金	-	-	-	-	固定資産税	2,360,552	49.8	-
自動車取得税交付金	31,936	0.2	31,936	0.4	うち純固定資産税	2,360,333	49.8	-
軽油引取税交付金	-	-	-	-	軽自動車税	64,155	1.4	-
地方特例交付金	56,361	0.4	56,361	0.7	市町村たばこ税	197,111	4.2	-
児童手当及び子ども手当特例交付金	31,170	0.2	31,170	0.4	鉱産税	-	-	-
減収補填特例交付金	25,191	0.2	25,191	0.3	特別土地保有税	-	-	-
地方交付税	3,236,534	23.3	2,731,116	33.6	法定外普通税	-	-	-
普通交付税	2,731,116	19.7	2,731,116	33.6	目的税	84,908	1.8	-
特別交付税	505,415	3.6	-	-	法定目的税	84,908	1.8	-
震災復興特別交付税	3	0.0	-	-	入湯税	84,908	1.8	-
(一般財源計)	8,588,828	61.9	8,083,410	99.6	事業所税	-	-	-
交通安全対策特別交付金	4,526	0.0	4,526	0.1	都市計画税	-	-	-
分担金・負担金	283,060	2.0	3,134	0.0	水利地益税等	-	-	-
使用料	135,602	1.0	10,310	0.1	法定外目的税	-	-	-
手数料	76,499	0.6	716	0.0	旧法による税	-	-	-
国庫支出金	1,292,885	9.3	-	-	合計	4,741,184	100.0	122,416
国有提供交付金(特別区財調交付金)	-	-	-	-				
都道府県支出金	1,123,772	8.1	-	-				
財産収入	55,970	0.4	12,840	0.2				
寄附金	1,475	0.0	-	-				
繰入金	19,307	0.1	-	-				
繰越金	488,477	3.5	-	-				
諸収入	469,867	3.4	1,667	0.0				
地方債	1,323,940	9.5	-	-				
うち減収補填債(特例分)	-	-	-	-				
うち臨時財政対策債	693,340	5.0	-	-				
歳入合計	13,864,208	100.0	8,116,603	100.0				

歳入の状況(単位 千円・%)				
区分	決算額(A)	構成比	(A)のうち普通建設事業費	(A)のうち充当一般財源等
議会費	203,843	1.5	-	203,843
総務費	1,366,269	10.2	-	19,337
民生費	4,014,416	30.0	-	47,484
衛生費	735,131	5.5	-	6,691
労働費	196,363	1.5	-	13,639
農林水産業費	869,600	6.5	-	591,633
商工費	1,235,608	9.2	-	135,536
土木費	1,219,655	9.1	-	286,365
消防費	718,513	5.4	-	71,514
教育費	1,440,022	10.8	-	222,153
災害復旧費	1,733	0.0	-	806
公債費	1,357,625	10.1	-	1,339,385
諸支出費	20,000	0.1	-	20,000
前年度繰上充用金	-	-	-	-
歳出合計	13,378,778	100.0	1,380,713	9,449,010

性質別歳入の状況(単位 千円・%)					
区分	決算額	構成比	充当一般財源等	経常経費充当一般財源等	経常収支比率
義務的経費計	5,875,523	43.9	4,210,747	4,127,470	46.9
人件費	2,160,548	16.1	1,934,164	1,856,029	21.1
うち職員給	1,327,540	9.9	1,121,041	-	-
扶助費	2,357,350	17.6	937,198	932,056	10.6
公債費	1,357,625	10.1	1,339,385	1,339,385	15.2
元利償還金	1,357,484	10.1	1,339,244	1,339,244	15.2
内 うち元金	1,184,764	8.9	1,167,659	1,167,659	13.3
内 うち利子	172,720	1.3	171,585	171,585	1.9
一時借入金利子	141	0.0	141	141	0.0
その他の経費	6,120,809	45.8	4,859,956	3,187,844	36.2
物件費	1,493,248	11.2	1,061,442	757,987	8.6
維持補修費	67,392	0.5	62,470	62,320	0.7
補助費等	3,167,374	23.7	2,719,038	1,584,402	18.0
うち一部事務組合負担金	1,087,279	8.1	938,736	827,732	9.4
繰出金	967,153	7.2	855,910	783,135	8.9
積立金	211,942	1.6	161,096	-	-
投資・出資金・貸付金	213,700	1.6	-	-	-
前年度繰上充用金	-	-	-	-	-
投資的経費計	1,382,446	10.3	378,307	-	-
うち人件費	3,430	0.0	3,430	-	-
普通建設事業費	1,380,713	10.3	377,501	-	-
うち補助	345,448	2.6	55,142	-	-
うち単独	899,724	6.7	312,346	-	-
災害復旧事業費	1,733	0.0	806	-	-
失業対策事業費	-	-	-	-	-
歳出合計	13,378,778	100.0	9,449,010	-	-

(注釈)
 普通建設事業費の補助事業費には受託事業費のうちの補助事業費を含み、
 単独事業費には同級他団体施行事業負担金及び受託事業費のうちの単独事業費を含む。

公営事業等への繰出		国民健康保険事業会計の状況	
合計	1,778,118	実質収支	96,821
下水道	693,958	再差引収支	54,800
上水道	116,555	加入世帯数(世帯)	4,166
その他	1,948	被保険者数(人)	7,159
工業用水道	452	被保険者	92
国民健康保険	158,312	1人当り	104
その他	806,893	保険税(料)収入額	304
		国庫支出金	104
		保険給付費	304

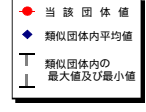
(2)各会計、関係団体の財政状況及び健全化判断比率(市町村)

一般会計等の財政状況(単位:百万円)

会計名	歳入	歳出	形式収支	実質収支	他会計等からの繰入金	地方債現在高	備考
1 一般会計				447			
2 農業者労働災害共済特別会計				0			
3							
4							
5							
6							
7							
8							
9							
10							
11							
12							
13							
14							
15							
16							
17							
18							
19							
20							
21							
22							
23							
24							
25							
26							
27							
28							
29							
30							
31							
32							
33							
34							
35							
36							
37							
38							
39							
40							
41							
42							
43							
44							
45							
46							
47							
48							
49							
50							
51							
52							
53							
54							
55							
56							
57							
58							
59							
60							
61							
62							
63							
64							
65							
66							
67							
68							
69							
70							
71							
72							
73							
74							
75							
76							
77							
78							
79							
80							
81							
82							
83							
84							
85							
86							
87							
88							
89							
90							
91							
92							
93							
94							
95							
96							
97							
98							
99							
100							
101							
102							
103							
104							
105							
106							
107							
108							
109							
110							
111							
112							
113							
114							
115							
116							
117							
118							
119							
120							
121							
122							
123							
124							
125							
126							
127							
128							
129							
130							
131							
132							
133							
134							
135							
136							
137							
138							
139							
140							
141							
142							
143							
144							
145							
146							
147							
148							
149							
150							
151							
152							
153							
154							
155							
156							
157							
158							
159							
160							
161							
162							
163							
164							
165							
166							
167							
168							
169							
170							
171							
172							
173							
174							
175							
176							
177							
178							
179							
180							
181							
182							
183							
184							
185							
186							
187							
188							
189							
190							
191							
192							
193							
194							
195							
196							
197							
198							
199							
200							
201							
202							
203							
204							
205							
206							
207							
208							
209							
210							
211							
212							
213							
214							
215							
216							
217							
218							
219							
220							
221							
222							
223							
224							
225							
226							
227							
228							
229							
230							
231							
232							
233							
234							
235							
236							
237							
238							
239							
240							
241							
242							
243							
244							
245							
246							
247							
248							
249							
250							
251							
252							
253							
254							
255							
256							
257							
258							
259							
260							
261							
262							
263							
264							
265							
266							
267							
268							
269							
270							
271							
272							
273							
274							
275							
276							
277							
278							
279							
280							
281							
282							
283							
284							
285							
286							
287							
288							
289							
290							
291							
292							
293							
294							
295							
296							
297							
298							

(3) 市町村財政比較分析表(普通会計決算)

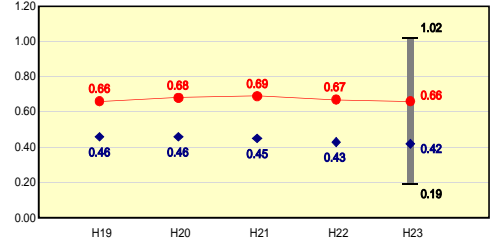
人口	29,910人(H24.3.31現在)	実質赤字比率	- %
面積	116.99 km ²	道 結 算 実 質 赤 字 比 率	- %
入 出 入 差	13,864,208千円	道 結 算 公 債 費 比 率	12.4 %
歳 入 差	13,378,778千円	将 来 負 担 比 率	67.7 %
歳 出 差	447,536千円		
実 質 収 入 差	8,409,854千円	市 町 村 類 型	H19 - 1 H20 - 1 H21 - 1
標準財政規模	8,409,854千円	(年 度 毎)	H22 - 1 H23 - 1
地方債現在高	14,888,096千円		



市町村類型とは、人口および産業構造等により全国の市町村を35のグループに分類したものである。当該団体と同じグループに属する団体を類似団体と言う。平成24年度中に市町村合併した団体で、合併前の団体ごとの決算に基づき(実質公債費比率及び将来負担比率を算出して)いない団体については、グラフを表記しない。充当可能財源等が将来負担額を上回っている団体については、将来負担比率のグラフを表記しない。類似団体内平均値は、充当可能財源等が将来負担額を上回っている団体を含めた加重平均であるため、最小値を下回ることがある。*人件費・物件費等の状況、決算額は、人件費、物件費及び維持補修費の合計である。ただし、人件費には事業費支弁人件費を含み、退職金は含まない。

財政力 財政力指数 [0.66]

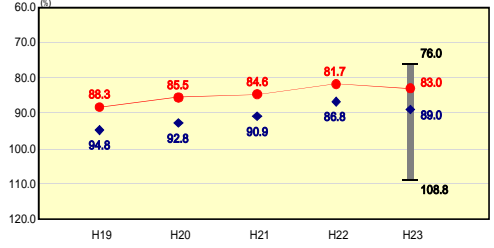
類似団体内順位 14/172 全国平均 0.51 福井県平均 0.59



財政力指数の分析欄
平成23年度は、前年度と比較しほぼ変動はなかった。平成16年3月の市町村合併による財政基盤の強化が図られたことにより類似団体の平均を大きく上回る結果となっている。しかしながら、今後の景気の不透明な先行きにより税収の増加を見込めないことから、市税および税外債権の収納率の向上を図るとともに、事務事業の見直しなどによる歳出削減に取り組み財政基盤の強化に努める。

財政構造の弾力性 経常収支比率 [83.0%]

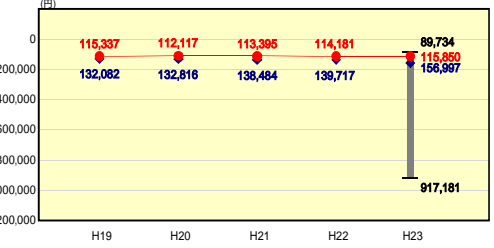
類似団体内順位 18/172 全国平均 90.3 福井県平均 89.6



経常収支比率の分析欄
平成23年度は、扶助費の増加に伴い前年度比1.3%の増となった。合併後の退職職員不補充や新規採用抑制などの人件費削減により類似団体の平均を大きく下回っている。しかしながら税収の増加が見込めないことや扶助費が増加していることから、今後も引き続き、積極的な税収の確保や義務的経費削減などの行財政改革を推進し、経常経費の抑制に努める。

人件費・物件費等の状況 人口1人当たり人件費・物件費等決算額 [115,850円]

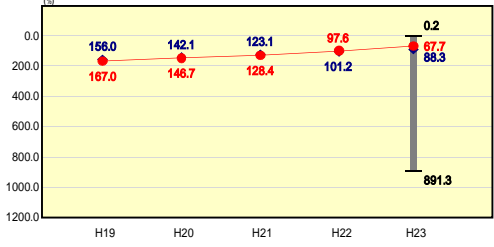
類似団体内順位 24/172 全国平均 119,477 福井県平均 133,447



人口1人当たり人件費・物件費等決算額の分析欄
平成23年度は、人件費の増、国の緊急雇用創出事業等による物件費の増加により前年度比1,669円増となった。ごみ処理業務、消防業務、介護保険業務などを一部事務組合や広域連合で行っていることで類似団体の平均より大きく下回る結果となっている。今後も指定管理者の導入や広域行政の推進を図りコスト低減を図っていく。

将来負担の状況 将来負担比率 [67.7%]

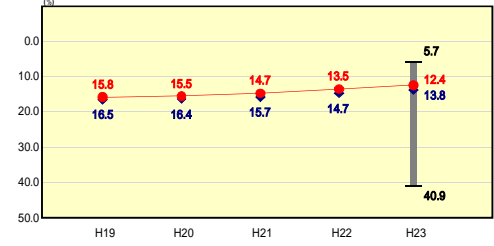
類似団体内順位 62/172 全国平均 69.2 福井県平均 74.7



将来負担比率の分析欄
平成23年度は、財政調整基金の積み立てや合併特例債発行可能額の増加により充当可能財源等が増加したため前年比29.9ポイントの減となり、類似団体の平均を下回っている。今後も引き続き、事業費の圧縮による新規地方債発行の抑制や交付税措置の有利な合併特例債を活用するとともに、繰上償還などによる第三セクター等の損失補償の解消を行い、将来負担比率の抑制に努める。

公債費負担の状況 実質公債費比率 [12.4%]

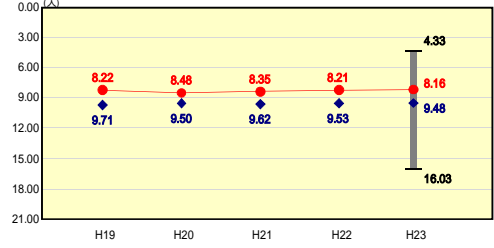
類似団体内順位 64/172 全国平均 9.9 福井県平均 11.7



実質公債費比率の分析欄
平成23年度は、引き続き交付税措置の有利な合併特例債を活用することで前年比1.1%減となり、類似団体の平均を下回る結果となった。今後は、新幹線関連整備事業等の大きなプロジェクトが控えているため、事業費の圧縮による新規地方債発行の抑制および公営企業会計の健全化を図ることにより繰上金の更なる抑制に努める。

定員管理の状況 人口千人当たり職員数 [8.16人]

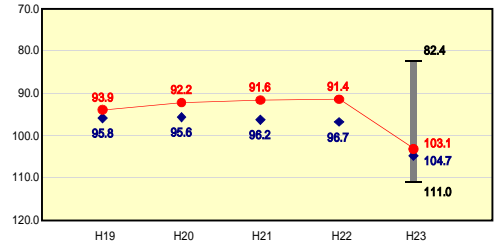
類似団体内順位 52/172 全国平均 7.17 福井県平均 8.45



人口千人当たり職員数の分析欄
平成16年3月の合併以降4年間職員採用を凍結したため、集中改革プランで示された目標値(平成22年度当初までの5年間で職員数を15%削減)について前倒して達成しており、他の類似団体の平均を下回っている。今後も職員数の適正管理に努める。

給与水準(国との比較) ラスパイレス指数 [103.1]

類似団体内順位 46/172 全国市平均 108.9 全国町村平均 103.3



ラスパイレス指数の分析欄
合併前の旧町時代より給与の適正化に努めているため、類似団体の平均を下回っている。今後も給与の適正化に努める。

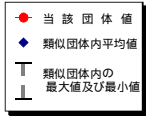
(4) -1 市町村経常経費分析表(普通会計決算)

平成23年度

福井県あわら市

経常収支比率の分析

人口	29,910 人(H24.3.31現在)	実質赤字比率	- %
面積	116.99 km ²	実質赤字比率	- %
歳入総額	13,864,208 千円	実質公債費比率	12.4 %
歳出総額	13,378,778 千円	実質負担比率	67.7 %
実質収支	447,535 千円	市町村類型	H19 - 1 H20 - 1 H21 - 1
標準財政規模	8,409,854 千円	(年 度 毎)	H22 - 1 H23 - 1
地方債現在高	14,888,086 千円		

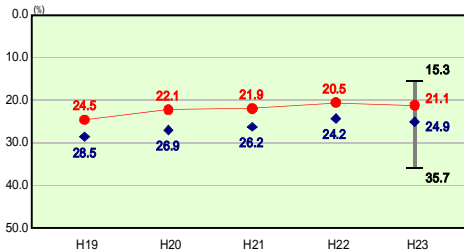


市町村類型とは、人口および産業構造等により全国の市町村を35のグループに分類したものである。当該団体と同じグループに属する団体を類似団体と言う。

人件費

類似団体内順位 29/172 全国平均 25.4 福井県平均 24.8

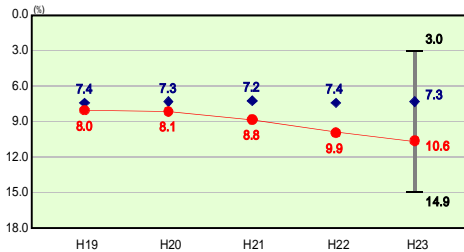
人件費の分析
 平成23年度は、前年度比 0.6ポイント増となったが、類似団体の平均を大幅に下回っている。これは、平成16年合併時における特殊勤務手当の全廃、合併後4年間退職職員不補充及び新規採用の抑制による職員数削減を行ったためである。既に集中改革プランの目標値も達成しているが、今後も引き続き、適正な職員数の維持に努める。



扶助費

類似団体内順位 156/172 全国平均 10.5 福井県平均 8.2

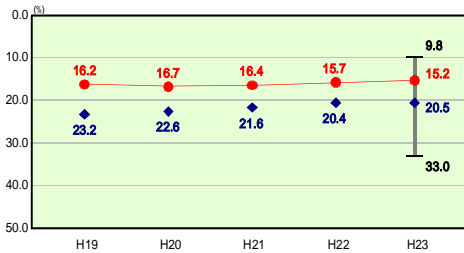
扶助費の分析
 平成23年度は前年度比 0.7ポイント増となり、依然として類似団体の平均を上回っている。これは、利用者増による障害者自立支援給付事業の増加や保育所等児童福祉施設の民営化の推進が挙げられる。今後も上昇し、財政を圧迫する可能性があるため注視する必要がある。



公債費

類似団体内順位 24/172 全国平均 19.0 福井県平均 17.7

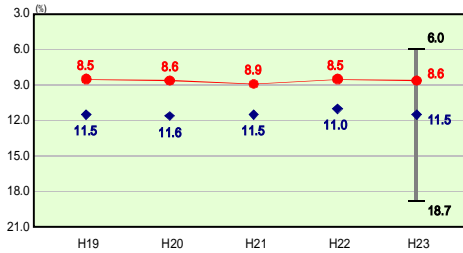
公債費の分析
 平成23年度は前年度比 0.5ポイント減となり、類似団体の平均を下回っている。しかしながら、合併時から実施している大型事業の償還が開始されているため、今後も交付税措置の有利な合併特別債の活用や地方債の新規発行を伴う普通建設事業の抑制に努める。



物件費

類似団体内順位 28/172 全国平均 13.1 福井県平均 13.2

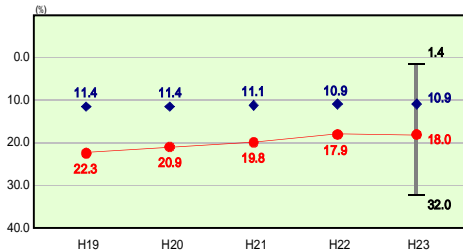
物件費の分析
 平成23年度は、前年度比 0.1ポイント増となったが、類似団体の平均を下回っている。今後も他の項目と合わせ削減を行い、現行水準の維持に努める。



補助費等

類似団体内順位 159/172 全国平均 10.1 福井県平均 13.0

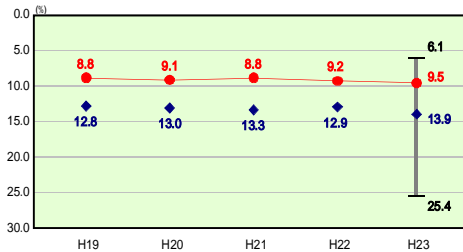
補助費等の分析
 平成23年度は、前年度と変動はなかったが、依然として類似団体の平均を上回っている。類似団体と比較して補助費等に係る経常収支比率が高くなっているが、その要因は、消防業務及びゴミ処理業務などを一部事務組合で行っていること及び下水道事業などの公営企業に対する負担が大きいことなどがあげられる。今後も、公営企業としての独立採算制を前提とした経営の健全化を促進することにより、補助費等の縮減に努める。



その他

類似団体内順位 13/172 全国平均 12.2 福井県平均 12.7

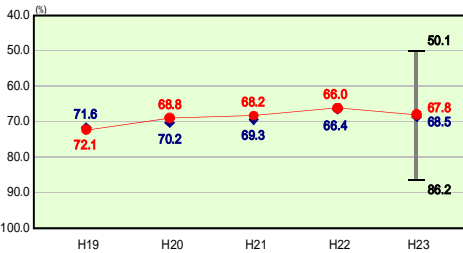
その他の分析
 平成23年度は、前年度比 0.3ポイント増となったが、類似団体の平均を下回っている。これは、制度改革に伴う国民健康保険特別会計や医療費に伴う後期高齢者医療広域連合に対する繰出金が増加したことによるものである。



公債費以外

類似団体内順位 68/172 全国平均 71.3 福井県平均 71.9

公債費以外の分析
 平成23年度は、扶助費の増加に伴い前年度比 1.8ポイント増となったが、類似団体の平均を下回っている。しかしながら、景気の低迷により税収が年々減少していることから、今後も引き続き、積極的な税収の確保や義務的経費の削減等の行財政改革を推進し、経常経費の抑制に努める。

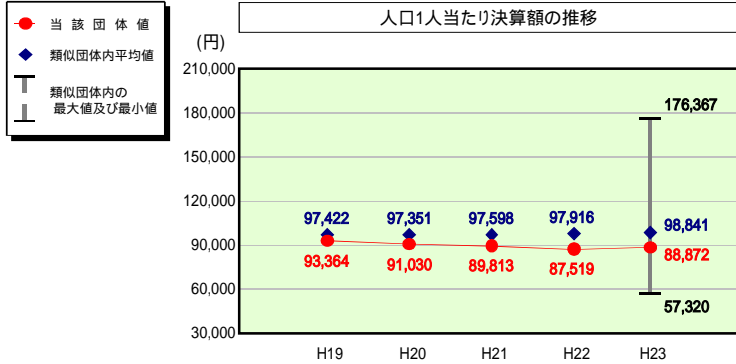


(4) -2 市町村経常経費分析表(普通会計決算)

平成23年度

福井県あわら市

人件費及び人件費に準ずる費用の分析



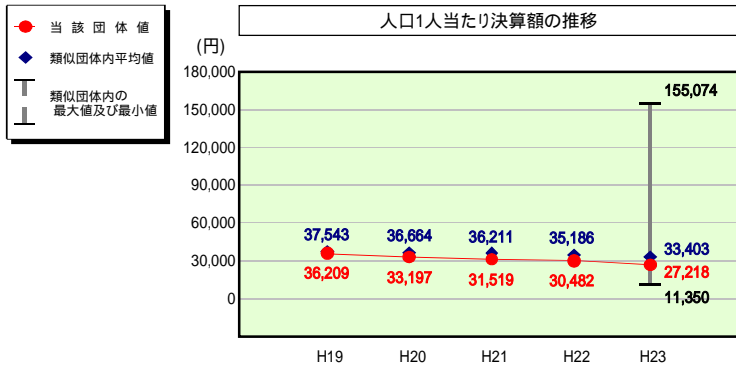
人件費及び人件費に準ずる費用

	当該団体決算額 (千円)	人口1人当たり決算額		
		当該団体(円)	類似団体平均(円)	対比(%)
人件費	2,160,548	72,235	86,703	16.7
賃金(物件費)	231,505	7,740	6,952	11.3
一部事務組合負担金(補助費等)	452,774	15,138	9,379	61.4
公営企業(法適)等に対する繰出し(補助費等)	18,513	619	771	19.7
公営企業(法適)等に対する繰出し(投資及び出資金・貸付金)	-	-	0	-
公営企業(法非適)等に対する繰出し(繰出金)	50,948	1,703	3,525	51.7
事業費支弁に係る職員の人件費(投資的経費)	3,430	115	1,738	93.4
退職金	259,559	8,678	10,227	15.1
合計	2,658,159	88,872	98,841	10.1

参考

	当該団体	類似団体平均	対比(差引)
人口1,000人当たり職員数(人)	8.16	9.48	1.32
ラスパイレス指数	103.1	104.7	1.6

公債費及び公債費に準ずる費用の分析

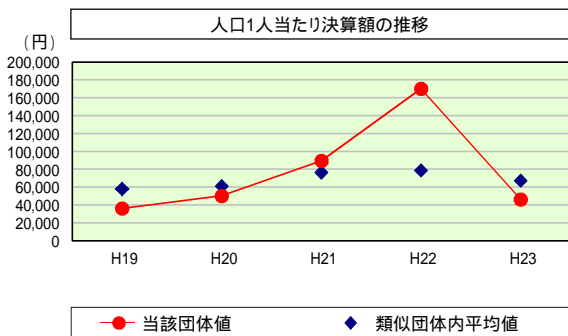


公債費及び公債費に準ずる費用(実質公債費比率の構成要素)

	当該団体決算額 (千円)	人口1人当たり決算額		
		当該団体(円)	類似団体平均(円)	対比(%)
元利償還金の額 (繰上償還額等を除く)	1,381,972	46,204	66,965	31.0
積立不足額を考慮して算定した額	-	-	-	-
満期一括償還地方債の一年当たりの元金償還金に相当するもの (年度割相当額)	-	-	44	-
公営企業に要する経費の財源とする地方債の償還の財源に 充てたと認められる繰入金	484,122	16,186	17,373	6.8
一部事務組合等の起こした地方債に充てたと認められる 補助金又は負担金	74,901	2,504	4,019	37.7
公債費に準ずる債務負担行為に係るもの	-	-	1,904	-
一時借入金利子 (同一団体における会計間の現金運用に係る利子は除く)	141	5	10	50.0
特定財源の額	18,240	610	4,681	87.0
地方債に係る元利償還金及び準元利償還金に要する経費として 普通交付税の額の算定に用いる基準財政需要額に算入された額	1,108,815	37,072	52,232	29.0
合計	814,081	27,218	33,403	18.5

平成24年度中に市町村合併した団体で、合併前の団体ごとの決算に基づく実質公債費比率を算出していない団体については、グラフを表記しない。

(参考) 普通建設事業費の分析



普通建設事業費

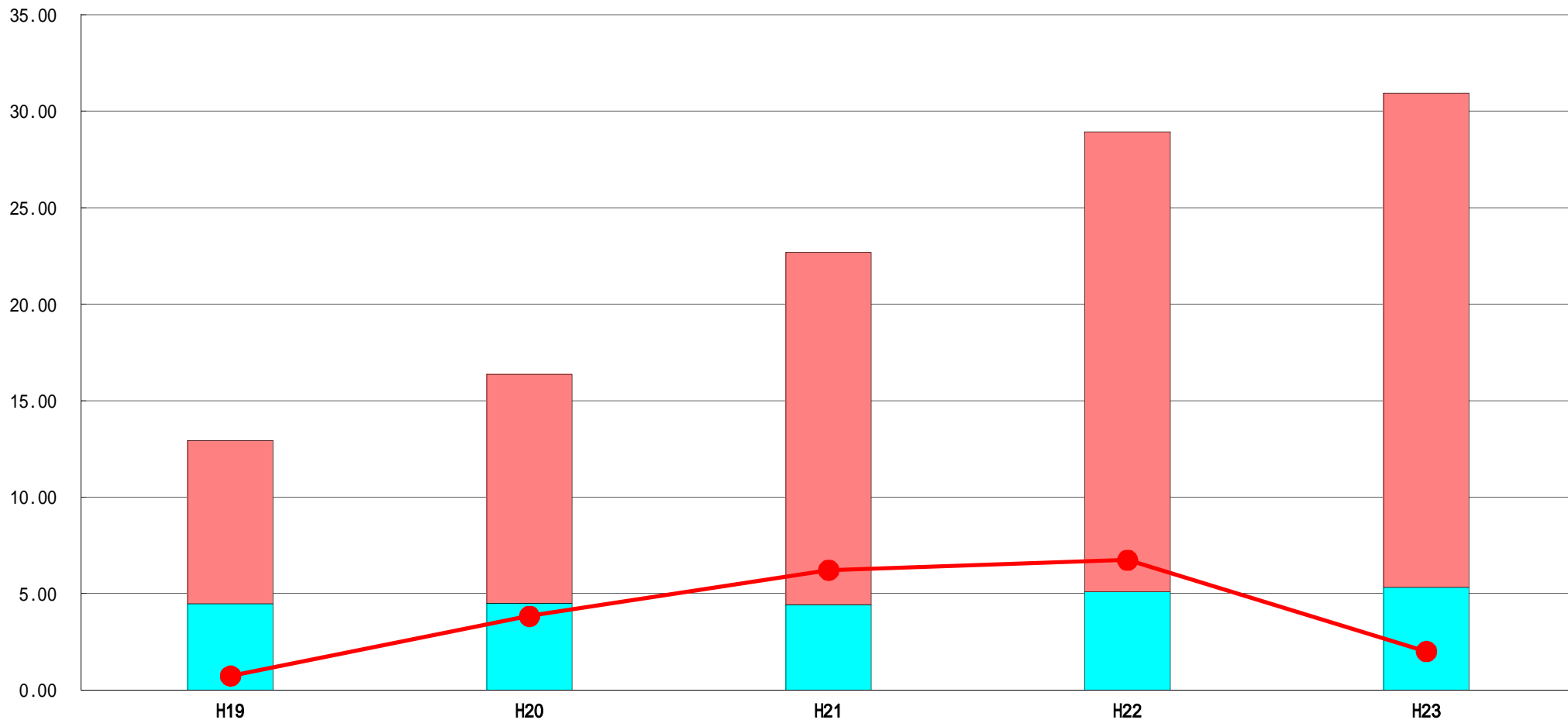
	当該団体決算額 (千円)	人口1人当たり決算額				
		当該団体(円)	増減率(%) (A)	類似団体平均(円)	増減率(%) (B)	(A)-(B)
H19	1,120,897	36,151	24.9	58,137	9.6	15.3
うち単独分	714,229	23,035	46.3	29,406	13.9	32.4
H20	1,545,554	50,221	38.9	61,050	5.0	33.9
うち単独分	802,640	26,081	13.2	31,167	6.0	7.2
H21	2,725,088	89,553	78.3	76,282	25.0	53.3
うち単独分	880,535	28,936	10.9	41,092	31.8	20.9
H22	5,139,963	170,181	90.0	78,670	3.1	86.9
うち単独分	832,751	27,572	4.7	38,094	7.3	2.6
H23	1,380,713	46,162	72.9	67,201	14.6	58.3
うち単独分	899,724	30,081	9.1	35,210	7.6	16.7
過去5年間平均	2,382,443	78,454	21.9	68,268	1.8	20.1
うち単独分	825,976	27,141	3.6	34,994	1.8	5.4

(5) 実質収支比率等に係る経年分析 (市町村)




平成23年度

福井県あわら市

標準財政規模比 (%)



標準財政規模比 (%)

区分	年度	H19	H20	H21	H22	H23
 財政調整基金残高		8.47	11.85	18.27	23.83	25.61
 実質収支額		4.47	4.50	4.42	5.10	5.32
 実質単年度収支		0.74	3.83	6.22	6.74	2.00

分析欄

平成23年度は、普通交付税が増加したこと等により、財政調整基金に1億5000万円を積み立てることができた。

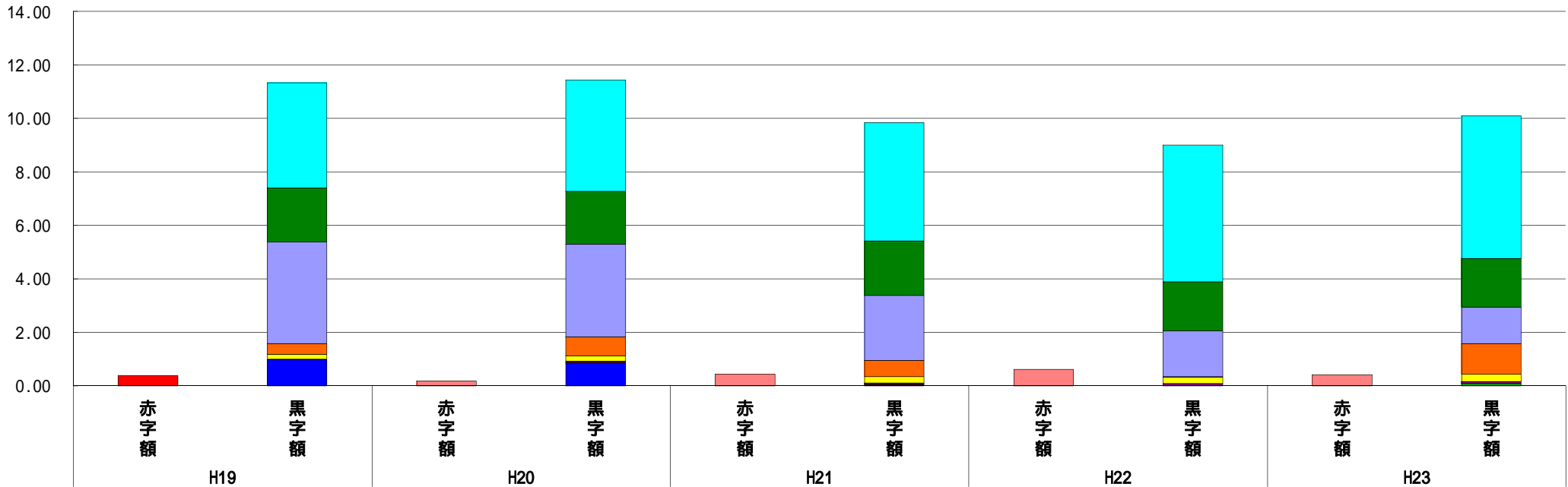
しかしながら、税収が減少傾向にあることや平成26年度以降に普通交付税の合併算定替が順次縮小されていくことから、徴収率の向上を図り、税収の確保に努めるとともに、事務事業の見直しなどによる歳出削減に取り組むことにより、引き続き財政基盤の強化に努める。

(6) 連結実質赤字比率に係る赤字・黒字の構成分析 (市町村)

平成23年度

福井県あわら市

標準財政規模比 (%)



標準財政規模比 (%)

会計	年度	H19	H20	H21	H22	H23
産業団地整備事業特別会計		-	0.17	0.43	0.61	0.41
一般会計		3.93	4.17	4.42	5.10	5.32
公共下水道事業会計		2.02	1.98	2.04	1.85	1.83
水道事業会計		3.80	3.45	2.45	1.70	1.36
国民健康保険特別会計		0.41	0.71	0.60	0.02	1.15
工業用水事業会計		0.18	0.21	0.23	0.24	0.26
農業集落排水事業会計		0.01	0.05	0.06	0.08	0.09
後期高齢者医療特別会計		-	0.02	0.01	0.00	0.07
その他会計 (赤字)		0.38	0.02	-	-	-
その他会計 (黒字)		0.99	0.85	0.04	0.01	0.01

分析欄

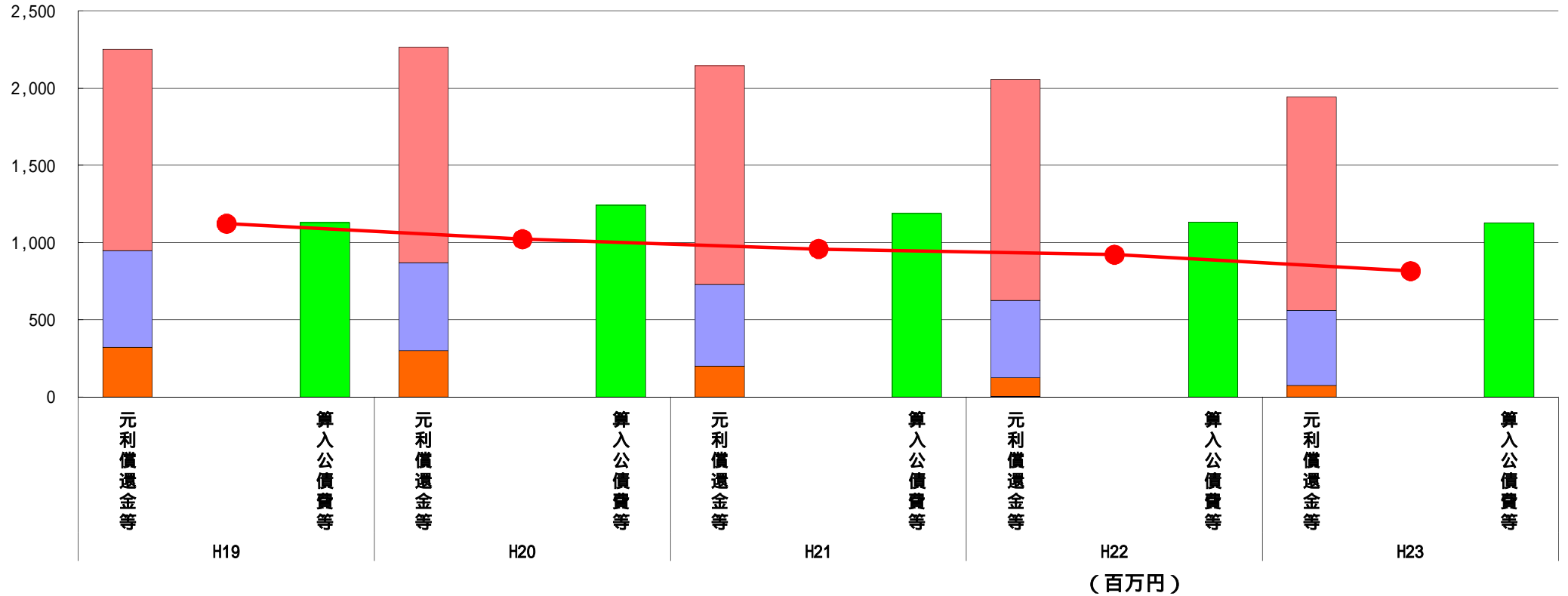
平成23年度は、産業団地整備事業特別会計が未売却用地があるため、前年度に引き続き赤字決算となっている。
この未売却用地については、今後とも、各関係機関とも連携のうえ、企業誘致・早期売却に努め、赤字決算の解消を図る。

(7) 実質公債費比率（分子）の構造（市町村）

平成23年度

福井県あわら市

(百万円)



分子の構造		年度	H19	H20	H21	H22	H23
元利償還金等(A)	元利償還金		1,306	1,396	1,418	1,429	1,382
	減債基金積立不足算定額		-	-	-	-	-
	満期一括償還地方債に係る年度割相当額		-	-	-	-	-
	公営企業債の元利償還金に対する繰入金		623	568	528	500	484
	組合等が起こした地方債の元利償還金に対する負担金等		323	300	201	122	75
	債務負担行為に基づく支出額		-	-	-	-	-
	一時借入金の利子		0	0	0	3	0
算入公債費等(B)	算入公債費等		1,130	1,242	1,189	1,133	1,126
(A) - (B)	実質公債費比率の分子		1,122	1,022	958	921	815

分析欄

平成23年度は、前年度と比較し、各項目とも減少傾向にある。

今後は、北陸新幹線関連整備事業等といった大型プロジェクトを控えているため、事業費の圧縮による新規地方債の抑制及び公営企業会計の健全な経営を図ることによる繰出金の更なる抑制に努める。

平成19年度決算と平成20年度決算の元利償還金は特定財源の額を控除しており、満期一括償還地方債に係る年度割相当額は減債基金積立不足算定額を含んでいる。

平成21年度決算以降の算入公債費等は特定財源の額を含んでいる。

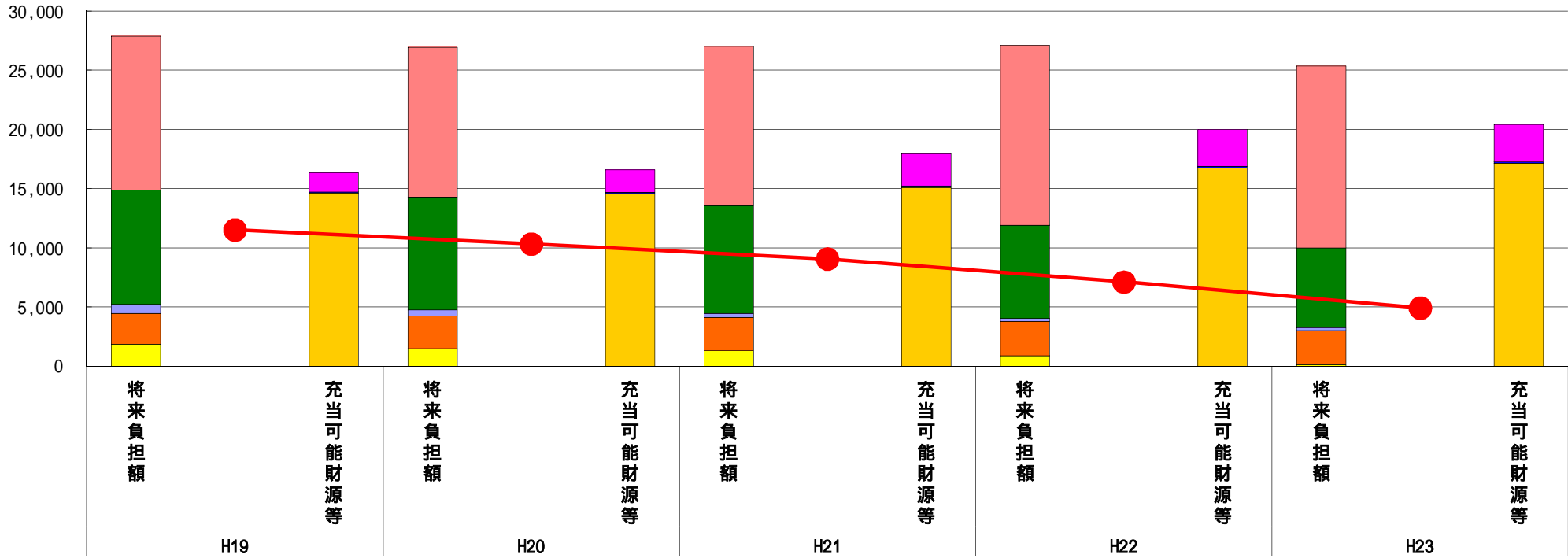
平成24年度中に市町村合併した団体で、合併前の団体ごとの決算に基づく実質公債費比率を算出していない団体については、グラフを表記しない。

(8) 将来負担比率(分子)の構造(市町村)

(百万円)

平成23年度

福井県あわら市



(百万円)

分子の構造		年度	H19	H20	H21	H22	H23
将来負担額(A)	一般会計等に係る地方債の現在高		12,970	12,610	13,440	15,229	15,352
	債務負担行為に基づく支出予定額		-	-	-	-	-
	公営企業債等繰入見込額		9,654	9,533	9,104	7,843	6,752
	組合等負担等見込額		777	519	356	286	232
	退職手当負担見込額		2,619	2,751	2,821	2,856	2,914
	設立法人等の負債額等負担見込額		1,846	1,502	1,304	905	103
	連結実質赤字額		-	-	-	-	-
	組合等連結実質赤字額負担見込額		-	-	-	-	-
充当可能財源等(B)	充当可能基金		1,611	1,885	2,719	3,087	3,142
	充当可能特定歳入		119	101	119	126	123
	基準財政需要額算入見込額		14,614	14,594	15,114	16,771	17,143
(A) - (B)	将来負担比率の分子		11,522	10,335	9,073	7,135	4,945

分析欄

平成23年度は、一般会計等に係る地方債の現在高が横ばいとなっているが、これは交付税措置の有利な合併特例債の活用により、基準財政需要額算入見込額は増加している。

また、財政調整基金への積立も行ったことから、充当可能基金も増加している。

今後も引き続き、交付税措置の有利な合併特例債の活用を行うとともに、繰上償還等による第三セクター等の損失補償の解消を行い、将来負担比率の抑制に努める。

平成24年度中に市町村合併した団体で、合併前の団体ごとの決算に基づく将来負担比率を算出していない団体については、グラフを表記しない。