

THÀNH PHỐ AWARA

Sách hướng dẫn cuộc sống

「Phiên bản tiếng Việt Nam」



	Hướng dẫn về thành phố Awara	1
	Phòng chống thiên tai	13
	Thẻ thường trú • Hộ khẩu • Đăng ký con dấu	17
	Tiền thuế	20
	Nuôi dạy trẻ	21
	Giáo dục	23
	Sức khỏe	24
	Bảo hiểm lương hưu	25
	Cuộc sống	26
	Môi trường	26

Chúng tôi đã tạo ra 「Sách hướng dẫn cuộc sống thành phố Awara」 để những người nước ngoài sống tại thành phố Awara có thể yên tâm sinh sống. Chúng tôi đã tổng hợp những thông tin hữu ích cho cuộc sống.

Nếu bạn muốn biết thêm chi tiết, vui lòng liên hệ (0776-73-8003) Phòng hợp tác công dân Tòa thị chính Awara.

Liên lạc khẩn cấp

Cảnh sát

TEL 110

Tội phạm • Tai nạn giao thông

Tòa thị chính Awara

〒919-0692

Fukuiken Awarashi Ichihime 3 chome 1-1

TEL:0776-73-1221 (Đại diện)

0776-73-8003 (Phòng hợp tác công dân)

FAX : 0776-73-1350

Cứu hỏa

TEL 119

Hỏa hoạn • Bị ốm đột ngột • Bị thương nặng

Bệnh viện được chỉ định khẩn cấp

< Bệnh viện để ứng phó khi bị ốm đột ngột >

• Bệnh viện Kimura (☎0776-73-3323)

Awarashi Kitakanazu 57-25

• Bệnh viện Kanou (☎0776-73-1001)

Awarashi Hananomori 1 Chome 2-39

Trung tâm tư vấn người
nước ngoài Fukui

※Chúng tôi sẽ trả lời các câu hỏi từ người nước ngoài bằng 16 ngôn ngữ.

〒910-0004 Fukui ken Fukui shi Houei 3 Chome 1-1 Tầng 1 Phòng giao lưu quốc tế tỉnh Fukui

T E L : 0776-88-0062

Email : consult@f-i-a.or.jp

MỤC LỤC

Hướng dẫn về thành phố Awara

- Phổ biến thông tin về thành phố Awara P1
- Trang Web đa ngôn ngữ của thành phố . . . P2~P5
- Bản đồ thành phố Awara P6, P7
- Ẩm thực của Awara P8, P9
- Bệnh viện ở thành phố Awara P10
- Danh sách từng phần tòa thị chính Awara . . P11, P12

Phòng chống thiên tai

- Động đất · Sóng thần · Thiệt hại do bão lũ . . P13
- Phương pháp thu thập thông tin về thiên tai . . P14
- Nơi lánh nạn khẩn cấp được chỉ định
Danh sách nơi lánh nạn được chỉ định . . P15, P16

Thẻ thường trú · đăng ký con dấu · hộ khẩu

- Chuyển đến · Chuyển đi · Chuyển nơi ở P17
- Đăng ký con dấu · Kết hôn · Ly hôn P18
- Sinh đẻ P19
- Từ vong P19

Tiền thuế

- Thuế cư trú P20
- Thuế bảo hiểm y tế quốc dân P20

Nuôi dạy trẻ

- Các thủ tục chính khi mang thai P21
- Tư vấn nuôi dạy trẻ · Kiểm tra sức khỏe . . . P21
- Tiêm chủng P22
- Trợ cấp phúc lợi chính P22
- Nhập học trường mầm non P23

Giáo dục

- Nhập học vào trường tiểu học và THCS . . . P23

Sức khỏe

- Tiêm chủng · Kiểm tra sức khỏe P24

Bảo hiểm lương hưu

- Bảo hiểm sức khỏe quốc dân P25
- Bảo hiểm y tế cho người già P25
- Lương hưu quốc dân P25

Đời sống

- Sử dụng nước P26

Môi trường

- Vứt rác P26, P27
- Âm thanh lớn · Mùi hôi P28
- Giao thông P28





HƯỚNG DẪN VỀ THÀNH PHỐ AWARA

Bạn có thể xem thông tin về Thành phố Awara trên các tờ báo công chúng, trang web, Facebook, v.v.

Truyền thông Awara

Thông tin, thông tin sự kiện được viết và phát hành vào ngày 15 hàng tháng. Nó được đặt tại Tòa thị chính, trụ sở hành chính Awara, hội trường công cộng, v.v.

○Machiiro

Có thể đọc trên các ứng dụng của điện thoại thông minh. (tiếng Nhật)

Cũng có thể tải xuống từ mã QR



Trang web Thành phố Awara

Có thể xem thông báo từ Tòa thị chính bằng ngôn ngữ của quốc gia bạn.

(Cách xem bằng ngôn ngữ của quốc gia bạn được viết ở trang 2~5)

Điện thoại di động • SmartPhone



- Phát các video trên Internet 「Netto de Awara」 giới thiệu về các thông tin sự kiện, cửa hàng ăn uống, v.v. (tiếng Nhật)
- Video mới sẽ được phát hành vào ngày 5 và ngày 20 hàng tháng.

Facebook

Có thể xem các thông tin sự kiện, v.v. của Thành phố Awara.

Điện thoại di động • SmartPhone



Dịch vụ gửi thư điện tử

Bằng cách đăng ký email, bạn có thể nhận được nhiều thông tin khác nhau từ Thành phố Awara.

(Thông tin về thiên tai, nuôi dạy trẻ em, v.v.)

※Nếu bạn đã cài đặt 「Từ chối」

hãy đảm bảo rằng bạn có thể nhận được tên miền sau.

⇒ @city.awara.lg.jp

Đăng ký từ mã QR này

Điện thoại di động • SmartPhone



Cách xem trang web của Tòa thị chính bằng ngôn ngữ của quốc gia bạn Mẫu 1

1. Hãy nhấn vào 【Tiếng nước ngoài】



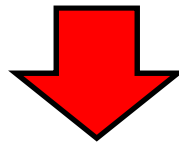
2. Trong trường hợp chọn một ngôn ngữ xuất hiện trên trang 【Tiếng nước ngoài】



3. Sau khi đợi một lúc, nó sẽ trở lại trang đầu và chuyển sang ngôn ngữ đã chọn.

Tham khảo (Phiên bản tiếng Anh)

【 Trước khi dịch 】



【 Sau khi dịch 】

Cách xem trang web của Tòa thị chính bằng ngôn ngữ của quốc gia bạn Mẫu 2

1. Hãy nhấn vào 【Tiếng nước ngoài】



2. Trong trường hợp chọn ngôn ngữ khác với ngôn ngữ xuất hiện trên trang 【Tiếng nước ngoài】

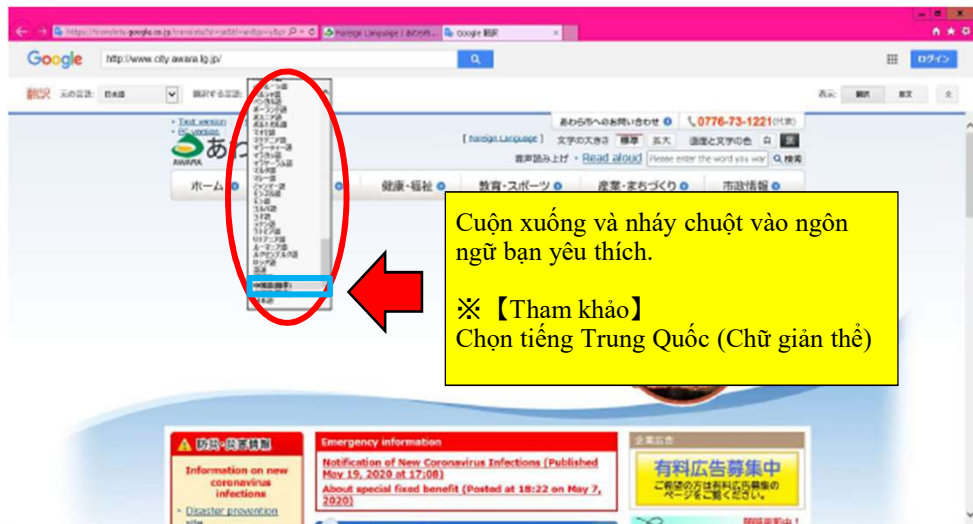
Đầu tiên, hãy chọn một ngôn ngữ bạn yêu thích



3. Hãy nhấn vào 「V」



4. Hãy chọn ngôn ngữ bạn yêu thích



5. Sau khi đợi một lúc, nó sẽ trở lại trang đầu và chuyển sang ngôn ngữ đã chọn.

Tham khảo (Phiên bản tiếng Trung Quốc (Chữ giản thể))

【 Trước khi dịch 】



【 Sau khi dịch 】



BẢN ĐỒ THÀNH PHỐ AWARA

Cơ sở phòng chống thiên tai • Cơ quan y tế • Cơ sở công cộng



< Các cơ sở công cộng chủ yếu >

- ① Trụ sở Awarara Phòng thị dân
thị chính Awarara
- ② Trung tâm hỗ trợ nuôi dạy trẻ
- ③ Nhà văn hóa Yunomachi
- ④ Nhà văn hóa Honjou
- ⑤ Nhà văn hóa Chuuo
- ⑥ Nhà văn hóa II
- ⑦ Nhà văn hóa Tsuboe
- ⑧ Nhà văn hóa Hosorogi
- ⑨ Nhà văn hóa Yoshizaki
- ⑩ Thư viện Awarara

Tòa

- ⑪ Kanazu Honjin IKOSSA
(Thư viện Kanazu • Bảo tàng lịch sử địa phương)
- ⑫ Quảng trường Kanazu Honjin Nigiwai (a Cube)
- ⑬ Rừng Kanazu Sousaku
- ⑭ Di tích Yoshizaki Gobo
- ⑮ Echizen Kaga Kenkyou no Yakata
- ⑯ Công viên ven hồ Kitagata
- ⑰ Vườn hoa Diên Vỹ bên hồ Kitagata
- ⑱ Quảng trường Awarara Onsen Yunomachi
- ⑲ Saintpia Awarara
- ⑳ Trung tâm Seisou

BẢN ĐỒ THÀNH PHỐ AWARA (Điểm đến)



YOSHIZAKI GOBOU



Nhà sư tên là Rennyō Shōnin, <một người tu hành theo Phật giáo>, đã mở võ đường vào năm 1471. Hiện vẫn còn lưu lại 7 truyền thuyết.

HỒ KITAGATA

Có một cây cầu màu đỏ 「Iris Bridge」. Cứ tháng 6 hàng năm, rất nhiều hoa Diên Vỹ nở rộ tại 「Vườn hoa Diên Vỹ bên hồ Kitagata」. Vào tháng 8, tại đây sẽ diễn ra giải đấu Awarā Cup Canoe Polo.



- 凡例
- あわら市役所
 - 学校
 - 国道 ● 県道
 - JR線
 - えちぜん鉄道
 - 高速道路



AWARA ONSEN

Đây là một khu nghỉ mát suối nước nóng đại diện cho Hokuriku có từ hơn 130 năm trước. Có bồn ngâm chân miễn phí. Tại 「Yukemuri Yokocho」 bạn có thể ăn các món ăn được chế biến từ thịt cá và rau của Fukui.



RỪNG KANAZU SOUSAKU

Bạn có thể xem và tạo ra các tác phẩm nghệ thuật. Đó là một nơi rất đẹp được bao quanh bởi rừng.

- Địa chỉ: Awarā Miyadani 57-2-9
- Điện thoại: 73-7800



NÚI KARIYASU

Có thể nhìn thấy biển Nhật Bản từ trên đỉnh núi. Bạn có thể đi đến công viên ở trên núi bằng xe ô tô.



ẨM THỰC CỦA AWARA

GẠO



Gạo chế biến ở thành phố Awara

Ở Thành phố Awara, 「Koshihikari」được sản xuất nhiều nhất ở Nhật Bản, 「Ichihomare」và 「Hanaechizen」 là gạo thương hiệu của Fukui.

RAU



「Tomitsu Kintoki」 rất ngọt

Khoai lang ngọt và dễ ăn.



「Hồng ngọc của Koshi」

Đó là một loại cà chua rất ngọt, ánh lên màu đỏ như viên ngọc quý.

HOA QUẢ



「Dưa lưới」

Thành phố Awara trồng nhiều dưa nhất ở tỉnh Fukui.

Hơn 10 loại dưa đang được trồng như dưa Prince, Andes, Earls, Marseille, v.v.



「Dưa hấu」

Dưa hấu của Thành phố Awara có vỏ mỏng và rất ngọt.



「Lê Awara」

Là loại Lê ngọt và mềm. Có các loại Lê như Kousui, Housui và Shinkou.



「Hồng Echizen」

Là loại hồng hình vuông, không có hạt. Nó rất ngọt và ngon.

ẨM THỰC CỦA FUKUI CÓ THỂ ĂN Ở AWARA



【Cua Echizen】Vua của hương vị mùa đông

Những con Cua Tuyệt đực của 「Cua Echizen」 là loại Cua thương hiệu duy nhất trên toàn quốc được dâng lên hoàng gia Nhật Bản.

Vào tháng 11 hàng năm, lệnh cấm đánh bắt Cua được dỡ bỏ. Bạn có thể ăn món Cua tại mỗi quán trọ của Awara Onsen.

Đặc sản của tỉnh Fukui 【 Xốt Katsudon 】

Ở Fukui, nếu nói tới Katsudon sẽ là 「Xốt Katsudon」. Ăn cùng cốt lết (thịt heo) với nước sốt và cơm rất ngon.



Đặc sản của tỉnh Fukui 【Echizen Oroshi Soba】

Soba ở tỉnh Fukui được làm từ bột mì có chứa vỏ kiều mạch. Nó có mùi hương nồng và màu hơi đen. Vỏ kiều mạch là phần da còn sót lại sau khi quả kiều mạch được lấy ra. Cho nhiều củ cải bào vào rồi ăn. Mùi thơm của kiều mạch và vị cay của củ cải rất hợp với nhau.



Thương hiệu thịt bò của Fukui 【Bò Wakasa】

Đây là loại thịt bò ngon nhất ở tỉnh Fukui. Nó rất mềm và ngon.

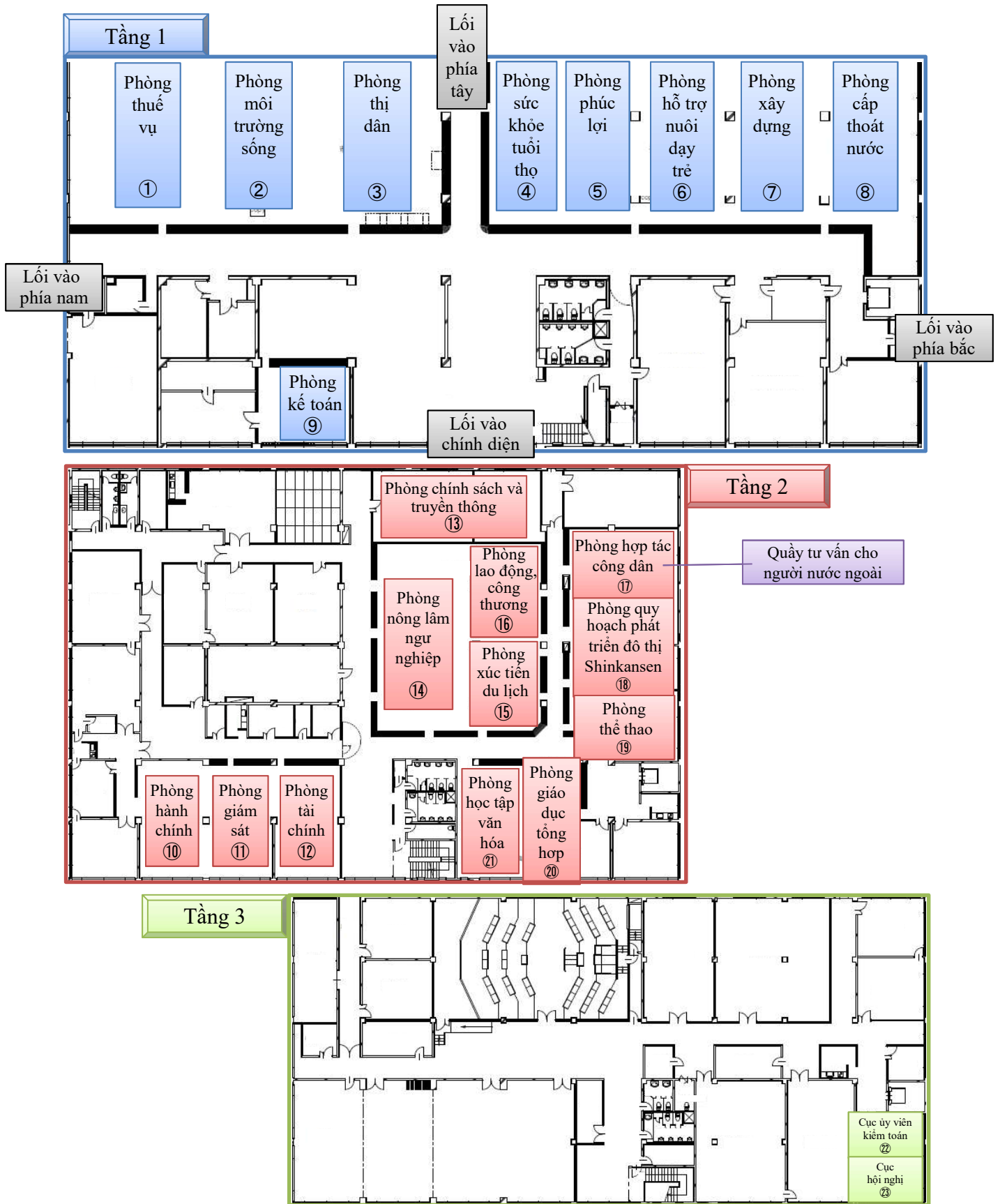


BỆNH VIỆN TRONG THÀNH PHỐ AWARA

(※Hãy xác nhận trên bản đồ trang 6 địa điểm của các bệnh viện. Vui lòng xác nhận với mỗi bệnh viện về đối ứng đa ngôn ngữ.)

Tên bệnh viện	Địa điểm	Số hiệu vị trí trên bản đồ ở trang 6	Số điện thoại	Nội dung khám bệnh	Thời gian khám bệnh (※Vui lòng liên hệ để biết thông tin chi tiết.)
Phòng khám Okumura	Harumiya 2-8-3	①	0776-73-0171	•Khoa nội •Khoa da liễu •Khoa tiết niệu •Khoa dị ứng	• 9:00~12:30 thứ 2~thứ 7 (từ thứ 2 đến thứ 7) • 14:00~18:00 thứ 2, thứ 3, thứ 4, thứ 6 • 14:00~17:00 thứ 7 •Nghỉ chiều thứ 5, chủ nhật, ngày lễ
Phòng khám da liễu Tsubota	Harumiya 1-11-26	②	0776-50-3615	•Khoa da liễu	• 9:00~13:00 thứ 2, thứ 3, thứ 5, thứ 6, thứ 7 • 15:00~18:30 thứ 2, thứ 3, thứ 5, thứ 6 • 14:00~17:00 thứ 7 •Nghỉ thứ 4, chủ nhật, ngày lễ
Phòng khám chỉnh hình Nishino	Harumiya 2-16-38	③	0776-97-5524	•Khoa chỉnh hình •Khoa thấp khớp •Khoa phục hồi chức năng	• 8:30~18:00 thứ 2, thứ 3, thứ 5, thứ 6 • 8:00~12:00 thứ 4, thứ 7 • 13:30~15:00 thứ 7 •Nghỉ chiều thứ 4, chủ nhật, ngày lễ
Phòng khám Shiomi	Harumiya 3-8-2	④	0776-73-0040	•Khoa nội •Khoa tim mạch •Khoa nhi	• 8:30~12:00 thứ 2~thứ 7 (từ thứ 2 đến thứ 7) • 13:30~18:00 thứ 2, thứ 3, thứ 4, thứ 6 • 13:30~17:00 thứ 7 •Nghỉ chiều thứ 5, chủ nhật, ngày lễ
Bệnh viện Kanou	Hananomori 1-2-39	⑤	0776-73-1001	•Khoa nội •Khoa ngoại, .v.v.	•Vui lòng liên hệ để biết thông tin chi tiết.
Bệnh viện Kimura	Kitakanazu 57-25	⑥	0776-73-3323	•Khoa nội •Khoa ngoại, .v.v.	•Vui lòng liên hệ để biết thông tin chi tiết.
Phòng khám sản phụ khoa Kanazu	Ichihime 1-8-5	⑦	0776-73-3800	•Khoa nội •Khoa nhi •Khoa phụ sản	• 8:30~12:00 thứ 2~thứ 7 (từ thứ 2 đến thứ 7) • 14:00~18:00 thứ 2, thứ 3, thứ 5, thứ 6 • 14:00~17:00 thứ 7 •Nghỉ chiều thứ 4, chủ nhật, ngày lễ
Phòng khám nội khoa Sakai	Nakaban 17-18	⑧	0776-77-1070	•Khoa nội •Khoa nhi, v.v.	• 8:30~12:30 thứ 2~thứ 7 (từ thứ 2 đến thứ 7) • 14:30~18:30 thứ 2, thứ 3, thứ 4, thứ 6 •Nghỉ khám chiều thứ 5• thứ 7, chủ nhật, ngày lễ
Phòng khám Fujita	Nakaban 12-1	⑨	0776-78-7133	•Khoa nội •Khoa nhi	•Vui lòng liên hệ để biết thông tin chi tiết.
Phòng khám tai mũi họng Saitou	Funatsu 3-18	⑩	0776-77-2277	•Khoa ngoại thực khí quản •Khoa tai mũi họng •Khoa dị ứng	• 8:30~12:00 thứ 2~thứ 6 (từ thứ 2 đến thứ 6) • 14:00~18:00 thứ 2~thứ 6 • 8:30~13:00 thứ 7 •Nghỉ chiều thứ 7, chủ nhật, ngày lễ
Phòng khám Sakai	Onsen 5-1811	⑪	0776-77-3060	•Khoa nội •Khoa dạ dày, ruột •Khoa Đông y •Khoa nhi	• 8:30~12:00 thứ 2~thứ 7 (từ thứ 2 đến thứ 7) • 15:00~18:00 thứ 2, thứ 3, thứ 4, thứ 6 •Nghỉ chiều thứ 5• thứ 7, chủ nhật, ngày lễ
Phòng khám Nishioka	Onsen 5-3	⑫	0776-77-2138	•Khoa nội •Khoa tim mạch •Khoa nhi	• 8:30~12:00 thứ 2~thứ 7 (từ thứ 2 đến thứ 7) • 14:00~18:00 thứ 2, thứ 3, thứ 4, thứ 6 •Nghỉ chiều thứ 5• thứ 7, chủ nhật, ngày lễ
Phòng khám Shibata	Futaomote 4-109	⑬	0776-78-6263	•Khoa nội •Khoa chỉnh hình •Khoa tạo hình	• 8:30~12:30 thứ 2, thứ 3, thứ 5, thứ 6, thứ 7 • 14:30~18:30 thứ 2, thứ 5, thứ 6 • 15:00~18:00 thứ 3, thứ 7 (thứ 7 chỉ khám khoa nội) • 14:30~18:00 thứ 4 •Nghỉ sáng thứ 4, chủ nhật, ngày lễ
Tổ chức bệnh viện quốc gia Bệnh viện Awara	Kitagata 238-1	⑭	0776-79-1211	•Khoa nội •Khoa ngoại, .v.v.	•Vui lòng liên hệ để biết thông tin chi tiết.

SƠ ĐỒ BỐ TRÍ TỪNG PHẦN CỦA TÒA THỊ CHÍNH AWARA 【Tầng 1 ~ 3】



DANH SÁCH TỪNG PHẦN CỦA TÒA THỊ CHÍNH AWARA

Tầng nhà	Tên phòng	Số hiệu vị trí trong sơ đồ bố trí từng phòng ở trang 11	Thông tin liên lạc
TẦNG 1	Phòng thuế vụ	①	0776-73-8011 0776-73-8013
	Phòng môi trường sống	②	0776-73-8017 0776-73-8018
	Phòng thị dân	③	0776-73-8014 0776-73-8015
	Phòng sức khỏe tuổi thọ	④	0776-73-8022 0776-73-8023
	Phòng phúc lợi	⑤	0776-73-8020
	Phòng hỗ trợ nuôi dạy trẻ	⑥	0776-73-8021
	Phòng xây dựng	⑦	0776-73-8031 0776-73-8032
	Phòng cấp thoát nước	⑧	0776-73-8036 0776-73-8037
	Phòng kế toán	⑨	0776-73-8035
TẦNG 2	Phòng hành chính	⑩	0776-73-8001 0776-73-8002 0776-73-8004 0776-73-8040
	Phòng giám sát	⑪	0776-73-8009
	Phòng tài chính	⑫	0776-73-8008
	Phòng chính sách và truyền thông	⑬	0776-73-8005
	Phòng nông lâm ngư nghiệp	⑭	0776-73-8024 0776-73-8025 0776-73-8026 0776-73-8033
	Phòng xúc tiến du lịch	⑮	0776-73-8029
	Phòng lao động, công thương	⑯	0776-73-8030
	Phòng hợp tác công dân	⑰	0776-73-8003
	Phòng quy hoạch phát triển đô thị Shinkansen	⑱	0776-73-8027 0776-73-8034
	Phòng thể thao	⑲	0776-73-8043
	Phòng giáo dục tổng hợp	⑳	0776-73-8039
	Phòng học tập văn hóa	㉑	0776-73-8041
TẦNG 3	Cục ủy viên kiểm toán	㉒	0776-73-8047
	Cục hội nghị	㉓	0776-73-8045



PHÒNG CHỐNG THIÊN TAI

Văn phòng biện pháp an toàn phòng chống thiên tai Phòng hành chính

☎:0776-73-8040

MAIL:soumu@city.awara.lg.jp

※Vui lòng xác nhận nội dung chi tiết.

▼ Động đất

Mặt đất rung lắc

Hãy thực hiện các hành động sau.

- ① Hãy núp xuống gầm bàn hoặc bàn làm việc.
- ② Khi sự rung lắc đã dừng lại, hãy dập tắt lửa của khí gas, v.v.
- ③ Khi chạy trốn, hãy tránh xa bức tường hoặc con đường hẹp.
- ④ Hãy mặc trang phục dễ cử động và trốn đến một nơi an toàn.
- ⑤ Hãy thu thập thông tin chính xác trên tivi, radio, v.v.



▼ Sóng thần

Sau một trận động đất lớn, sóng lớn có thểập đến. Nó được gọi là sóng thần. Nếu lệnh sơ tán

< thông báo đưa ra khi một thảm họa lớn xảy ra > được ban hành, hãy chạy đến nơi cao ráo.

▼ Thiệt hại do bão, lũ lụt (Mưa lớn ▪ Bão)

Từ tháng 6 đến tháng 10 có mưa nhiều. Không được lại gần sông, hãy tránh xa nó.

★ Hãy chuẩn bị Tích trữ đồ dùng khi khẩn cấp ▪ Đồ mang đi khi khẩn cấp.

Hãy chuẩn bị sẵn các đồ dùng cần thiết khi đi lánh nạn.

Đặt sẵn nó ở nơi mà bạn có thể lấy ra ngay lập tức khi đi lánh nạn.

● 「Đồ mang đi khi khẩn cấp」 … Các đồ dùng chuẩn bị sẵn sàng

Đèn Pin bỏ túi Đai Thức ăn ▪ Nước khi khẩn cấp Vật có giá trị

Thuốc, băng dán vết thương, v.v

● 「Tích trữ đồ dùng khi khẩn cấp」 … Hãy mua sẵn để chuẩn bị dùng sau khi xảy ra thảm họa

Đồ ăn: Đồ ăn dùng cho 3 ngày trở lên.

Đồ uống: Đồ uống dùng cho 3 ngày trở lên (mỗi người lớn 9 lít), v.v.



GIỚI THIỆU PHƯƠNG PHÁP THU THẬP THÔNG TIN VỀ THIÊN TAI

Trang chủ của cục khí tượng

Thông tin về các thảm họa khác nhau có thể được xem bằng nhiều ngôn ngữ (14 ngôn ngữ).

<https://www.jma.go.jp/jma/kokusai/multi.html>

Đăng ký hệ thống cung cấp thông tin phòng chống thiên tai (tiếng Nhật)

Những người đã đăng ký có thể nhận được nhiều thông tin khác nhau qua e-mail.

Phương pháp truy cập

Điện thoại di động <https://service.sugumail.com/awara/>

SmartPhone hoặc máy tính cá nhân <https://service.sugumail.com/awara/member/>



Ứng dụng cung cấp thông tin khi có thiên tai 「Safety tips」

「Safety Tips」 nhanh chóng truyền tải thông tin về thảm họa như động đất lớn cho người nước ngoài đến Nhật Bản bằng nhiều ngôn ngữ.

Có thể sử dụng bằng điện thoại thông minh (SmartPhone)

URL tải xuống

【Android】 <https://play.google.com/store/apps/details?id=jp.co.rcsc.safetyTips.android>

【iPhone】 <https://itunes.apple.com/jp/app/safety-tips/id858357174?mt=8>

Mã QR tải xuống

【Android】



【iPhone】



Dịch vụ điện thoại thông tin thiên tai (tiếng Nhật)

Bạn có thể kiểm tra bằng điện thoại nội dung phát sóng < Thông tin thiên tai từ Tòa thị chính > của đài phát thanh quản lý phòng chống thiên tai.

☎ 0 1 8 0 - 9 9 - 7 0 0 0



Danh sách nơi lánh nạn được chỉ định ▪ Nơi lánh nạn khẩn cấp được chỉ định (※Hãy xác nhận ở bản đồ trang 6 để biết vị trí của từng cơ sở.)

- 「Nơi lánh nạn khẩn cấp được chỉ định」 …
「Nơi lánh nạn khẩn cấp được chỉ định」 là nơi để chạy đến khi thảm họa có thể xảy ra hoặc khi xảy ra thảm họa.
- 「Nơi lánh nạn được chỉ định」 …
「Nơi lánh nạn được chỉ định」 là nơi những người đang gặp khó khăn do thiên tai đi đến. Có thể nhận được nước và thức ăn.

Nơi chạy đến	Địa chỉ	Điện thoại	Tên khu vực đang cư trú
Trường trung học cơ sở Kanazu	Ichihime 1 chome 5-1	0776-73-0149	Shin ▪ Azuma ▪ Muika ▪ Kitainagoe
Trường trung học phổ thông Kanazu	Ichihime 4 chome 5-1	0776-73-1255	Furu ▪ Shinyou ▪ Baba ▪ Hannokihara
Trường tiểu học Kanazu	Hananomori 1 chome 20-1	0776-73-0044	Shintomi ▪ Tennou ▪ Mizuguchi ▪ Tooka ▪ Wakide Kamiyouka ▪ Youka ▪ Shimoyouka ▪ Sakanoshimo Inariyama ▪ Senzoku ▪ Mukougaoka ▪ Wakabadai Shinmidori
Trường mẫu giáo Kanazu	Harumiya 3 chome 24-20	0776-73-1228	Kasuga ▪ Chuou ▪ Takatsuka
Torimupāku Kanazu	Yamamuro 67-30-1	0776-73-7272	Asahi ▪ Sakuragaoka ▪ Yachi ▪ Sugano ▪ Yamamuro
Trường tiểu học Hosorogi	Taki 63-8	0776-73-5700	Taki ▪ Aonoki ▪ Miyadani ▪ Sakaguchi ▪ Hasugaura Hosorogi ▪ Hashiya ▪ Hiyama ▪ Yubinaka ▪ Sawahosorogiekimae
Cơ sở chung đa năng Sakura Center	Kakibara 36-20	—	Seiou ▪ Yamasaihouji ▪ Kakibara ▪ Yamajuuraku yomeodoshi ▪ Hi no de
Trường tiểu học Ii	Seima 13-24	0776-73-0251	Ii ▪ Furuyaishizuka ▪ Kuwabara ▪ Seima ▪ Minamiinagoe Kawaraide ▪ Ikeguchi
Trường tiểu học Kanazu Higashi	Nakagawa 18-10	0776-74-1020	Nakagawa ▪ Higashitanaka ▪ Uryuu ▪ Minamihikida ▪ Kitahikida Jiroumaru ▪ Misunoo ▪ Kitano ▪ Kita ▪ Maedani Sasaoka ▪ Uwano

Nơi chạy đến	Địa chỉ	Điện thoại	Tên khu vực đang cư trú
Trung tâm cải thiện môi trường nông thôn Kumasaka	Kumasaka 42-20	—	Kumasaka · Shimokanaya · Uneichinono · Ushinoya Meisenkyou
Hội trường công cộng Kengaku	Kunugi 18-10	0776-74-1849	Higashiyama · Ushiroyama · Kiyotaki · Kamadani · Kunugi Gonze · Gonzeichinono
Trường tiểu học Yoshizaki	Yoshizaki 8-55	0776-75-1901	Yoshizaki 1 · Yoshizaki 2
Trường trung học cơ sở Awara	Funatsu 2-75	0776-77-2007	Funatsu Onsen · Futaomote Onsen
Phòng tập luyện võ thuật	Funatsu 2-81	0776-78-5644	Funatsu · Matsukage
Trường tiểu học Awara	Tanakanaka 2-25	0776-77-2101	Tanaka Onsen · Higashi Onsen · Nishi Onsen · Shigeyoshi Handen · Tanakanaka · Horiejuuraku · Nunome
Trung tâm đào tạo nông dân	Kunikage 23-1	0776-77-3511	Futaomote · Ushiyama · Kunikage · Shinsei · Ieyoshi Yokogaki · Miyaou · Sakura
Trường tiểu học Honjou	Shimoban 7-1	0776-77-2610	Todoroki · Shinden · Touzenji · Tanbaku · Kanban Neagari · Buttokuji · Suimei · Toumei · Mitaka Nakaban · Shimoban · Tamaki
Trường tiểu học Shingou	Nakanohama 1-1	0776-77-2614	Kouma · Kasuien · Miyamaekumon · Kitahondou Sumiya · Nakanohama
Trường tiểu học Kitagata	Kitagata 35-11	0776-79-1300	Kitagatahigashi · Kitagatanishi · Tomitsu
Hội trường công cộng Kitagata	Kitagata 150-1	0776-79-1100	Akao
Nhà khách quận Hamasaka	Hamasaka 4-5	0776-79-1844	Hamasaka
Trường tiểu học Namimatsu	Namimatsu 25-1	0776-79-1200	Namimatsu · Jou · Joushinden · Bandono · Juusou



Thẻ thường trú • Đăng ký con dấu • Hộ khẩu

Phòng thị dân
☎:0776-73-8014
MAIL:shimin@city.awara.lg.jp
※Vui lòng xác nhận nội dung chi tiết.

▼ Khi sống ở Thành phố Awara

- Đăng ký chuyển đến (Khi bạn chuyển đến Thành phố Awara từ địa phương khác, bạn sẽ nộp giấy tại Tòa thị chính.
Khi bạn bắt đầu sống ở Nhật Bản cũng phải nộp.



Khi nào	Nộp trong vòng 14 ngày kể từ ngày chuyển đến.
Ai	Bạn hoặc chủ hộ <đại diện gia đình bạn ở cùng> sẽ nộp cho bạn.
Ở đâu	Nộp tại Phòng thị dân Tòa thị chính Awara.
Những đồ cần thiết	<input type="checkbox"/> Giấy chứng nhận chuyển đi <Giấy bạn nhận được khi nộp đơn chuyển đi> <input type="checkbox"/> Thẻ lưu trú, hộ chiếu <input type="checkbox"/> Thẻ đăng ký thường trú cơ bản • Thẻ định danh cá nhân (Chỉ dành cho những người có nó)
Chú ý	Khi một người khác đi nộp giúp bạn thì cần phải có 「Đơn đồng ý」 và 「Giấy ủy quyền」 「Đơn đồng ý」 và 「Giấy ủy quyền」 là những giấy tờ mà bạn viết khi nhờ người khác không phải bạn đi hoàn thành các thủ tục cần thiết.

▼ Khi bạn chuyển từ Thành phố Awara đến một địa phương khác hoặc khi bạn về nước.

- Đăng ký chuyển đi (Nộp giấy cho Tòa thị chính khi bạn chuyển từ Thành phố Awara đến một địa phương khác)

Khi nào	Nộp trong vòng 14 ngày trước khi chuyển đi hoặc trong vòng 14 ngày kể từ ngày chuyển đi.
Ai	Bạn hoặc chủ hộ <đại diện gia đình bạn ở cùng> sẽ nộp cho bạn.
Ở đâu	Nộp tại Phòng thị dân Tòa thị chính Awara.
Những đồ cần thiết	<input type="checkbox"/> Thẻ lưu trú, hộ chiếu <input type="checkbox"/> Thẻ định danh cá nhân (Chỉ dành cho những người có nó)
Chú ý	Cần phải có 「Giấy ủy quyền」 khi một người khác đi nộp giúp bạn. 「Giấy ủy quyền」 là giấy bạn viết khi nhờ người khác không phải bạn đi hoàn thành các thủ tục cần thiết. Tòa thị chính sẽ đưa cho bạn 「Giấy chứng nhận chuyển đi」 Hãy nộp nó cùng với 「Giấy chuyển đến」 cho đơn vị hành chính địa phương nơi bạn chuyển đến.

▼ Khi chuyển từ Thành phố Awara đến một nơi khác của Thành phố Awara

- Đăng ký chuyển chỗ ở (Nộp giấy cho Tòa thị chính khi bạn chuyển từ thành phố Awara đến nơi khác của thành phố Awara)

Khi nào	Trong vòng 14 ngày sau khi chuyển đi
Ai	Bạn hoặc chủ hộ <đại diện gia đình bạn ở cùng> sẽ nộp cho bạn.
Ở đâu	Nộp tại Phòng thị dân Tòa thị chính Awara.
Những đồ cần thiết	<input type="checkbox"/> Thẻ lưu trú, hộ chiếu <input type="checkbox"/> Thẻ đăng ký thường trú cơ bản • Thẻ định danh cá nhân (Chỉ dành cho những người có nó)
Chú ý	Khi một người khác đi nộp giúp bạn thì cần phải có 「Đơn đồng ý」 và 「Giấy ủy quyền」 「Đơn đồng ý」 và 「Giấy ủy quyền」 là những giấy tờ mà bạn viết khi nhờ người khác không phải bạn đi hoàn thành các thủ tục cần thiết.

▼ **Khi đăng ký con dấu <Đăng ký con dấu của bạn với Tòa thị chính>**

○ Đơn đăng ký con dấu (Là giấy bạn đưa ra khi 「Đăng ký con dấu」)

Ai	Bạn
Ở đâu	Nộp tại Phòng thị dân Tòa thị chính Awara.
Những đồ cần thiết	<input type="checkbox"/> Con dấu đăng ký <input type="checkbox"/> Giấy tờ xác nhận danh tính của bản thân (Thẻ cư trú, Giấy phép lái xe, v.v) <input type="checkbox"/> Thẻ đăng ký thường trú cơ bản • Thẻ định danh cá nhân (Chỉ dành cho những người có nó)
Chú ý	Nếu bạn chưa có Thẻ đăng ký thường trú cơ bản, Thẻ cư trú, Giấy phép lái xe, hãy trao đổi với Phòng thị dân Tòa thị chính Thành phố Awara. Khi một người khác không phải là bạn nộp đơn giúp, vui lòng trao đổi với Phòng thị dân Tòa thị chính Thành phố Awara. Trong các trường hợp sau, vui lòng gửi 「Thông báo hủy đăng ký con dấu」 • Khi bạn thay đổi con dấu đã đăng ký hoặc khi bạn bị mất con dấu. • Khi mất 「Giấy chứng nhận đăng ký con dấu」 <Giấy nhận được khi đã đăng ký con dấu>

▼ **Khi kết hôn (Trong trường hợp người có quốc tịch Nhật Bản kết hôn với người có quốc tịch nước ngoài)**

○ Đăng ký kết hôn (Hãy thông báo cho Tòa thị chính khi bạn kết hôn)

Khi nào	Lúc nào cũng được.
Ai	Người trở thành vợ và chồng.
Ở đâu	Nộp tại Phòng thị dân Tòa thị chính Awara.
Những đồ cần thiết	<input type="checkbox"/> Giấy đăng ký kết hôn <Giấy gửi đến Tòa thị chính khi bạn kết hôn> <input type="checkbox"/> Con dấu của người trở thành vợ và chồng. <input type="checkbox"/> Bản sao sổ hộ khẩu của công dân Nhật Bản (Giấy chứng nhận tất cả các hạng mục trong sổ hộ khẩu) <input type="checkbox"/> Giấy tờ xác nhận danh tính của bản thân (Thẻ cư trú, Giấy phép lái xe) <input type="checkbox"/> Đối với công dân nước ngoài cần có Giấy chứng nhận đủ điều kiện để kết hôn hoặc một tài liệu thay thế. ※Nhận tại Đại sứ quán hoặc Lãnh sự quán.
Chú ý	Trong 「Giấy đăng ký kết hôn」 cần có hai người quen từ 20 tuổi trở lên thừa nhận cuộc hôn nhân của bạn. Viết tên, địa chỉ rồi đóng dấu. Bạn bè hoặc người thân trong gia đình đều được.



▼ **Khi ly hôn (Trong trường hợp ly hôn đồng thuận)**

○ Đăng ký ly hôn (Hãy thông báo cho Tòa thị chính khi bạn ly hôn)


Khi nào	Lúc nào cũng được
Ai	Vợ và chồng sẽ ly hôn
Ở đâu	Phòng thị dân Tòa thị chính Awara.
Những đồ cần thiết	<input type="checkbox"/> Giấy ly hôn <Giấy gửi đến Tòa thị chính khi bạn ly hôn> <input type="checkbox"/> Con dấu của vợ và chồng sẽ ly hôn <input type="checkbox"/> Bản sao sổ hộ khẩu trong trường hợp không có hộ khẩu ở thành phố Awara <input type="checkbox"/> Giấy tờ xác nhận danh tính của bản thân (Thẻ cư trú, Giấy phép lái xe)
Chú ý	Trong 「Giấy ly hôn」 cần có hai người quen từ 20 tuổi trở lên thừa nhận sự ly hôn. Viết tên, địa chỉ rồi đóng dấu. Bạn bè, người thân trong gia đình đều được.

※ Về kết hôn • ly hôn tùy theo mỗi quốc gia các giấy tờ cần thiết sẽ khác nhau.

Chi tiết hãy trao đổi với Phòng thị dân Tòa thị chính Awara (0776-73-8014)

▼ Khi trẻ được sinh ra

○Đăng ký khai sinh (Thông báo cho Tòa thị chính về em bé được sinh ra)

Khi nào	Trong vòng 14 ngày kể từ ngày em bé được sinh ra.	
Ai	Bố hoặc mẹ của em bé	
Ở đâu	Phòng thị dân Tòa thị chính Awara	
Những đồ cần thiết	<input type="checkbox"/> Giấy khai sinh (giấy nộp cho Tòa thị chính khi một đứa trẻ được sinh ra) <input type="checkbox"/> Con dấu của bố hoặc mẹ em bé <input type="checkbox"/> Giấy chứng sinh (Giấy mà bác sỹ xác nhận em bé được sinh ra. Có thể nhận giấy này ở bệnh viện) <input type="checkbox"/> Sổ tay sức khỏe mẹ và bé (Một cuốn sổ mô tả sức khỏe của bà mẹ và trẻ em. Khi mang thai sẽ nhận được nó tại 「Trung tâm hỗ trợ toàn diện thời kỳ nuôi dạy trẻ Koarakko」)	
Chú ý	Có quy tắc về chữ hán, chữ cái được dùng để đặt tên cho trẻ. Nếu bạn chưa hiểu rõ vui lòng liên hệ (0776-73-8014) để trao đổi với Phòng thị dân Tòa thị chính Thành phố Awara.	

▼ Khi có người thân qua đời

○Đăng ký khai tử (Thông báo cho Tòa thị chính việc có người thân qua đời)

Khi nào	Trong vòng 7 ngày kể từ ngày qua đời.
Ai	Người cùng sống chung, người trong gia đình
Ở đâu	Phòng thị dân Tòa thị chính Awara
Những đồ cần thiết	<input type="checkbox"/> Giấy khai tử (Giấy đề thông báo cho Tòa thị chính đã qua đời) <input type="checkbox"/> Con dấu của người viết giấy khai tử <input type="checkbox"/> Giấy chuẩn đoán tử vong (giấy được bác sỹ, bác sỹ nha khoa xác nhận đã qua đời) <input type="checkbox"/> Phí sử dụng Daikanyama (Tiền hỏa táng < nơi hỏa thiêu thi thể và từ biệt>)
Chú ý	Khi nộp giấy báo tử ở Phòng thị dân Tòa thị chính Thành phố Awara sẽ nhận được 「Giấy phép an táng từ thi」

○Phí sử dụng Daikanyama Saien (Chi phí sử dụng xe tang và hỏa táng)

Phân loại	Đơn vị	Chi phí sử dụng
Người từ 12 tuổi trở lên	1 thi thể	10,000 Yên
Người chưa đến 12 tuổi	1 thi thể	5,000 Yên
Thai nhi từ 4 tháng tuổi trở lên	1 thai nhi	5,000 Yên
Một phần cơ thể	1 bộ phận	1,000 Yên
Xe tang	1 chiếc	18,000 Yên

※Đây là số tiền dành cho những người sống ở thành phố Awara hoặc thị trấn Mikuni, Thành phố Sakai.



TIỀN THUẾ

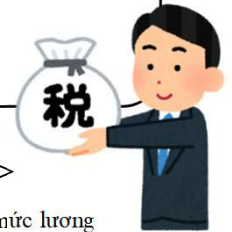
Phòng thuế vụ
☎:0776-73-8013
MAIL:zeimu@city.awara.lg.jp

※Vui lòng xác nhận nội dung chi tiết.

▼Khi rời Nhật Bản (khi trở về nước) • Khi chuyển từ Thành phố Awara đến một thành phố khác

Khi rời Nhật Bản (khi trở về nước) • Chuyển từ Thành phố Awara đến một thành phố khác sẽ phải quyết định người thay mặt bạn làm thủ tục và thanh toán tiền thuế. Nó được gọi là 「Người quản lý nộp thuế」. Hãy trao đổi với Phòng thuế vụ Tòa thị chính Awara (0776-73-8013).

Những người không nộp thuế có thể không được gia hạn thời gian lưu trú.



○Thuế cư trú <thuế mà những công ty hoặc người đang sống ở thành phố Awara phải chi trả>

「Thuế cư trú」 được trả vào ngày 1 tháng 1 bởi những người đang sống ở Thành phố Awara, những người nhận mức lương nhiều hơn số tiền được quy định. Công dân nước ngoài cũng phải trả tiền.

Tiền thuế cư trú được xác định bằng thu nhập của năm trước (tiền lương, v.v.). Ngay cả khi bạn rời khỏi Nhật Bản (khi bạn trở về nước) • chuyển từ Thành phố Awara đến một thành phố khác, bạn vẫn cần phải trả tất cả thuế cư trú.

Trên trang Web của Bộ nội vụ, ngoài tiếng Nhật còn hướng dẫn thông tin về thuế cư trú bằng cả tiếng Bồ Đào Nha, tiếng Việt Nam, tiếng Trung Quốc, tiếng Anh.

Trang web của Bộ Nội vụ
https://www.soumu.go.jp/main_sosiki/jichi_zeisei/czaisei/czaisei_seido/individual-inhabitant-tax.html



○Thuế bảo hiểm y tế quốc dân <Là bảo hiểm y tế, tiền viện phí sẽ rẻ hơn>

Những người không có bảo hiểm y tế của công ty sẽ tham gia. Những người tham gia bảo hiểm cần phải trả tiền. Khi công dân nước ngoài nhập cảnh vào Nhật từ 3 tháng trở lên cũng sẽ tham gia.

Khi bạn rời Nhật Bản và trở về nước, bạn cần dừng bảo hiểm. Hãy nhớ đến Phòng thị dân Tòa thị chính Awara và nộp lại 「Thẻ bảo hiểm y tế」.

Tiền bảo hiểm được xác định bởi thành phố, địa phương nơi bạn sống, thu nhập (lương, v.v.) của bạn và số lượng thành viên trong gia đình.

Trong năm đầu tiên đến Nhật Bản, số tiền chi trả ở mức thấp nhất. Từ năm thứ hai, nó được xác định bằng thu nhập (tiền lương, v.v.) của năm trước.



NUÔI DẠY TRẺ

Phòng hỗ trợ nuôi dạy trẻ
☎:0776-73-8021
MAIL:kosodate@city.awara.lg.jp

※Vui lòng xác nhận nội dung chi tiết.

▼Việc cần làm khi có thai <khi có em bé trong bụng> ▪ Sau khi sinh con <sinh em bé>

Khi mang thai	Những người biết mình có thai tại bệnh viện, vui lòng gửi 「Phiếu thông báo mang thai」 cho 「Trung tâm hỗ trợ toàn diện thời kỳ nuôi dạy trẻ Koarakko」 Bạn sẽ nhận được ba mục sau đây. ・「Sổ tay sức khỏe bà mẹ và trẻ em (Cuốn sổ viết về sức khỏe của mẹ và con) 」 ・「Phiếu khám sức khỏe phụ nữ mang thai (14 lần) (Kiểm tra trạng thái sức khỏe của người đang mang thai. Sẽ rõ hơn nếu bạn sử dụng phiếu này.) 」 ・「Phiếu khám sức khỏe tổng quát sau sinh 1 tháng (kiểm tra tình trạng sức khỏe của bà mẹ và em bé sau khi sinh 1 tháng) 」
Sau khi sinh	Về đăng ký khai sinh <thông báo cho Tòa thị chính khi một đứa trẻ được sinh ra> , hãy xem trang 19 ※Nếu bạn ở Nhật Bản từ 60 ngày trở lên kể từ ngày sinh ⇒ Vui lòng thông báo cho Cục quản lý xuất nhập cảnh khu vực trong vòng 30 ngày kể từ ngày sinh, hãy làm thủ tục đăng ký tư cách lưu trú cho con bạn.

▼Tư vấn nuôi dạy trẻ ▪ Kiểm tra sức khỏe

Nữ hộ sinh thăm khám	Bạn có thể trao đổi về phương pháp nuôi con bằng sữa mẹ, có thể được mát xa để có nhiều sữa cho con bú.
Thăm em bé	Trao đổi về sự phát triển của trẻ, ngoài ra sẽ thông báo cho bạn về việc tiêm phòng. <thuốc và tiêm để ngăn ngừa bệnh>
Tiệm Nikoniko Baby	Đo trọng lượng của trẻ, trao đổi về phương pháp nuôi dạy trẻ.
Trao đổi với nữ hộ sinh	Trao đổi về việc sinh con, cho con bú <nuôi con bằng sữa mẹ>, có thể được mát xa để có nhiều sữa cho con bú.
Lớp học Mogumogu	Chuyên gia dinh dưỡng sẽ hướng dẫn về ăn dặm cho trẻ <com để cho trẻ nhỏ ăn >
Lớp học Happy	Chơi với trẻ, nói chuyện về răng của trẻ.
Tư vấn Koarakko	Tham khảo ý kiến của bác sĩ nhi khoa <Bác sĩ của trẻ em>
Tư vấn cá biệt về ăn dặm	Trao đổi với chuyên gia dinh dưỡng về thức ăn dặm cho trẻ. <com để cho trẻ nhỏ ăn>
Kiểm tra sức khỏe trẻ sơ sinh	Trước khi trẻ được 1 tuổi sẽ đến bệnh viện 3 lần để bác sĩ sẽ kiểm tra sức khỏe cho trẻ.
Kiểm tra sức khỏe cho trẻ	Bác sĩ sẽ kiểm tra sức khỏe của trẻ khi 1 tuổi 6 tháng và khi trẻ 3 tuổi.

Trung tâm hỗ trợ toàn diện thời kỳ nuôi dạy trẻ 「Koarakko」

Bạn có thể trao đổi với chúng tôi nhiều vấn đề từ khi bạn có con đến khi bạn nuôi con nhỏ.

Địa chỉ : Awara shi Kunikage13 -13

Số điện thoại : 0776 - 73 -8010

Ngày mở cửa : Từ thứ 2 đến thứ 6 Sáng 8 : 30~Chiều 5 : 15 (※Nghỉ thứ 7, chủ nhật, các ngày lễ, kỳ nghỉ năm mới)



▼ **Tiêm chủng <thuốc và tiêm để ngăn ngừa bệnh>**

<p>Tiêm chủng định kỳ</p>	<p>Cuốn sách viết về tiêm chủng sẽ được đưa cho bạn. (Bạn có thể nhận nó tại phòng hỗ trợ chăm sóc trẻ em ở Tòa thị chính Awara) Tùy thuộc vào chủng loại sẽ xác định số lần và thời điểm tiêm chủng.</p>
<p>Tiêm chủng tự nguyện <Có thể tự mình lựa chọn tiêm hoặc không tiêm></p>	<p>Trong tiêm chủng có một số loại sẽ phải tự trả tiền. Thành phố Awara sẽ chi trả một khoản tiền nhỏ cần thiết cho lần tiêm phòng tiếp theo.</p> <ul style="list-style-type: none"> • Tiêm phòng bệnh cúm cho trẻ em • Tiêm phòng bệnh Rubella cho người lớn, phụ nữ mang thai, v.v. <Bệnh gây sốt và sưng sau tai>



▼ **Đối tượng trợ cấp y tế • Trợ cấp phúc lợi chính**

<p>Trợ cấp nhi đồng (Là tiền mà cha mẹ đang nuôi con nhỏ nhận được từ Tòa thị chính)</p>	<p>(Người có thể nhận)</p> <ul style="list-style-type: none"> • Cha mẹ đang nuôi con từ 15 tuổi trở xuống (từ lúc được 15 tuổi cho đến ngày 31 tháng 3)
<p>Trợ cấp phụ dưỡng nhi đồng (Là tiền mà bố mẹ của gia đình mẹ-con/cha-con <gia đình chỉ có mẹ và con hoặc chỉ có cha và con> nhận được từ Tòa thị chính)</p>	<p>(Người có thể nhận)</p> <ul style="list-style-type: none"> • Trong gia đình mẹ - con /cha - con, cha mẹ đang nuôi con từ 18 tuổi trở xuống (từ lúc được 18 tuổi cho đến ngày 31 tháng 3)
<p>Trợ cấp chi phí y tế cho trẻ em (Miễn phí khi sử dụng Thẻ bảo hiểm y tế để chữa bệnh và bị thương. Khi không sử dụng bảo hiểm y tế sẽ cần đến tiền)</p>	<p>(Người có thể nhận)</p> <ul style="list-style-type: none"> • Trẻ từ 18 tuổi trở xuống (từ lúc được 18 tuổi cho đến ngày 31 tháng 3)
<p>Trợ cấp y tế cho gia đình mẹ - con (Miễn phí khi cha mẹ hoặc con cái trong gia đình mẹ - con / cha - con sử dụng bảo hiểm y tế khi chữa bệnh hoặc bị thương.)</p>	<p>(Người có thể nhận)</p> <ul style="list-style-type: none"> • Trong gia đình mẹ - con /cha - con, con và cha mẹ đang nuôi con đến khi 20 tuổi (Chú ý) • Cần phải nộp cho bệnh viện 「Thẻ bảo hiểm y tế <thẻ cho thấy bạn đang tham gia bảo hiểm y tế>」 và 「Giấy chứng nhận đủ điều kiện <thẻ có thể hiểu việc nhận>」 • Khi không sử dụng bảo hiểm y tế sẽ cần đến tiền. • Khi bạn đến một bệnh viện khác ngoài tỉnh Fukui hoặc không đưa 「Giấy chứng nhận đủ điều kiện」 của mình cho bệnh viện, hãy đến Phòng hỗ trợ chăm sóc trẻ em Tòa thị chính Awara. Nếu bạn nộp 「Đơn xin trợ cấp y tế」 và 「Hóa đơn」 <Giấy cho thấy việc đã chi trả tiền ở bệnh viện> thì sẽ được hoàn trả lại tiền sau đó.

▼Việc phải làm để nhập học vào trường mầm non

「Trường mầm non」 là nơi chăm sóc trẻ em trước khi vào trường tiểu học.
 Trường mẫu giáo và nhà trẻ ở cùng một nơi, bạn có thể trao đổi về việc nuôi dạy trẻ.

Trường mầm non	Đăng ký nhập học khoảng tháng 10 hàng năm. Chọn nhà trẻ muốn vào, Tòa thị chính sẽ quyết định nhà trẻ được vào. Về các Trường mầm non, hãy trao đổi qua số điện thoại (0776-73-8021) với Phòng hỗ trợ chăm sóc trẻ em Tòa thị chính Awara.
----------------	---

「Trung tâm hỗ trợ chăm sóc trẻ」

Có chỗ vui chơi dành cho trẻ em và trao đổi về phương pháp nuôi dạy trẻ.

Cũng có thể trao đổi qua điện thoại.

Địa chỉ : Awara shi Kunikage 13- 13

Số điện thoại : 0776 - 77 - 1163

Ngày mở cửa : Thứ 2 ~ Thứ 6 Sáng 8 : 30 ~ Chiều 5 : 15

Thứ 7 tuần đầu tiên Sáng 9 : 00 ~ Trưa 12 : 00 ※Chi vào tháng 2, 4, 6, 8, 10, 12

(※Nghỉ vào thứ 7 tuần 2, 3, 4, chủ nhật, ngày lễ, kỳ nghỉ năm mới.)



GIÁO DỤC

Hội đồng giáo dục Phòng giáo dục tổng hợp

☎:0776-73-8039

MAIL:kyouiku@city.awara.lg.jp

※Vui lòng xác nhận nội dung chi tiết.

▼Nhập học vào trường tiểu học ▪ Trường trung học cơ sở <Việc nhập trường>

Trường tiểu học ▪ Trường trung học cơ sở	Những nhà có trẻ nhập học vào tháng 4 sẽ nhận được 「Giấy báo nhập học」 <Giấy thông báo việc nhập trường và học tập> vào khoảng tháng 2. Hãy chắc chắn xem nó. Nếu bạn có bất kỳ vấn đề nào chưa hiểu, hãy trao đổi với Phòng giáo dục tổng hợp Hội đồng giáo dục Awara (0776-73-8039).
---	---





▼Tiêm chủng <tiêm để phòng tránh bị bệnh> (Người cao tuổi)

Bệnh cúm

Sẽ tiêm chủng hàng năm, những người từ 65 tuổi trở lên có thể tham gia.

Hãy trao đổi với Phòng sức khỏe tuổi thọ Tòa thị chính Awara (0776-73-8023)

Phế cầu khuẩn ở người cao tuổi

Những người đủ 65 tuổi, 70 tuổi, 75 tuổi, 80 tuổi, 85 tuổi, 90 tuổi, 95 tuổi, 100 tuổi.

Hãy trao đổi với Phòng sức khỏe tuổi thọ Tòa thị chính Awara (0776-73-8023)

▼Khám sức khỏe

Khám sức khỏe thông thường

Những người từ 20 tuổi đến 39 tuổi không có cơ hội khám sức khỏe tại nơi làm việc hoặc trường học.

Hãy trao đổi với Phòng sức khỏe tuổi thọ Tòa thị chính Awara (0776-73-8023)

Khám sức khỏe cụ thể

Những người từ 40 tuổi đến dưới 75 tuổi có bảo hiểm y tế quốc dân.

Hãy trao đổi với Phòng thị dân Tòa thị chính Awara (0776-73-8015)

Khám sức khỏe người cao tuổi

Những người tham gia bảo hiểm y tế cho người già.

Hãy trao đổi với Phòng thị dân Tòa thị chính Awara (0776-73-8015)

Tầm soát ung thư

Nhóm đối tượng sẽ thay đổi tùy thuộc vào kiểm tra, tầm soát các loại ung thư khác nhau.

Hãy trao đổi với Phòng sức khỏe tuổi thọ Tòa thị chính Awara (0776-73-8023)



Hỗ trợ chi phí kiểm tra MRI não • Khám tổng quát

Những người từ 20 tuổi trở lên có bảo hiểm y tế quốc dân và người tham gia bảo hiểm y tế cho người già.

Hãy trao đổi với Phòng thị dân Tòa thị chính Awara (0776-73-8015)



BẢO HIỂM LƯƠNG HƯU

Phòng thị dân
☎:0776-73-8015
MAIL:shimin@city.awara.lg.jp

※Vui lòng xác nhận nội dung chi tiết

Bảo hiểm y tế quốc dân

Là bảo hiểm y tế. Tiền viện phí sẽ rẻ hơn. Những người không làm việc tại công ty sẽ tham gia.
Công dân nước ngoài khi ở Nhật Bản từ 3 tháng trở lên cũng sẽ tham gia.

Khi đăng ký bảo hiểm, hãy đến Phòng thị dân Tòa thị chính Awara (0776-73-8015). Những người đã đăng ký bảo hiểm sẽ phải đóng tiền bảo hiểm.

Khi bạn rời Nhật Bản và trở về nước, bạn cần phải dừng bảo hiểm. Hãy đến Phòng thị dân Tòa thị chính Awara và nộp 「Thẻ bảo hiểm y tế」

Bạn có thể nhận được tiền
※ Cần phải đăng ký với Tòa thị chính.

- Khi tiền viện phí cao
- Khi sinh con
- Khi có tang lễ (Việc ai đó mất, từ biệt)



Bảo hiểm y tế cho người cao tuổi

Đó là hệ thống y tế dành cho người cao tuổi. Những người đăng ký bảo hiểm sẽ phải đóng tiền bảo hiểm.

Tiền viện phí sẽ rẻ hơn đối với những người từ 75 tuổi trở lên và những người từ 65 tuổi trở lên bị khuyết tật.

Khi bạn bước sang tuổi 75, bạn sẽ nhận được một lá thư từ Tòa thị chính. Những người khuyết tật từ 65 tuổi trở lên cần phải đăng ký với Tòa thị chính.

Lương hưu quốc dân

Đây là bảo hiểm bắt buộc phải tham gia.

Bạn có thể nhận tiền khi bạn từ 65 tuổi trở lên, khi bạn bị khuyết tật do bị thương, bệnh tật hoặc khi gia đình bạn có người qua đời.

Người tham gia bảo hiểm lương hưu quốc dân.	<p>Những người từ 20 tuổi đến 59 tuổi đang sống ở Nhật Bản phải tham gia bảo hiểm lương hưu quốc dân.</p> <ul style="list-style-type: none"> • Người được bảo hiểm số 1 (người tự kinh doanh cửa hàng của chính mình, sinh viên, v.v.) tự trả tiền bảo hiểm của mình. • Người được bảo hiểm số 2 (người đang làm việc tại công ty, v.v.) sẽ tự động trả tiền bảo hiểm từ lương của công ty. • Người được bảo hiểm số 3 (thành viên trong gia đình của người đang làm việc tại công ty) người đang làm việc tại công ty sẽ trả thay cho họ.
---	---



CUỘC SỐNG

Phòng cấp thoát nước
☎:0776-73-8036、8037
MAIL:jyogesui@city.awara.lg.jp

※Vui lòng xác nhận nội dung chi tiết

▼Khi sử dụng nước ở trong nhà hoặc căn hộ

<p>Khi sử dụng nước trong nhà hoặc căn hộ ▪ Ngăn nước chảy ra ngoài</p>	<p>Khi bạn chuyển nhà đến, hãy nộp cho Phòng cấp thoát nước Tòa thị chính Awara 「Đơn đăng ký cấp nước」 <Giấy yêu cầu tòa thị chính để có thể sử dụng nước>.</p> <p>Khi bạn chuyển nhà đi, hãy nộp cho Phòng cấp thoát nước của Tòa thị chính Awara 「Thông báo ngừng sử dụng nước」 <Giấy yêu cầu tòa thị chính để ngăn nước chảy ra từ nguồn cung cấp nước>.</p>
<p>Sửa chữa đường nước</p>	<p>Khi bạn lắp đặt, mở rộng, sửa chữa đường nước hãy liên lạc trao đổi với Phòng cấp thoát nước Tòa thị chính Awara (0776-73-8036, 8037)</p> <p>http://www.city.awara.lg.jp/mokuteki/life/life05/life0501/p011772.html</p>
<p>Chú ý</p>	<p>Nếu bạn không sử dụng nhiều nước nhưng tiền nước vẫn tăng cao thì có khả năng đường ống dẫn nước bị hỏng.</p> <p>Hãy trao đổi với Phòng cấp thoát nước Tòa thị chính Awara (0776-73-8036, 8037)</p>



MÔI TRƯỜNG

Phòng môi trường sống
☎:0776-73-8017、8018
MAIL:seikatsu@city.awara.lg.jp

※Vui lòng xác nhận nội dung chi tiết

▼Vứt rác

<p>Phân loại rác</p> <p>※Chi tiết vui lòng xem tại trang số 27.</p>	<p>○Hãy phân loại rác theo từng loại.</p> <ul style="list-style-type: none"> ▪ Rác cháy được (rác bỏ đi khi bạn nấu cơm, rác thải từ giấy, v.v.) ▪ Rác không cháy được (sắt, nhôm, kính, đĩa, v.v.) ▪ Rác có thể tái chế (vỏ lon, vỏ chai, bình xịt bằng kim loại, chai nhựa) ▪ Những thứ khác (đồ nhựa, đồ nội thất nhỏ, đồ gia dụng, xe đạp, pin, đèn huỳnh quang, v.v.) <p>○Thành phố Awara có những quy tắc. Hãy tuân thủ nó.</p> <p>○Ngày vứt rác và nơi vứt rác sẽ khác nhau tùy vào nơi bạn đang sống.</p> <p>Hãy chú ý.</p>
---	---





CÁCH PHÂN LOẠI VÀ VỨT RÁC ĐÚNG

Rác cháy được

Hàng tuần
thứ 2 • thứ 5
hoặc
thứ 3 • thứ 6

Rác nhà bếp



※Hãy để cho chảy hết nước.

Giấy vụn

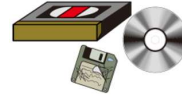


● Khăn giấy, tờ giấy
● Giấy không thể tái chế

Da cao su • Giày da



Băng Video • CD • Loại khác



● Quần áo, y phục
● Đồ dùng 1 lần rồi, miếng giữ âm

Cách vứt rác

Hãy bỏ rác cháy được vào túi đựng chuyên dụng do thành phố chỉ định.



Rác không cháy được

Hàng tháng
tuần 1 • 3 • 5
thứ 4

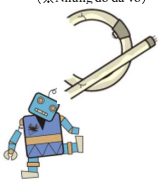
Kim loại

● Can dầu • Can đựng dầu rán Tempura
Các công cụ như kim • Ô • Dụng cụ nấu ăn



● Đồ chơi (Đồ sử dụng bằng kim loại)

● Bóng đèn huỳnh quang, bóng đèn tròn (※Những đồ đã vỡ)



Kính, thủy tinh

● Tấm kính • Cốc thủy tinh
● Bình đựng mỹ phẩm • Pha lê
● Kính chịu nhiệt
● Nồi tráng men

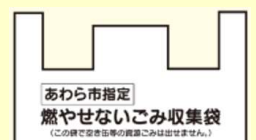


Đồ gốm, sứ



Cách vứt rác

Hãy bỏ rác không cháy được vào túi đựng chuyên dụng do thành phố chỉ định.



Rác có thể tái chế

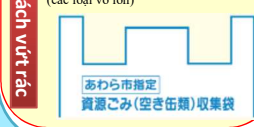
Hàng tháng
tuần 2 • 4
thứ 4

Lon, hộp kim loại

● Lon bằng thép
Lon bằng nhôm
Vỏ lon của đồ hộp
● Nồi • Ấm đun nước, sản phẩm bằng kim loại (Những đồ có độ lớn để vừa vào túi đựng rác)



Hãy bỏ rác có thể tái chế vào túi đựng chuyên dụng do thành phố chỉ định (các loại vỏ lon)



Các loại chai, lọ, bình

● Chai rỗng (dùng cho đồ uống)
※Hãy trả lại chai bia, rượu cho cửa hàng bán rượu.



Cách vứt rác

Tháo nắp, nút chai ra khỏi hộp đã được rửa nhẹ bằng nước và để riêng.



Bình xịt bằng kim loại



※Hãy chắc chắn tạo một lỗ thủng trên thân bình.

Cách vứt rác

Đặt nó vào hộp màu đỏ hoặc cam đã được sử dụng.



Bình nhựa

Dầu này được gắn vào những chai nhựa có thể tái chế.

Dùng cho đồ uống	Nước trái cây, trà, ...
Dùng cho rượu	Sake, Whisky, Honmirin, ...
Nước tương, xì dầu	Chi đựng dụng cụ đựng nước tương, xì dầu

Cách vứt rác

Bóc nhãn, tháo nút chai, rửa ở bên trong, cho vào lưới thu gom chai nhựa tại nơi đổ rác.



Nhựa phế thải

Hàng tháng
tuần 1 • 3 • 5
thứ 4

● Chai, lọ
● Khay đựng



● Cốc • Gói



● Vật liệu đệm (chống sóc, va đập)



Cách vứt rác

Sau khi rửa sạch những cái bị bẩn, hãy bỏ rác thải nhựa vào túi đựng chuyên dụng do thành phố chỉ định.



Bao bì và dụng cụ chứa có gắn dấu này sẽ trở thành đối tượng



Ngày do thành phố chỉ định
1 năm 1 lần

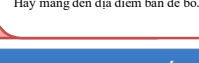
Hộp thu gom tại thị chính, ...
Bất kỳ thời gian nào

● Đồ gia dụng
● Đồ dùng hàng ngày
● Các loại máy móc
● Xe đạp
● Tủ lạnh phi
● Tủ để đồ (Locker)



※Hãy loại bỏ dầu hỏa, xăng, dầu, v.v.
※Không đưa ra những vật là đồ gia dụng có thể tái chế, máy tính cá nhân có thể tái chế.

● Đồ gia dụng
※ Không thể đưa ra Pin Nickel • Pin đồng hồ điện tử.
Hãy mang đến địa điểm bán để bỏ.

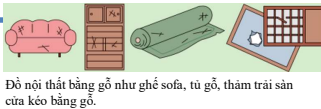


● Đèn huỳnh quang...
• Đèn huỳnh quang
• Đèn phát nhiệt
• Bóng đèn (bóng đèn nhỏ)
• Nhiệt kế thủy ngân
• Đèn LED
• Tắc te
※Hãy vứt những đồ bị hỏng như rác không cháy được.

● Bật lửa dùng 1 lần
• Bật lửa dùng 1 lần
• Que đánh lửa
※Hãy xả bỏ hết gas.



Rác không thể thu gom trong thành phố



Đồ nội thất bằng gỗ như ghế sofa, tủ gỗ, thảm trải sàn cửa kéo bằng gỗ.

Hãy tự mình mang đến trung tâm vệ sinh. ※**Có thu phí**
• Trung tâm vệ sinh
TEL: 0776-74-1314



Bình gas, lốp xe, bình ắc quy, bình cứu hỏa, thuốc trừ sâu • thuốc sát trùng • chất tẩy trắng

Hãy nhờ người xử lý có chuyên môn, cửa hàng phân phối.

Các sản phẩm tái chế đồ điện gia dụng

• Điều hòa • Ti vi
• Tủ lạnh • Máy giặt • Máy sấy quần áo



Hãy nhờ người xử lý có chuyên môn, cửa hàng phân phối.



Máy tính dùng trong gia đình

Hãy liên hệ với từng nhà sản xuất để biết phương pháp xử lý của máy tính cá nhân sử dụng tại nhà.
• Trung tâm xúc tiến PC3R
TEL: 03-5282-7685

▼ **Đừng làm cho người khác cảm thấy khó chịu. (Tiếng ồn lớn, mùi hôi, v.v.)**

Việc không được làm	<p>Không nói to trên đường hoặc trong công viên vào ban đêm.</p> <p>Không vứt rác hoặc nước bẩn xuống sông.</p> <p>Không đốt rác, v.v. bên ngoài nhà.</p> <p>Khi gặp khó khăn với các vấn đề như tiếng ồn lớn, mùi hôi hãy trao đổi với Phòng cảnh quan môi trường sống Tòa thị chính Awara (0776-73-8018).</p>
---------------------	---



▼ **Giao thông**

Taxi chia sẻ	<p>Từ điểm dừng gần đó < nơi taxi chia sẻ dừng > bạn có thể đi đến điểm dừng ở nơi bạn muốn đến.</p> <p>Ai cũng có thể sử dụng.</p> <p>Trước khi sử dụng cần phải đăng ký.</p> <p>Ngày hoạt động : Thứ 2 ~ Thứ 7 sáng 8 : 00 ~ chiều 5 : 00 (※Nghỉ vào chủ nhật, ngày lễ, kỳ nghỉ đầu năm mới)</p> <p>Đối với tiền đi taxi chia sẻ, vui lòng trao đổi với Phòng cảnh quan môi trường sống Tòa thị chính Awara (0776-73-8017).</p>								
Xe buýt Awara Gurutto	<p>Đây là tuyến xe buýt kết nối đường sắt Echizen 「Ga Awara Yunomachi」 và JR 「Ga Awara Onsen」 (Cũng đi tới cả Yoshizaki ・ Hosorogi ・ Kitagata)</p> <p>Ngày xe buýt hoạt động : 5 chuyến / 1 ngày vào thứ 7, chủ nhật, các ngày lễ.</p> <p>Tiền xe buýt Awara Gurutto</p> <table border="1" style="width: 100%;"> <tr> <td>Học sinh trung học cơ sở trở lên</td> <td>200 yên 1 người</td> </tr> <tr> <td>Học sinh tiểu học</td> <td>100 yên 1 người</td> </tr> <tr> <td>Trẻ em nhỏ hơn học sinh tiểu học (Trẻ mẫu giáo, trẻ sơ sinh, v.v.)</td> <td>Miễn phí</td> </tr> <tr> <td>Người khuyết tật</td> <td></td> </tr> </table> <p>※ Hãy trao đổi với 「Oshieruzaa」 khi bạn chưa hiểu về các ngày nghỉ, kỳ nghỉ đầu năm mới.</p> <p>「Oshieruzaa」</p> <ul style="list-style-type: none"> ・ Cửa hàng ga JR Awara Onsen (☎0776—73—2290) ・ Cửa hàng ga Echizen Tetsudou Awara Yunomachi (☎0776—77—1877) 	Học sinh trung học cơ sở trở lên	200 yên 1 người	Học sinh tiểu học	100 yên 1 người	Trẻ em nhỏ hơn học sinh tiểu học (Trẻ mẫu giáo, trẻ sơ sinh, v.v.)	Miễn phí	Người khuyết tật	
Học sinh trung học cơ sở trở lên	200 yên 1 người								
Học sinh tiểu học	100 yên 1 người								
Trẻ em nhỏ hơn học sinh tiểu học (Trẻ mẫu giáo, trẻ sơ sinh, v.v.)	Miễn phí								
Người khuyết tật									



Sách hướng dẫn cuộc sống **thành phố AWARA**

Phát hành	Tháng 4 năm 2021
	Thành phố Awara tỉnh Fukui
Hợp tác	Hiệp hội giao lưu quốc tế tỉnh Fukui Tổ chức tài chính công ích
Biên tập	Bộ phận chiến lược sáng tạo Thành phố Awara Phòng hợp tác công dân
	〒919-0692 Fukui ken Awara shi Ichihime 3 chome 1 ban 1 gou
	☎ 0 7 7 6 - 7 3 - 8 0 0 3 FAX 0 7 7 6 - 7 3 - 1 3 5 0