



市の花 花菖蒲



市の木 梅



市の鳥 白鷺

福井県あわら市

平成24年3月発行

あわら市民憲章

雄大な海と優しい湖 美しき山に清らかな川
豊かな実りをもたらす大地 そしていやしの温泉
先人が築き上げてきた歴史と文化が息づくまち あわら市
私たちは このまちの市民であることに誇りと責任を持ち
活力に満ちた魅力的なまちをつくるためにこの憲章を定めます

- 守ります 美しい自然を
- 創ります 豊かな文化を
- 育てます 学びの心を
- 鍛えます 健やかな身体を
- 伝えます 働く喜びを
- 広げます 助け合いの輪を
- 愛します わたしたちのふるさとを

平成21年3月1日制定

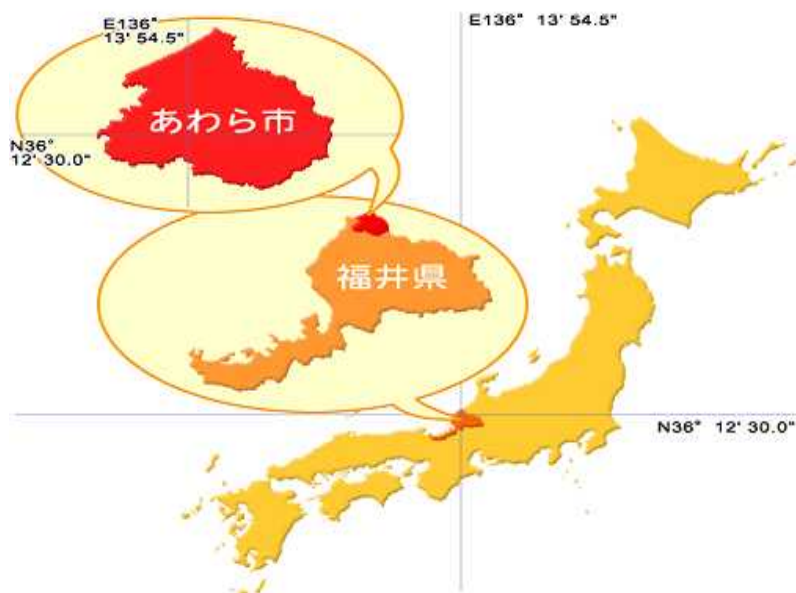
目 次	
位置・自然・人口	1
優 環境	2
悠 児童福祉	3
高齢者福祉	3
保健・医療	3
湧 学校教育	4
生涯学習	4
歴史・文化	5
結 道路・交通	6
公園	6
安心・安全	6
裕 産業	7
遊 観光・芸術	8
融 財政	9
行政組織	10
あわら市のあゆみ	11

1. 位置・自然・人口

(1) 位置・面積

あわら市は、福井県の最北端に位置し、西は坂井市三国町、南は同市坂井町・丸岡町、そして北東は石川県加賀市に隣接し、北西は日本海に面しています。面積は116.99平方キロメートルで、地形は北部の丘陵地、南西部の平坦地、東部の山岳地帯と大きく3つに分かれており、南北に北潟湖が横たわり、東西には竹田川が流れています。気候は、北陸地方の中でも比較的温暖で、5月から10月までの日照時間が東京よりも長いことなど、気象環境は過ごしやすいものとなっています。

あわら市は、美しい日本海、静かな湖や川、緑豊かな山々、優れた泉質の温泉、太陽をいっぱい浴びた農作物など、自然の恵みにあふれたところです。



(2) 自然

	気温 (°C)			風速 (m/s)		降水量 (mm)	
	平均	最高	最低	平均	最大	総量	最大日量
平成19年	14.5	35.2	-2.6	2.4	12.0	1,756	79
平成20年	14.1	33.9	-3.2	2.1	11.0	1,670	80
平成21年	14.1	32.8	-2.4	2.6	15.8	2,021.5	117.5
平成22年	14.5	38.6	-2.7	4.1	19.5	2,554.5	89.5
平成23年	14.0	35.4	-3.8	3.9	18.6	2,381.0	169.0

資料: 福井地方気象台(三国地域気象観測所)

(3) 人口

人口及び世帯数の推移

単位: 人、世帯、km²

	男	女	計	世帯数	1世帯当り	人口密度	面積
					人	人/km ²	km ²
平成2年	14,885	16,858	31,743	8,708	3.6	271.3	116.99
平成7年	15,174	17,258	32,432	9,372	3.5	277.2	
平成12年	15,072	17,106	32,178	9,562	3.4	275.0	
平成17年	14,498	16,583	31,081	9,658	3.2	265.7	
平成22年	14,081	15,908	29,989	9,735	3.1	256.3	

資料: 国勢調査(各年10月1日現在、平成12年までは旧両町の合計数)

人口動態

単位:人

	自然動態			社会動態			増減実数
	出生	死亡	増減	転入	転出	増減	
平成19年	219	296	77	898	837	61	16
平成20年	207	336	129	905	897	8	121
平成21年	210	389	179	794	976	182	361
平成22年	222	408	186	697	813	116	302
平成23年	188	360	172	678	757	79	251

資料: 福井県の推計人口(各年10月1日現在)

人口構成

単位:人

	男	女	合計
70歳～	2,287	3,755	6,042
60歳～	2,314	2,363	4,677
50歳～	2,001	2,142	4,143
40歳～	1,758	1,839	3,597
30歳～	1,691	1,633	3,324
20歳～	1,577	1,485	3,062
10歳～	1,483	1,410	2,893
0歳～	1,111	1,093	2,204
合計	14,222	15,720	29,942

資料: 市民福祉部市民生活課(平成24年1月1日現在)

2. 優

(1) 環境

ごみの排出量の推移

単位:t(一人当たり:kg)

年度	可燃物	不燃物	資源ごみ	粗大ごみ	合計	一人当たり
平成18年度	9,701	333	462	500	10,996	347.9
平成19年度	9,736	310	435	559	11,040	351.3
平成20年度	9,154	271	409	550	10,384	330.6
平成21年度	8,734	268	360	546	9,908	317.9
平成22年度	8,619	253	371	531	9,774	317.2

資料: 市民福祉部市民生活課

下水道の状況

単位:人、ha、%

年度	行政人口	公共下水道				
		水洗化人口	全体区域内人口	全体区域面積	整備面積	整備率
平成18年度	31,104	21,187	29,848	1,352.5	909.6	67.3
平成19年度	31,006	21,751	29,750	1,352.5	938.9	69.4
平成20年度	30,775	22,459	29,548	1,352.5	964.4	71.3
平成21年度	30,430	23,246	29,214	1,352.5	977.8	72.3
平成22年度	30,203	23,126	29,037	1,352.5	1,015.9	75.1

資料: 土木部上下水道課

農業集落排水の状況

単位:人、ha、%

地区	水洗化人口	計画面積	整備率
青ノ木・宮谷地区	263	9.71	100.0
劔岳地区	787	50.00	100.0

資料: 土木部上下水道課

3. 悠

(1) 児童福祉

保育所・幼稚園・幼稚園の状況

単位: 所、人

年度	保育所			幼稚園			幼稚園		
	設置数	定員	園児数	設置数	定員	園児数	設置数	学級数	園児数
平成18年度	8	580	564	4	310	287	5	7	140
平成19年度	8	580	557	4	295	277	5	8	137
平成20年度	8	580	540	4	295	271	5	8	152
平成21年度	8	580	582	4	295	275	5	7	131
平成22年度	8	560	566	4	295	278	5	6	158

資料: 市民福祉部子育て支援課(設置数には公設民営、私立を含む)、教育委員会教育総務課

(2) 高齢者福祉

高齢化率・高齢者世帯の推移

単位: %, 世帯

年度	高齢化率	世帯数	高齢者のいる世帯数		
			高齢者のいる世帯数	高齢者単身世帯	高齢者夫婦世帯
平成2年	16.1	8,708	3,660	414	401
平成7年	18.9	9,327	4,263	570	484
平成12年	21.8	9,562	4,639	684	599
平成17年	23.5	9,658	4,892	771	749
平成22年	24.3	9,735	5,141	875	875

資料: 国勢調査(各年10月1日現在、平成12年までは旧両町の合計数)

福祉ボランティアやNPOの登録者、団体数の推移

単位: 団体、人

年度	団体数	登録者数
平成18年度	22	950
平成19年度	30	917
平成20年度	29	1,005
平成21年度	29	888
平成22年度	30	934

資料: 市社会福祉協議会

(3) 保健・医療

市民健診(20歳以上で を除く)受診者数の推移

単位: 人

年度	受診者数	
	20~39歳	75歳以上
平成20年度	136	324
平成21年度	125	301
平成22年度	143	294

資料: 市民福祉部健康長寿課

国民健康保険被保険者(40歳~74歳)の特定健診受診者数、受診率の推移

単位: 人、%

年度	受診者数	受診率
平成20年度	1,036	21.3
平成21年度	1,017	20.7
平成22年度	1,265	25.7

資料: 市民福祉部健康長寿課

医療施設の状況

年度	一般病院		一般診療所		歯科診療所	
	施設数	ベット数	施設数	ベット数	施設数	ベット数
平成18年度	3	368	18	32	9	0
平成19年度	3	368	17	18	9	0
平成20年度	3	368	17	18	9	0
平成21年度	3	368	17	18	9	0
平成22年度	3	368	18	18	10	0

資料: 市民福祉部健康長寿課(一般診療所には、老人福祉施設等内の診療室(6施設)を含む)

国民健康保険の状況

年度	被保険者数 (人)	加入率 (%)	診療費 (千円)	年間1人当たり診療費(円)		年間1人当たり 保健税(円)
				あわら市	県平均	
平成17年度	10,864	35.1	2,163,335	283,419	266,471	79,987
平成18年度	10,686	34.8	2,259,507	298,206	271,984	81,727
平成19年度	10,593	34.2	2,478,112	330,019	286,082	83,386
平成20年度	7,408	23.8	2,450,007	330,724	299,495	97,458
平成21年度	7,450	24.2	2,607,336	349,978	309,796	96,714

資料:市民福祉部健康長寿課

老人医療費の状況

年度	受給者数 (人)	受給件数 (件)	医療費 (千円)	1人当たり医療費(円)	
				あわら市	県平均
平成17年度	4,658	88,951	3,912,184	839,705	806,600
平成18年度	4,433	89,285	3,784,585	858,651	814,725
平成19年度	4,268	93,318	4,019,495	941,775	848,455
平成20年度	4,322	88,926	4,048,847	936,799	828,645
平成21年度	4,343	90,232	4,118,617	948,335	850,224

(H20.4 後期高齢者医療制度導入)

資料:市民福祉部健康長寿課

介護保険の状況

単位:人、%

年度	第1号被 保険者数	要支援・要介護認定者数							認定率	
		要支援		要介護1	要介護2	要介護3	要介護4	要介護5		計
		要支援1	要支援2							
平成18年度	7,489	121		328	161	142	163	122	1,037	13.8
平成19年度	7,656	92	109	223	172	152	166	134	1,048	13.7
平成20年度	7,924	125	111	258	179	167	189	155	1,184	14.9
平成21年度	7,924	125	115	263	186	170	195	158	1,212	15.3
平成22年度	7,870	135	115	293	212	186	227	148	1,316	16.7

資料:市民福祉部健康長寿課

4. 湧

- (1) 学校教育
学校教育の状況

単位:人

	小学校				中学校			
	学校数	学級数	児童数	教職員数	学校数	学級数	生徒数	教職員数
平成19年度	10	79	1,711	173	2	35	940	74
平成20年度	10	78	1,641	174	2	35	940	78
平成21年度	10	77	1,618	176	2	35	912	82
平成22年度	10	79	1,561	183	2	32	852	76
平成23年度	10	79	1,514	181	2	32	812	74

資料:教育委員会教育総務課(各年5月1日現在)

- (2) 生涯学習
図書館の蔵書・貸出し数の推移

単位:冊

	芦原図書館		金津図書館	
	蔵書数	貸出し数	蔵書数	貸出し数
平成18年度	59,691	55,753	66,090	62,102
平成19年度	61,285	56,393	68,329	60,137
平成20年度	62,768	58,528	70,305	62,324
平成21年度	64,320	65,644	72,451	66,667
平成22年度	64,937	59,608	74,424	70,351

資料:教育委員会文化学習課

公民館の利用状況

単位:館、回、人

	公民館数	講座開催数	受講者数
平成18年度	9	493	4,268
平成19年度	9	574	6,560
平成20年度	9	493	5,993
平成21年度	9	510	5,527
平成22年度	9	547	9,760

資料:教育委員会文化学習課

スポーツ施設の利用状況

単位:回、人

施設名	種別	利用回数	利用者数
トリムパークかなづ	アリーナ	1,284	45,185
	トレーニング室		7,076
	スタジオ	455	5,262
	会議室	90	1,401
	多目的グラウンド	96	8,802
	ゲートボール場	692	7,068
	テニス場	697	13,076
	テニス場 ナイター	208	1,608
	弓道場		4,431
	公園		12,602
金津中学校グラウンド	ナイター	80	4,606
湯のまちグラウンド		213	6,082
	ナイター	41	738
B & G海洋センター	体育館	350	35,092
	プール	70	3,758
国影グラウンド		138	5,409
本荘ゲートボール場		161	1,208
柿原グラウンド	グラウンド	56	1,412
	テニスコート		
農業者トレーニングセンター	アリーナ	1,055	29,800
	トレーニング室		1,134
	会議室	202	2,496
	健康管理室	17	190
合計		5,905	198,436

資料:教育委員会スポーツ課 平成22年度

(3) 歴史・文化
指定文化財

単位:件

区分		指定	件数
有形文化財	建造物	県指定	1
		市指定	3
	絵画	県指定	1
		市指定	5
	彫刻	県指定	1
		市指定	13
	工芸	市指定	4
	考古資料	市指定	1
歴史資料	市指定	2	
民俗文化財	無形民俗文化財	県指定	1
史跡・名勝・天然記念物		国指定	1
		県指定	4
		市指定	20

資料:教育委員会文化学習課(平成23年4月1日現在)

5. 結

(1) 道路・交通 道路の状況

単位:路線、m、%

区分	路線数	実延長	改良済延長 整備済延長	整備率
国道	2	21,211	21,211	100.0
主要地方道	4	24,650	24,650	100.0
県道	14	53,701	45,665	85.0
市道	993	328,147	287,814 315,384	87.7 96.1
都市計画道路	28	42,230	23,170	54.9

資料:土木部建設課(平成23年4月1日現在)

交通の状況

単位:人/日

	JR北陸線	えちぜん鉄道
	芦原温泉駅	あわら湯のまち駅
平成18年度	4,062	522
平成19年度	3,998	536
平成20年度	3,882	558
平成21年度	3,648	566
平成22年度	3,540	565

資料:JR西日本、えちぜん鉄道

(2) 公園 都市公園の状況

単位:ha

種別	都市公園	
	公園数	面積
総合公園	1	20.00
近隣公園	1	1.29
街区公園	21	5.31
地区公園	1	4.94
計	24	31.54

資料:土木部建設課(平成23年4月1日現在)

(3) 安心・安全 上水道の状況

単位:戸、人、%、m³

年度	区分	給水		普及率	1日平均 給水量	1日最大 給水量	年間給水量
		戸数	人口				
平成18年度	市営上水道	8,604	28,056	99.9	12,246	13,517	4,469,849
	財産区上水道	2,073	3,322	100.0	4,632	6,823	1,690,801
平成19年度	市営上水道	8,689	28,050	99.9	11,577	13,783	4,237,333
	財産区上水道	2,085	3,289	100.0	4,279	5,731	1,566,268
平成20年度	市営上水道	8,729	27,887	99.9	11,582	14,104	4,227,450
	財産区上水道	2,098	3,254	100.0	4,127	5,652	1,506,516
平成21年度	市営上水道	8,675	27,583	99.9	11,290	13,055	4,121,110
	財産区上水道	2,100	3,170	100.0	4,031	5,633	1,471,439
平成22年度	市営上水道	8,502	27,182	99.9	11,840	14,232	4,321,777
	財産区上水道	2,104	3,134	100.0	3,699	5,391	1,350,415

資料:土木部上下水道課

火災発生状況・緊急出場の推移

単位:件

年度	建物	林野	車両	その他	計	救急出場
平成19年	12	1	4	3	20	1,027
平成20年	6			1	7	999
平成21年	2		2	2	6	1,037
平成22年	7		2		9	1,096
平成23年	6				6	1,113

資料:嶺北消防本部

交通事故発生状況の推移

単位:件

年度	発生件数
平成19年	113
平成20年	131
平成21年	125
平成22年	105
平成23年	110

6. 裕

(1) 産業別就業者の推移

単位:人

産業 (大分類)	就業者数			
	平成7年	平成12年	平成17年	平成22年
総数	19,508	18,855	16,639	15,513
第一次産業	1,871	1,420	1,222	940
農業	1,851	1,395	1,210	910
林業	16	20	6	26
水産業	4	5	6	4
第二次産業	6,264	6,033	5,279	4,873
鉱業	12	13	11	6
建設業	1,598	1,512	1,286	1,064
製造業	4,654	4,508	3,982	3,803
第三次産業	11,360	11,400	10,091	9,648
御売・小売業・飲食店・宿泊業	2,971	2,838	3,974	3,576
金融・保険	381	358	327	326
不動産業	36	33	35	81
運輸・通信業	933	1,055	957	1,054
電気・ガス・水道業	63	58	47	42
サービス業	5,420	5,388	2,236	1,779
医療・福祉	933	1,055	1,393	1,644
教育・学習支援	63	58	627	655
公務	560	557	495	491
分類不能	13	2	47	52

資料:国勢調査(各年10月1日)

(2) 農業
農家戸数、農業人口の推移

単位:戸、ha、人

			平成7年	平成12年	平成17年	平成22年
総農家数			2,364	2,139	1,810	1,205
農家戸数	専業		112	108	121	93
	兼業	第一種	204	150	201	109
		第二種	1,841	1,660	1,242	692
	自給的農家		207	221	246	311
経営耕地面積	総面積		3,088	2,925	2,904	2,831
	田		2,597	2,484	2,505	2,433
	畑		410	365	334	341
	樹園地		81	76	65	57
農家人口総数			11,387	9,365	7,409	4,110

資料:世界農林業センサス(各年2月1日)

(3) 林業
山林の状況

単位:ha

区分	国有林	公有林			私有林	計
		都道府県	森林整備法人 (林業・造林公社)	市		
面積	49	362	207	11	3,823	4,452

資料:2010年世界農林業センサス(平成22年2月1日現在)

(4) 漁業
漁業の状況

単位:個、t

	区分	漁業種類			内水面漁業	計
		底引き・地引き網	釣り・刺し網	採藻		
平成18年	経営体	21	2	6	14	43
	漁獲高	22	4	5	1	32
平成19年	経営体	21	3	8	11	43
	漁獲高	20	4	5	1	30
平成20年	経営体	21	3	8	11	43
	漁獲高	20	2.1	0.2	2.7	25
平成21年	経営体	20	2	9	9	40
	漁獲高	20.3	2.1	0.6	1.5	24.5
平成22年	経営体	18	2	11	11	42
	漁獲高	10.5	2.0	0.7	2.5	15.7

資料:港勢調査(各年12月31日現在)

(5) 商業
商店数、従業者数、商品販売額の推移

単位:店、人、百万円

	商店数	従業者数	年間商品販売額		計
			卸売業	小売業	
平成11年	491	1,938	6,165	27,419	33,584
平成14年	436	1,875	6,934	20,537	27,471
平成16年	419	1,782	4,272	20,950	25,222
平成19年	369	1,612	5,813	20,693	26,506

資料:商業統計調査(各年6月1日現在)

(6) 工業
工場数、従業者数、年間製造品出荷額の推移

単位:所、人、百万円

	工場数	従業者数	年間製造品出荷額
平成18年	101	3,747	135,253
平成19年	106	4,037	149,729
平成20年	108	3,575	140,191
平成21年	92	3,273	118,297
平成22年	86	3,427	145,183

資料:工業統計調査(各年12月31日現在、従業者4人以上の事業所)

(7) 就業
事業所数、従業者数の推移

単位:箇所、人

	事業所数	従業者数
平成8年	1,777	15,281
平成13年	1,755	15,100
平成18年	1,586	13,769
平成21年	1,513	14,176

資料:事業所・企業統計調査(各年10月1日現在)

平成21年から、経済センサス基礎調査(7月1日現在)

7. 遊

(1) 観光・芸術
観光入込み客数の推移

単位:人

	観光入込み客数		計
	宿泊者数	日帰り者数	
平成18年	941,600	537,100	1,478,700
平成19年	870,900	536,600	1,407,500
平成20年	857,900	509,500	1,367,400
平成21年	840,700	570,000	1,410,700
平成22年	781,000	524,100	1,305,100

資料:市観光白書

金津創作の森アートコア利用状況の推移

単位:人

年度	利用者数
平成18年度	104,578
平成19年度	119,751
平成20年度	92,792
平成21年度	108,622
平成22年度	75,150

資料:(財)金津創作の森財団

8. 融

(1) 財政 予算の状況

平成23年度一般会計予算(当初)

単位:千円

歳 入		歳 出	
市 税	4,167,919	議 会 費	153,624
地方譲与税	128,000	総 務 費	1,157,809
地方交付税	2,800,000	民 生 費	4,072,747
国庫支出金	1,311,393	衛 生 費	816,029
県支出金	1,000,330	労 働 費	224,412
分担金・負担金	288,394	農林水産業費	657,383
使用料・手数料	168,688	商 工 費	472,539
財産収入	27,154	土 木 費	1,228,919
繰 入 金	180,178	消 防 費	674,395
市 債	1,105,200	教 育 費	1,219,141
そ の 他	942,744	公 債 費	1,424,197
		そ の 他	18,805
合 計	12,120,000	合 計	12,120,000

平成23年度各特別会計予算(当初)

単位:千円

会 計 名		予 算 額
特別会計	国民健康保険特別会計	3,193,900
	後期高齢者医療特別会計	284,900
	産業団地整備事業特別会計	4,275
	農業者労働災害共済特別会計	5,160
	モーターボート競走特別会計	2,270,000
企業会計	公共下水道事業会計	2,384,926
	水道事業会計	1,150,357
	工業用水道事業会計	10,654
	農業集落排水事業会計	76,853
芦原温泉上水道財産区水道事業会計		205,746
合 計		9,586,771

決算の状況

平成22年度各会計決算状況

単位:千円

会計名	歳入	歳出	差引	繰越財源	実質収支
一 般 会 計	17,712,245	17,224,260	487,985	59,446	428,539
国民健康保険特別会計	3,070,354	3,068,314	2,040		2,040
老人保健特別会計	3,010	2,942	68		68
後期高齢者医療特別会計	286,833	286,704	129		129
産業団地整備事業特別会計	32	285,608	285,576		285,576
農業者労働災害共済特別会計	2,206	1,714	492		492
モーターボート競走特別会計	1,526,280	1,525,850	430		430

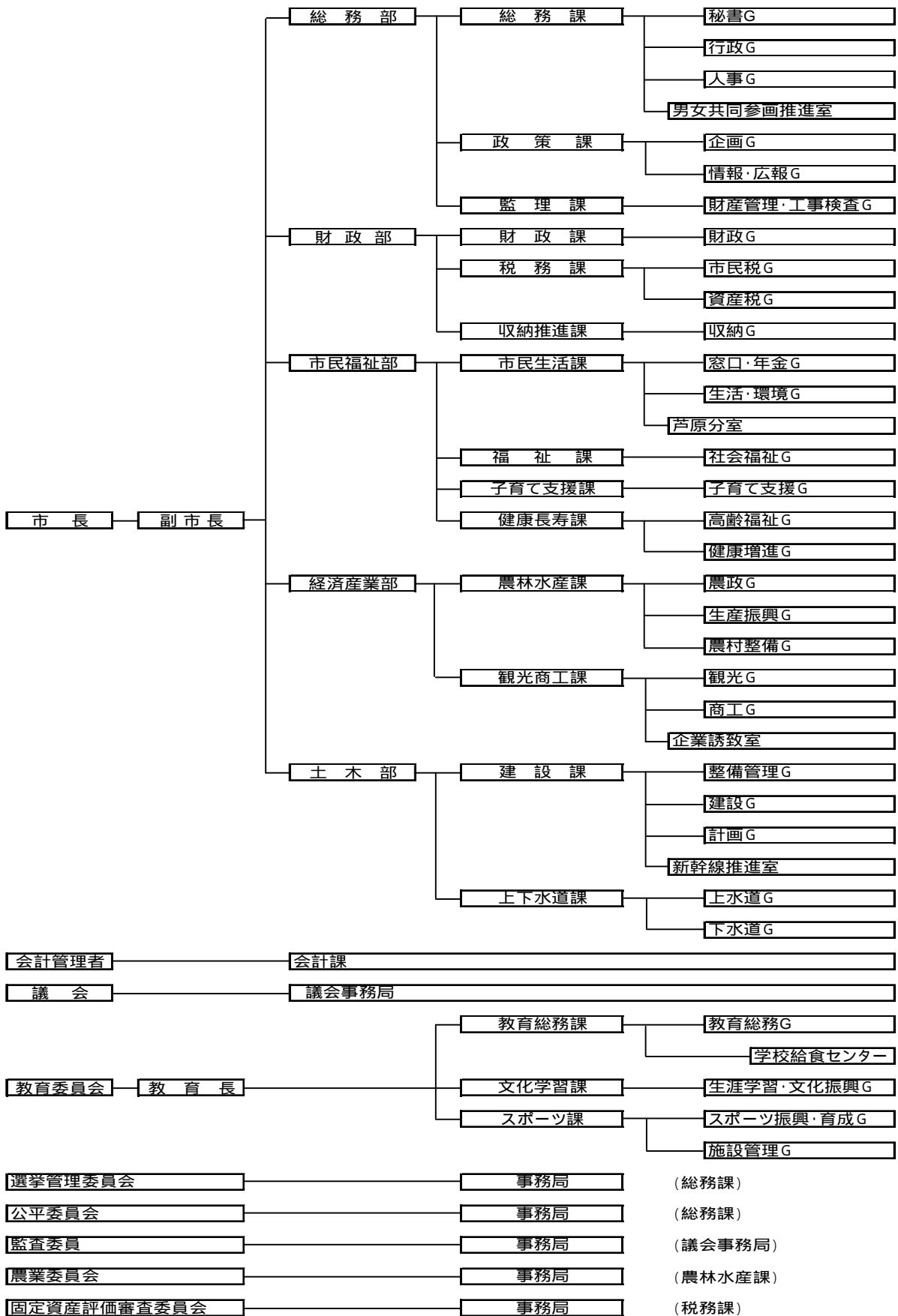
平成22年度企業会計決算状況

単位:千円

会 計 名	歳入	歳出	差引	
公共下水道事業会計	収益的収支	1,002,990	980,105	22,885
	資本的収支	865,551	1,237,320	371,769
水道事業会計	収益的収支	757,612	747,346	10,266
	資本的収支	115,560	384,745	269,185
工業用水道事業会計	収益的収支	10,996	9,926	1,070
	資本的収支	0	0	0
農業集落排水事業会計	収益的収支	50,810	49,323	1,487
	資本的収支	10,436	25,690	15,254

(2) 行政組織
事務組織・機構

平成23年4月1日現在



あわら市のあゆみ

年月日	芦原町のあゆみ	金津町のあゆみ
1883(明治16)年	9月	温泉が発見される
1954(昭和29)年	10月	金津町・伊井村・坪江村・細呂木村・吉崎村が合併し、新金津町が誕生
1955(昭和30)年	2月	劔岳村を編入合併
	3月	芦原町・本荘村・北潟村が合併し、新芦原町が誕生
	7月	旧本荘村のうち竹松、西今市、藤沢、玉ノ江が三国町へ、新用、馬場が金津町に編入
	8月	旧坪江村の一部が丸岡町へ編入
1956(昭和31)年	4月	芦原大火 旅館16軒、民家 309戸が全焼 損害額52億3000万円(当時)
	5月	上新橋完成
1960(昭和35)年	3月	細呂木小学校統合校舎完成
1961(昭和36)年	4月	下新橋完成
1963(昭和38)年	1月	38豪雪
1964(昭和39)年	12月	町民体育館完成
1965(昭和40)年	7月	町営プール(50m)完成
	9月	芦原中学校完成
	11月	芦原保育園完成
	12月	町民体育館完成
1966(昭和41)年	4月	統合金津中学校完成
1968(昭和43)年	3月	吉崎湖岸線道路(吉崎～細呂木)開通
	7月	金津保育所完成
	9月	三国競艇が芦原町舟津地籍に移転、芦原町の競艇開催(月2回)始まる
	10月	本荘保育園完成
1969(昭和44)年	9月	芦原中学校が福井国体サッカー会場となる
	11月	金津中学校が福井国体レスリング会場となる
1970(昭和45)年	4月	石塚橋完成
	5月	上水道拡張工事完成
	6月	社会福祉センター・児童館完成
	7月	福井坂井地区広域市町村圏事務組合発足
	8月	三国・金津・芦原環境衛生組合発足
	12月	社会福祉センター完成
1971(昭和46)年	7月	県道桑原橋完成
	8月	細呂木保育所完成
	4月	芦原観光会館完成
	7月	統合金津東小学校完成
1972(昭和47)年	4月	御迎橋架替工事完成
	7月	林道市野々・刈安線開通
	10月	学校給食センター完成(米飯給食開始)
	2月	坂井北部丘陵地開拓建設事業がスタート
1973(昭和48)年	3月	芦原・三国・金津町の共同葬斎場完成
	9月	坪江保育所完成
	1月	国鉄三国線廃線
1974(昭和49)年	3月	国鉄金津駅が芦原温泉駅、芦原駅が芦原湯町駅と改称される
	5月	金津東幼稚園、伊井保育所完成
	8月	北潟保育園完成
	11月	水屋橋完成
1975(昭和50)年	1月	嶺北金津消防署庁舎完成
	5月	嶺北縦貫道路開通
	8月	坂井郡環境衛生組合発足
	11月	嶺北金津駅前広場完成
1976(昭和51)年	3月	清間橋完成
	6月	町営住宅馬場団地完成
	7月	広域圏清掃センター完成(金津町)
	11月	劔岳保育所完成
1977(昭和52)年	4月	芦原北保育園完成
	5月	町民武道館完成
1978(昭和53)年	2月	中央公民館完成(現湯のまち公民館)
	3月	勤労青少年ホーム、熊坂保育所完成
	7月	坂井郡環境衛生センター完成(坂井町)
	11月	役場庁舎移転(現市役所金津庁舎)

年月日	芦原町のあゆみ	金津町のあゆみ	
1977(昭和52)年	5月	宮前橋完成	
	8月	本荘公民館完成	
	10月	芦原湯町駅舎完成(現あわら湯のまち駅)	
	11月	北潟湖畔花菖蒲園完成	
1978(昭和53)年	10月	坂井北部丘陵地帯農免道路開通(現坂井北部フルーツライン)	
	12月	老人福祉センター百寿苑完成	
1979(昭和54)年	3月	北潟公民館完成	健康センター完成
	4月		浦安橋完成
	10月		細呂木北保育所完成
1980(昭和55)年	2月	公共下水道事業(第1期)に着手	
	4月	芦原南保育園完成	金津幼稚園完成
	5月		第1回金津トリムマラソンを開催
	6月	上重橋完成	
1981(昭和56)年	1月	56豪雪	
	6月		公共下水道事業(第1期)に着手
	7月	集中豪雨(床下浸水、土砂崩れ、水田の冠水) 役場新庁舎(現市役所芦原庁舎)完成	集中豪雨(竹田川と宮谷川の氾濫により床上浸水多数発生)
	8月	坂井北部丘陵団地センター完成	
1982(昭和57)年	1月		老人福祉センター市姫荘完成
	3月	北陸新幹線芦原温泉駅停車が決まる	
	5月	温泉5丁目大火発生、被災世帯数10世帯、被災人員35人	
	7月		柿原農村運動広場完成
	8月	城新田区に不燃物処理場完成	劔岳農村環境改善センター完成
	11月	第1次芦原町日中友好親善訪問団訪中	
1983(昭和58)年	4月		県立金津高等学校開校
	5月	中国紹興市との国際友好市町締結調印	B & G海洋センター完成
	9月	農業者トレーニングセンター完成	
	11月	第1回ゆのまちマラソン大会を開催	中央公民館・図書館完成
1984(昭和59)年	2月	59豪雪	
	3月		町営住宅馬場第2団地完成
	6月	町営テニスコート完成	
	7月	新芦原町章を制定 公共下水道一部供用開始 芦原温泉開湯100周年等記念祭を開催(町制施行50年、合併30年、開湯100年) 藤野巖九郎記念館が落成	
	9月	北陸自動車道金津インターチェンジ新設	
	10月	町民運動場国影グラウンド完成	
1985(昭和60)年	1月	北陸新幹線芦原温泉駅の現駅併設決定	
	2月	窓口事務オンラインシステム稼働	
	10月		公共下水道一部供用開始
	12月		役場庁舎改築工事完成
1986(昭和61)年	60豪雪		
	1月	前年末に続き2度目の豪雪、町雪害対策本部を設置	
	3月	消防本部庁舎新築移転(現嶺北芦原消防署) 保健センター完成	
	5月	国営坂井北部総合農地開発事業が完工	国営坂井北部総合農地開発事業が完工
	8月	芦原中学校生徒による第1次芦原町日中友好親善少年使節団が訪中	
	9月	紹興市へ初の海外留学生(1年間)派遣	
	10月	県道福井加賀線新芦原橋完成	高塚跨線橋開通
1987(昭和62)年	11月		養護老人ホーム雲雀ヶ丘寮県から移譲
	1月	国鉄バス(芦原温泉駅～芦原湯町間)廃止	
1988(昭和63)年	3月	塩尻橋完成	細呂木公民館完成
	2月	カーニを町技(町のスポーツ)に選定	金津保育所、伊井公民館完成
	4月	町立図書館が完成 中国紹興市から日本料理研修生が来町	
1989(平成元年)	4月	中国紹興市から農業研修生が来町	
	10月		町合併35周年・町制100周年記念式典を開催

年月日	芦原町のあゆみ	金津町のあゆみ
1990(平成2)年	2月	雲雀ヶ丘寮に特別養護老人ホーム、デイサービスセンター併設
	4月	財務会計オンラインシステム稼働
	5月	芦原湯町駅前周辺整備工事完成
	7月	国際交流センターオープン
	8月	第1回あわらカップカーヌーポロ大会を開催 横垣古墳発掘
1991(平成3)年	3月	金津中部工業団地造成工事完了 統合金津東保育所完成
	10月	芦原中学校と紹興市師範専科附属中学校が、友好交流推進に関する合意書に調印 中国紹興市から日本語研修生が来町
1993(平成5)年	2月	住居表示実施(川北地区)
	4月	広域プロジェクト「越前・加賀みずといで湯の文化連邦」を1市5町で形成
	7月	芦原町・紹興市友好市町締結10周年記念式典を開催
	8月	剣岳コミュニティセンター完成
1994(平成6)年	5月	セントピアあわら完成
	9月	住居表示実施(川南地区の一部)
	10月	広域圏新清掃センター稼働
1995(平成7)年	3月	統合細呂木保育所完成
1996(平成8)年	3月	竹田川河川公園完成
	6月	トリムパークかなづ(体育館・多目的グラウンド・ゲートボール場)開園
	8月	インターネットホームページ開設
	10月	広域圏清掃センター余熱利用施設「YONETSU-KAN ささおか」開館
1997(平成9)年	1月	ロシア船籍タンカーナホトカ号の重油が芦原海岸に漂着、町ロシアタンカー油流出事故災害対策本部を設置
	8月	インターネットホームページ開設
1998(平成10)年	3月	金津創作の森ガラス工房・産業展示館完成
	4月	芦原町災害対策初動マニュアルを策定
	10月	蓮如の里会館完成 剣岳地区農業集落排水施設完成
1999(平成11)年	1月	郷土かるたあわら完成
	3月	北瀧湖ハミングロード・アイリスブリッジ完成 北瀧湖畔わくわく祭開催
	4月	広域圏最終処分場完成
	7月	北瀧湖アクアスロン大会開催
	10月	ねんりんピック'99 ふくい太極拳交流大会開催 ねんりんピック'99 ふくいゴルフ競技開催
	12月	住居表示完了(川南地区)
2000(平成12)年	2月	坂井郡介護保険広域連合設立
	4月	子育て支援センター開設
	7月	福祉バス運行
2001(平成13)年	2月	同報系防災行政無線開局
	4月	情報公開制度スタート
	9月	北瀧湖畔観月の夕べ開催
	11月	セントピアあわら200万人達成
2002(平成14)年	4月	近隣公園「クレヨンランドかなづ」完成
	10月	芦原町・金津町合併協議会設立
2003(平成15)年	7月	芦原町・金津町合併調印
	8月	えちぜん鉄道三国芦原線全線運行開始
	10月	ケーブルテレビ第1期エリア供用開始

年月日	あわら市のあゆみ	
2004(平成16)年	3月 1日 あわら市誕生(開庁式) 市長職務執行者に奈須田和彦旧芦原町長が就任	
	4月 4日 第1回あわら市長選挙告示 初代市長に松木幹夫旧金津町長が無投票当選	
	27日 北瀧湖畔公園オープン	
	5月 1日 チャンネルあわら29(行政チャンネル)文字放送開始	
	6月 6日 あわら市誕生記念式典	
	7月 1日 チャンネルあわら29映像放送開始 4日 第1回あわら市トリムマラソン	
	8月 1日 あわら温泉開湯120周年祭(~9日)	
	9月21日 第1次あわら市友好訪中団派遣(~25日) 22日 あわら市・紹興市友好都市関係の継続発展に関する議定書締結	
	10月 3日 スポレク福井2004開催(エアロビック、ターゲットバードゴルフ ~4日) 17日 第1回あわら市民体育祭	
	11月 6日 第1回あわら市民文化祭(~7日) 13日 お座敷列車で行く「市民融和の旅」(京都方面) 17日 ケーブルテレビ第2期エリアサービス開始	
	2005(平成17)年	1月 9日 第1回あわら市成人式 31日 あわら市まちづくり計画(総合振興計画・都市計画マスタープラン)策定委員会発足
		2月 1日 あわら市商工会合併基本協定締結
		4月 3日 細呂木保育所公設民営化「社会福祉法人さくら福祉会」
		5月15日 第2回あわら市トリムマラソン 29日 第47回福井県緑化大会 in あわら開催
		6月 9日 秋篠宮殿下ご夫妻市内瓢箪園場御視察 12日 第1回あわら市議会議員選挙告示
		7月20日 あわら市・福井工業大学相互協力協定調印式
		10月 2日 第2回あわら市民体育祭 13日 第2次あわら市日本中国友好訪問団派遣
11月 1日 コミュニティバス運行開始 5日 第2回あわら市民文化祭(~6日)		
12月 1日 ケーブルテレビ第3期エリアサービス開始(市内全域整備完了)		
2006(平成18)年		1月17日 代官山斎苑完成
		4月 2日 金津東保育所公設民営化「社会福祉法人刈安福祉会」 本荘幼稚園公設民営化「社会福祉法人本荘すこやか福祉会」 21日 第3回あわら市トリムマラソン
		6月 3日 県道細呂木停車場北瀧線日の出橋完成 22日 あわら市総合振興計画策定 新市建設計画の変更(統合中学校建設決定)
	10月 1日 第3回あわら市民体育祭 3日 あわら市都市計画マスタープラン策定	
	11月 4日 第3回あわら市民文化祭(~5日) 11日 開田橋完成 16日 第3次あわら市友好訪中団派遣(~20日)	
	2007(平成19)年	1月15日 自治基本条例を考えるあわら市民会議発足
		3月23日 藤野巖九郎と魯迅胸像除幕式
		4月 1日 芦原庁舎と金津庁舎を統合 北瀧幼稚園公設民営化「社会福祉法人アイリス福祉会」 15日 あわら市長選挙告示 23日 橋本達也市長初登庁
		5月20日 第4回あわら市トリムマラソン
		9月23日 第4次あわら市友好訪中団派遣(~27日)
10月 7日 第4回あわら市民体育祭		
11月 3日 第4回市民文化祭(~4日) 17日 金津三国線開通		
2008(平成20)年		3月 1日 あわら市・永平寺町証明書広域自動交付機開始式
		5月18日 第5回あわら市トリムマラソン
	9月23日 第5次あわら市友好訪中団派遣(~26日)紹興市と友好都市締結25周年	
	10月 5日 第5回あわら市民体育祭	
	11月 2日 第5回あわら市民文化祭(~3日)	

年月日		あわら市のあゆみ	
2009(平成21)年	3月 1日	あわら市誕生5周年記念式典	
		市民憲章制定	
		市の花・木・鳥制定(花菖蒲・梅・白鷺)	
		高知県香美市と姉妹都市締結	
	4月 1日	金津雲雀ヶ丘寮公設民営化「社会福祉法人あわら市社会福祉協議会」	
	5月17日	第6回あわら市トリムマラソン	
	6月14日	第2回あわら市議会議員選挙告示	
10月	4日	第6回あわら市民体育祭(新型インフルエンザのため中止)	
	31日	第6回あわら市民文化祭(～11月1日)	
2010(平成22)年	2月28日	総合型地域スポーツクラブ「あわらトリムクラブ」設立	
	3月26日	「市民エコ会議」設立	
	4月 1日	あわら市観光協会があわら湯のまち駅舎内に移転。一般社団法人格を取得	
	5月	16日	第7回あわら市トリムマラソン
		26日	芦原温泉芸妓協同組合検査全焼
	10月	3日	第7回あわら市民体育祭
		30日	第7回あわら市民文化祭(～31日)
2011(平成23)年	2月 1日	あわら北潟風力発電所「あわら夢ぐるま」営業運転開始	
	3月	市内全小中学校の耐震化完了	
	4月	4日	芦原幼稚園開園
		17日	橋本市長再選
	5月15日	第8回あわら市トリムマラソン	
	10月	2日	第8回あわら市民体育祭
		15日	第1回越前あわら・三国温泉博覧会開催(～11月13日)
		29日	第8回あわら市民文化祭(～30日)
11月 1日	あわら温泉湯のまち広場オープン		

あわら市市勢要覧 資料編 発行:平成24年3月 編集:あわら市総務部政策課 <http://www.city.awara.lg.jp>