

# あわら

2009

1

第59号

平成21年1月15日発行



## Contents

- 新春のごあいさつ ..... 2
- 所得税・市県民税の申告について ..... 3～5
- まちかどgraffiti ..... 6
- まなびの広場 ..... 7
- 男女共同参画・子育て支援センター ..... 8～9
- 創作の森通信 ..... 10
- お知らせ ..... 11～15
- 暮らしのカレンダー（2月） ..... 16

ゆうゆうと 人が輝く いやしと創作のまち





## 新春のごあいさつ



新年あけましておめでとうございます。  
市民の皆さまには、お健やかに新春をお迎えのことと、  
心からお慶び申し上げます。

旧年中は、公私にわたり、皆さまから温かいご支援をいただき、厚くお礼を申し上げます。本年も、市民の皆さまの福祉の向上とあわら市の発展に向けて、全力を尽くす所存でありますので、一層のご理解とご協力を賜りますようお願い申し上げます。

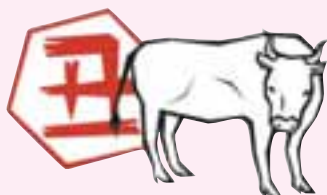
さて、去年は、市民の皆さまに大変ご心配をお掛けしておりました中学校問題に、一応の決着をみることができました。結論といたしましては、当初私が目指していた内容からは後退したといわざるを得ませんが、芦原中学校と金津中学校の存続を前提とした改修に道筋がついたということは、市民の皆さまのご支援とご要望をようやく一つの結果として表すことができたということであり、感慨もひとしおであります。

今後は、基本計画や実施設計などの手続を経て、あわら市の将来を担う子どもたちが、安心して学習し、可能性の芽を伸ばすことができるよう、両中学校の同時着工を念頭に、耐震補強工事が急がれる7つの小学校につきましても、一日も早い改修の実現に努めて参ります。

一方、目を外に転じると、米国発の経済不況はかつての大恐慌の様相すら帯びており、各国の懸命のてこ入れにもかかわらず、いまだ回復の糸口すら見出せない状況にあります。こうした世界的な経済危機にこそリーダーシップを発揮すべきわが日本ではありますが、国では、衆参両院のねじれが原因なのか、景気の回復はおろか、地方の振興や発展には至っていないのが現状であります。

こうした閉塞感の強い昨今の社会情勢ではありますが、本年3月に合併5周年を迎えるあわら市といたしましては、北陸新幹線開業に伴う周辺整備や、芦原庁舎の利活用など山積する課題に向き合い、着実にこれを解決するとともに、「若い世代が住み、生み、育てたくなるまち」の実現のため、子育て支援制度の充実、産業の振興といった活性化策にも積極的に取り組んで、市民の皆さまに住んでよかったと思われるまちづくりを進めて参りたいと考えております。

結びに当たり、市民の皆さまには、市政へのより一層のご支援とご理解をお願い申し上げますとともに、本年が、皆さまにとりまして、幸多い年となりますよう、心からお祈り申し上げます、年頭のごあいさつといたします。



あわら市長 橋本 達也

# 所得税と市・県民税の申告は3月16日までに！

平成20年分の所得税と市・県民税の確定申告相談は、2月16日(月)から3月16日(月)までとなっています。期間中、次のとおり申告相談窓口を設けますので、期限までに、必ず申告してください。

なお、期限近くになりますと、相談窓口は大変混み合いますので、早めに申告を済ませましょう。

■受付時間 午前の部 8:30～11:30 午後の部 13:00～17:00

■相談時間 午前の部 8:30～12:00 午後の部 13:00～17:30

■申告場所 市役所1階 1101会議室

月	日	曜日	対 象 地 区
2	16	月	轟木・新田・東善寺・谷畠・上番・根上り・仏徳寺・中番
	17	火	新・古・東・六日・旭・新富・天王・水口・十日・脇出・上八日・八日
	18	水	下番・玉木・河間・宮前公文・北本堂・角屋・中浜
	19	木	下八日・坂ノ下・稲荷山・千束・新用・馬場・春日・榛ノ木原・中央・北稲越
	20	金	向ヶ丘・若葉台・桜ヶ丘・東山・後山・清滝・鎌谷・櫛・権世・権世市野々・吉崎地区
	23	月	国影・井江葎・横垣・重義・番田・田中々・堀江十楽・布目・赤尾・富津
	24	火	中川・東田中・瓜生・南疋田・北疋田・次郎丸・御簾尾・北野・北・前谷
	25	水	伊井・古屋石塚・桑原・清間・矢地・菅野・南稲越・河原井手・池口
	26	木	北潟東・北潟西・浜坂・波松・城・城新田・番堂野・十三
3	27	金	滝・青ノ木・宮谷・山室・高塚・清王・山西方寺・柿原・山十楽
	2	月	坂口・蓮ヶ浦・細呂木・橋屋・樋山・指中・沢・嫁威・細呂木駅前・日の出
	3	火	舟津・二面・牛山・松影・新成・宮王
	4	水	笹岡・熊坂・下金屋・畝市野々・牛ノ谷・上野・名泉郷
	5	木	温泉地区・御鷹・光明・翠明・河水苑
	6 ～ 16	金 ～ 月	全 地 区

※ 土・日曜日は、受け付けていません。

## 確定申告が必要な人

- 事業所得(農業所得など)や不動産所得のある人 (必ず、各自で収支計算書を作成してください)
- 譲渡所得のある人
- 給与の年収が2,000万円を超える人や2カ所以上から給与を受けた人
- 給与や退職所得以外の所得合計額が20万円を超える人
- ふるさと納税制度などを利用して、市町村や県などに5,000円を超える寄付を行った人

※ 申告には、源泉徴収票、生命保険料などの支払証明書、領収書、収支計算書、印かんなどが必要です。

■問合せ 税務課 市民税G ☎73-8011 三国税務署 ☎81-3211

## インターネットで 申告書の作成を！



国税庁のホームページ (<http://www.nta.go.jp>) の「確定申告書等作成コーナー」では、画面の案内に従って金額などを入力すれば、税額などが自動計算され、所得税や消費税（個人）の確定申告書や青色決算書などが作成できます。申告書を作成した後は、同コーナーの画面上からそのままe-Taxを利用して税務署に送信（申告）することもできます。

なお、e-Taxのご利用に当たっては、事前に電子申告等開始届出書の提出(e-Taxホームページからオンライン提出が可能)と電子証明書の取得（手数料500円）、ICカードリーダライタなどの購入などの準備が必要です。

詳しくはe-Taxホームページをご覧ください。

<http://www.e-tax.nta.go.jp/>

## 所得税の確定申告をされる人へ

市役所 1 階の申告会場に隣接してe-Taxコーナーを設置します。

次の期間は、三国税務署の職員がサポートしますので、ぜひご利用ください。

○と き 2月18日(水)～20日(金)

○時 間 9:30～12:00、13:00～16:00

## 公的年金受給者の 確定申告書作成説明会

● 中央公民館（市姫一丁目 9-18）

2月4日(水) 9:30～11:30

13:30～15:30

説明会では、確定申告書を作成し、提出することができますので、公的年金などの源泉徴収票や生命保険料控除、損害保険料控除に関する証明書、印かんなどを持参してください。

また、会場にはパソコンをご用意しますので、その場からe-Taxを利用して送信（申告）することもできます。

## 住民税の住宅ローン控除

所得税から、住宅ローンの控除額を引ききれなかった人は、次の要件をすべて満たす場合に限り、市への申告により、21年度住民税（所得割）から控除されます。

### <要件>

- ①11年から18年までに居住を開始した人
- ②所得税の住宅ローン控除を受けている人
- ③税源移譲により、所得税から控除できなくなった住宅ローン控除がある人

### <申告期限と方法>

21年3月16日までに、住民税の住宅借入金等特別税額控除額申告書(税務課備付)を提出してください。

### <申告書の提出先>

◇年末調整のみの人

源泉徴収票を添付して市税務課へ提出

◇所得税の確定申告をされる人

所得税の確定申告書と一緒に税務署へ提出

20年以降、住民税の住宅ローン控除の適用を受けるためには、毎年申告が必要となります。

申告書は、市ホームページからダウンロードすることができますので、ご利用ください。

<http://www.city.awara.fukui.jp/page/zeimu/zyuutakuarirekin.html>

■問合せ 税務課 市民税G ☎73-8011

平成20年分確定申告の相談および申告書の受付期間

税 目	相談・申告書の受付期間
所 得 税	2月16日(月)～3月16日(月)
贈 与 税	2月2日(月)～3月16日(月)
消費税および地方消費税 (個人事業者)	3月31日(火)まで

税務署では、確定申告の不明な点についてアドバイスをを行い、自分で確定申告書を作成する“自書申告”を推進しています。

ご理解とご協力をお願いします。

■問合せ 三国税務署 ☎81-3211

## ただ今、固定資産の調査中！

固定資産税は、毎年1月1日現在で、市内に土地や家屋などの固定資産を所有している人に課税しています。市では、21年度の課税事務を進めるため、20年中の土地と家屋の異動（所有権移転など）について、調査・整理を行っています。

次の条件に当てはまる人は、1月30日(金)までに税務課資産税G（☎73-8012）へご連絡ください。

### ●20年中に家屋を取り壊した人

ただし、法務局（登記所）へ「滅失登記」をした人や取り壊した後に新築し、既に家屋調査を終えた人は除きます。

### ●20年中に家屋を新（増）築した人

ただし「建築確認申請」「新（増）築登記（建物表示登記）」を済ませた人や家屋調査を終えた人は除きます。

## 法人・個人事業者の皆さんへ

### 償却資産の申告をお忘れなく！

固定資産税は、土地や家屋のほか、償却資産にも課税します。

会社や個人で事業をされている人は、毎年1月

1日現在で、事業用として所有している償却資産（機械・器具・備品など）を忘れずに申告してください。

20年度の税制改正において、減価償却資産の耐用年数が改正されたので、21年度の申告から改正後の耐用年数を用いることになります。

### 申告期限 1月30日(金)

（事務処理の関係上、1週間前までに提出くださるようご協力をお願いします。）

### 課税対象例

#### ●商店

レジスター、陳列台、冷暖房機、自販機、看板など

#### ●理容・美容業

理容・美容椅子、鏡、消毒器、長椅子など

#### ●金属加工業

旋盤、フライス盤、ボール盤、プレス機、溶接機など

#### ●クリーニング業

洗濯機、乾燥機、プレス機、脱水機など

#### ●印刷・製本業

各種印刷機、断裁機、自動折りたたみ機など

#### ●飲食・接客業

カウンター、ソファ、インテリア、音響装置など

■問合せ 税務課 資産税G ☎73-8012

気まま？

よもやま!?

ありのまま!!

市長コラム

### 第19話「植え込みのなかの宇宙」



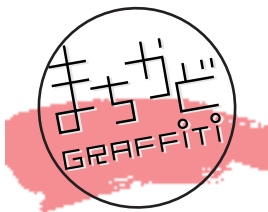
ある寒い朝、市役所の植え込みの中を掃除しているお年寄りの姿が見えました。これくらいのことはシルバー人材センターに依頼せず、職員がやればいいのかと思ったものでした。

ところが、実態は近所のおばあさんの奉仕作業であり、しかも何年にもわたって続けておられるとのこと。驚いた私は、せめてもとの思いでお礼状を差し上げた次第です。

ところで、私が議員時代に出していた議会報告書の最下段には、「ASK NOT WHAT YOUR CITY CAN DO FOR YOU, ASK WHAT YOU CAN DO FOR YOUR

CITY.」と印刷していました。ケネディ元大統領の言葉をもじったもので、「市が何をしてくれるかではなく、あなたが市に何ができるかを問おう」という意味です。

たぶんこのおばあさんは、そのようなことを考えて掃除をされていたのではないと思います。生かされ方についてのごく自然な自覚からだったのではないかと想像されます。自分が生かされているのは家族やまわりの人々、あるいは地域や社会のお陰であり、結局、それは宇宙につながっているという自覚からだったのではないのでしょうか。



## 古屋石塚テクノパーク 土地売買契約調印式

◆12月4日 市役所



来年3月の完成に向け整備を進めている古屋石塚テクノパークの一区画について、市内に本社がある事業所と土地売買契約の調印式を行いました。進出第1号となるこの事業所は、テクノパーク工場に事業を集約して業務の効率化を図る予定です。

## 金津雲雀ヶ丘寮でもちつき

◆12月10日 金津雲雀ヶ丘寮



金津雲雀ヶ丘寮で坂井地区青年農業者クラブによるもちつき慰問が行われました。今年米寿を迎えた中澤芳子さんがうす取りをすると、見守るお年寄りから大きな掛け声が上がっていました。つきたてのモチは、おろしモチなどにして皆に振る舞われました。

## あわら市民憲章案などを提言

◆12月12日 市役所



自治基本条例を考えるあわら市民会議が、市民憲章と市のシンボルとなる花、木、鳥についての案を市長に対し提言しました。市民から寄せられた案をまとめて、花は「花菖蒲」、木は「梅」、鳥は「白鷺」としました。市民憲章は、多くのキーワードを凝縮し短い言葉に置き換えて7つの箇条書きに仕上げました。議会の議決を経て3月1日の市誕生5周年記念式典で正式に披露されます。

## おんせんぐみ 「音泉組」JR芦原温泉駅でミニコンサート

◆12月13日 JR芦原温泉駅



市内で活動している音楽グループ「音泉組」が、市社会福祉協議会が行っている歳末たすけあい募金運動とタイアップして、JR芦原温泉駅構内でミニコンサートを行いました。メンバーがギターを弾きながら数々の曲を披露し募金協力を呼び掛けると、歌が終わるたびに聴衆から拍手とともに募金が寄せられていました。

## St. Pia Festival (セントピアフェスティバル)

◆12月20日 セントピアあわら



12月1日から元旦まで開かれたセントピアフェスティバル。各種ステージイベントやディスプレイアート、新春舞踊などさまざまな催しが行われました。20日のクリスマスマジックショーでは、次々に繰り広げられる手品に「すごーい」と歓声や拍手が起こっていました。

## 多機能型消防自動車・ 消防ポンプ自動車配置

◆12月22日 嶺北芦原消防署



多機能型消防自動車



消防ポンプ自動車

多機能型消防自動車があわら消防団第1分団に、消防ポンプ自動車があわら消防団第9分団に、それぞれ配置されました。多機能型消防自動車は、消火用、救助用、救急用資機材などを積載し、後部積載部はFRP樹脂性ガルウイング式扉の全面開口構造を採用しています。消防ポンプ自動車は、毎分2000リットル以上の放水能力があり、大型照明灯や乗降ステップの延長、昇降装置付きの小型動力ポンプを積載するなど装備も大変充実しています。

ご紹介するのは、  
最近入った本の一部です。

あんない

<一般書 文学>

- あした吹く風 (あさのあつこ)
- 悼む人 (天童 荒太)
- 告白 (湊 かなえ)
- 彼岸花 (宇江佐真理)
- 天使のとき (佐野 洋子)
- ジャッキー・ケネディ大統領夫人、  
最後の一日 (アダム・ブレイヴァー)
- 人情屋横丁 (山本 一力)
- オリンピックの身代金 (奥田 英朗)
- 三国志・赤壁の戦い (童門 冬二)
- フロンティア、ナウ (野崎 雅人)
- 十津川警部捜査行 13 (西村京太郎)
- けちゃっぷ (喜多ふあり)
- 雲仙・島原湯煙地獄 (梓 林太郎)
- イン・パラダイス (渡辺 容子)
- レンアイ相談 (小手鞠るい)

<一般書 その他>

- 知識ゼロからの手抜き掃除  
(らくらくお掃除研究会)
- Xデーにそなえる新型インフルエンザ  
完全対策ブック (岡田 晴恵)
- 失敗しないバラづくり (村田 晴夫)
- 子どもが本好きになる七つの法則  
(有元 秀文)
- 女性の再就職力 (坂巻美和子)
- 東京タワーが見た日本 (堺屋 太一)
- すべての病は「気」から! (川嶋 朗)
- 努力は決して裏切らない (平井 伯昌)
- はじめての水引アート (梶 政華)
- 最後の冒険家 (石川 直樹)
- やきもの見方・楽しみ方 (北浦 牧夫)
- チェンジング・ブルー (大河内直彦)
- 忠臣蔵 (秋山 駿)

<児童書>

- 忍たま乱太郎へんなドクたまの段  
(尼子騒兵衛)
  - たこあがるかな (秋山 幸雄)
  - 忍者サノスケじいさんわくわく旅 13  
(なすだみのる)
  - ロンド国物語2 (エミリー・ロッド)
  - マンディ(ジュリー・アンドリュース)
  - チームあした (吉野万理子)
  - すましたペンギンさんきょうだい  
(あいざわ あゆむ)
  - エゾオオカミ物語 (あべ 弘士)
  - てんごくのおとうちゃん (長谷川義史)
  - ケンケンとムンムン (なんぶかずや)
  - 子どもがつくるのはらうた3  
(工藤 直子)
  - えんぴつくん(ブルース・イングマン)
  - しあわせの子犬たち(メアリー・ラバット)
- は芦原図書館にあります。  
● は金津図書館にあります。  
● は両館にあります。



## フットサル全国大会出場選手激励会

### 第14回全日本ユース(U-15)フットサル大会

12月15日、北信越代表として全国大会に出場する芦原中学校サッカー一部の激励会を行いました。1月10日から12日まで、福岡県北九州市立総合体育館で開かれる大会に向け、選手たちは「オーッ!」と元気に握りこぶしを上げていました。



### あわら市青壮年団親善ボウリング大会

- とき 2月15日(日) 14:00~16:00
- ところ 福井空港ボウル
- 対象 各地区青壮年団員、女性も大歓迎
- 参加料 1チーム(4人) 2,000円  
(青壮連協未加盟団の参加料は4,000円)
- 締切り 2月4日(水)
- 問合せ 文化学習課 ☎73-8041



### 金津図書館 休館のお知らせ

金津図書館は、2月17日(火)と18日(水)の2日間、蔵書点検のため休館いたします。

芦原図書館は、通常どおり開館いたします。

~ 毎月15日は「青少年育成の日」 毎月第3日曜日は「家庭の日」 ~

「ねえ聞いて 口に出せない 心の声を」

芦原中学校 下家 幸希さん

「深めよう 家族の絆と 地域の輪」

金津中学校 澤田 陸斗さん

平成20年度 家族でつくる青少年健全育成標語優秀作



## あなたの周りでは？ ～その8～

市の男女共同参画推進条例では、市においてなすべきこと、また市民の皆さんや事業者の皆さんにしていいただきたいことなどがうたわれています。これに基づき、市では、市民や事業者、県や他の自治体と連携し、男女共同参画を推進しています。

例えば、講演会の開催、男女共同参画推進市民会議（ゆ〜み〜トライアングル）による出前講座、男女共同参画ネットワーク活動への補助、県が行っている研修や講演会の情報提供と参加者の募集などがあります。

市内の事業所をまわり、事業者や人事担当の方々から社内の現状と男女共同参画の取り組みについてお聞きしましたいろいろなご意見は、今後も施策に反映させたいと考えています。

市民の皆さんには各種行事に参加していただいているほかに、家庭や地域、職場、学校その他あらゆる場において男女共同参画の推進について考えていただいています。また、事業者の皆さんには、事業や活動において男女が協力して参画できる環境の整備に積極的に取り組んでいただいているところです。

行政と市民が協働し男女共同参画社会の実現に向け取り組んでいきましょう。

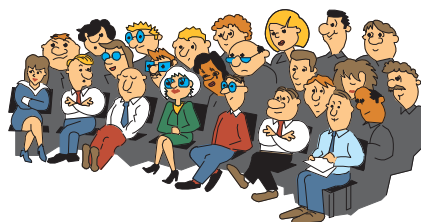


■問合せ 男女共同参画推進室 ☎73-8003

### ふくい女性活躍支援センター キャリア・アカデミー公開講座

- とき 2月21日(土) 13:30～15:00 (開場12:30)
- ところ ユー・アイふくい (県生活学習館)
- 講師 経済評論家 勝間 和代さん
- 内容 ビジネスパーソンに必要な思考法についての講演です。3人の子どもを育てながらフルタイムで仕事を続けている勝間さんが、日々実践している思考法や勉強は、働く女性にとって参考になるところが多くあります。マキンゼーやJPモルガン証券などで培った思考法についてのお話は付加価値の高い仕事をしたいビジネスパーソンにとっても参考となるでしょう。

- 受講料 無料
- 定員 200人 (事前申込みが必要です。)
- 申込み・問合せ  
県生活学習館 男女共同参画推進課  
☎41-4200 FAX 41-4201





# 子育て支援センターだより

◆電話相談・育児相談 月～金曜日 8:30～17:00 ☎73-5540  
◆みにルーム&わいわいルーム開放 月～金曜日 8:30～17:00

## ◆親子で遊ぼう

**とき** 2月4日(水) 10:30～11:30  
**ところ** 子育て支援センター  
**内容** 親子ふれあって楽しく遊びましょう  
**講師** 子育てマイスター 佐々木 真由美さん

## ◆食育健康講座

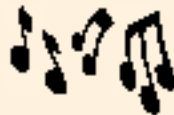
**とき** 2月18日(水) 10:30～11:30  
**ところ** 子育て支援センター  
**内容** 栄養士による食育講座  
市食生活改善推進員による  
おやつ試食と作り方

## ◆第2回リズムで遊ぼう

リズムにあわせて楽しく体を動かしましょう！  
**とき** 2月12日(木) 11:00～11:40  
**ところ** 子育て支援センター  
**内容** リズム体操  
**指導者** スポーツ専門指導員 堀 鈴子さん

## ◆お楽しみ会

**とき** 2月25日(水) 10:30～11:45  
**ところ** 子育て支援センター  
**内容** 2月生まれのお友達をお祝いしたり、みんな楽しく遊んだりしましょう。



## 子育て のポイントアドバイス

### <手づかみ食べ>

赤ちゃんにとって手づかみ食べは、自分で食べられるようになる練習であり「自分で食べたい」という欲求が出てきた発達の証でもあります。手づかみ食べを十分させてあげ、自分で食べる楽しさを体験させてあげましょう。手づかみしやすいようにご飯をおにぎりにしたり、野菜を大きめに切ったりして、子ども用のお皿に盛ってあげましょう。ただし、汁ものは少量にしておきます。食事の前に、汚れてもよいエプロンをつけたり、床に新聞紙やビニールシートを敷いたり、後片づけがしやすい準備をしてお母さんのイライラも少なくなりますね。手づかみ食べが上手になると、スプーンやフォークも使えるようになっていきます。



## 保育所(園)・幼児園開放デー

保育所(園)・幼児園に入園前のお子さんと保護者の人、市内の保育所(園)・幼児園の様子を見たり、園児たちと遊んでみませんか？

2月 5日(木) 金津保育所  
6日(金) 伊井保育所  
9日(月) 金津東保育所  
10日(火) 芦原南幼児園・北潟幼児園  
白藤保育園  
12日(木) 細呂木保育所

17日(火) 本荘幼児園・妙安寺保育園  
20日(金) 芦原保育所・善久寺保育園  
26日(木) 芦原北幼児園

### 【開放デーについてのお願い】

- ・ 開放時間は9:30から11:00までです。時間内であれば出入り自由です。
- ・ 申し込みは不要です。直接、保育所(園)・幼児園へお越しください。
- ・ 危険のないよう、必ず親子で遊んでください。

展 覧 会 & イベント



北欧の生活デザインと文化-展



- と き 1月17日(土)～3月8日(日)  
10:00～17:00 ※ 最終入場は16:30  
月曜休館 (祝日の場合は翌日)
- と ころ アートコアミュージアム-1、ギャラリー
- 観覧料 一般500円 高校生以下無料

世界中で愛されている北欧の日用品、椅子、照明、食器類など、そのデザインの特長や制作された社会背景に触れながら、そこに暮らす人々のライフスタイルの生活者としての視点・価値観など文化や風土などの側面も合わせて紹介します。

関連イベント 1月17日(土)

- ミニコンサート 13:00～13:50  
高木一美さんの美しいソプラノとピアノの調べ
- 開催記念講演 14:00～15:30  
テーマ:「北欧の生活デザインと文化について」  
展覧会の企画・監修者である、島崎信氏(武蔵野美術大学名誉教授)によるスライドレクチャー。  
会場:アートコアミュージアム-2 定員:80人  
※ どちらも展覧会観覧券が必要です。

森のワークショップ

●お話と創作体験

- と き 2月8日(日) 13:30～17:00
- と ころ 創作工房学習室
- 定 員 30人(先着順)
- 対 象 一般 ※親子参加可
- 講 師 有福一昭氏  
(「こどもの城」造形事業課長)
- 問合せ 財団事務局 ☎73-7800

遊びを中心とした幅広い活動の機会を提供し、子どもたちの心身の健全育成に寄与することを目的に、1985年に開館した「こどもの城」(東京)から講師を招き、造形活動のお話を伺い、体験制作を行います。あわせてこれまでのワークショップ記録も展示紹介します。

～平成20年度・森のワークショップ(全4回)の様子～



鉄でつくろう! (7月)



森の草で染めよう (9月)



自分の居場所に旗を掲げてカレーを食べよう! (8月)



竹で干支をつくろう (12月)

金津創作の森 開館10周年をむかえて・第10回

「これからもこの森と生活を共に」



創作の森入居作家 画家  
I.M.Hiroshi

「創作の森」に関わって、早14年あまりの歳月が流れた。若いころより、南スペイン・アンダルシアの太陽が年中さんさんと輝くコスタ・デル・ソルの海辺の村や、ロスアンゼルス・南カリフォルニアの海辺に住んでいたこと、また、ジャマイカ島・ネグリルにいたころを思い出すと、私には長い冬の季節のある日本は似あわない。特に、カンバスと油絵具の乾燥の遅い北陸地方の気候は、油彩画家にとっては致命的である。しかし、この地で活動し、この森の中に住んだことで日本らしい四季の変化を草木から学び、自然の営みについて深く考えさせてもらったことは、私の芸術活動において深みを与えてくれたことも多い。これからも生活を共にしていくこの森は、私の芸術生活に何を与えてくれるのだろうかを楽しみにしている。

## ホームページをリニューアルしました

昨今の著しい情報化の進展に伴い、ホームページによる情報提供がより重要な手段となってきたことなどから、市のホームページを12月1日付けでリニューアルして、探しやすい内容の充実を図りました。これまでは、市民へのお知らせの中に観光情報を掲載していましたが、市からのお知らせ（行政情報）と観光ガイドに入口を分け検索しやすくしただけでなく、市や関係機関から発信する情報や各種市民サービスについても最新情報をたくさん掲載しています。広報では伝えきれない情報についても詳細な内容を掲載しており、メールでの問い合わせなどもできますので、ぜひご活用ください。



### 広報、ホームページ、一般用封筒に広告を募集します

#### 広報誌

##### ■ 広告の規格

- ・ 1 枠 縦4.5cm×横8.5cm
- ・ 2 枠 縦4.5cm×横17.3cm

##### ■ 広告掲載場所

表紙、特集ページ、くらしのカレンダーを除くページの下段とします。

##### ■ 掲載枠数

8 枠

##### ■ 広告掲載料

- ・ 市内事業者 1 枠 10,000円
- ・ 市外事業者 1 枠 15,000円

##### ■ 申込み受付など

- ・ 広告掲載等申込書に、広告の版下案を添えて掲載しようとする号の発行日の1月前までにお申し込みください。
- ・ 同一の広告は、連続する号3回までの掲載ができます。

##### ■ 申込締切

広報発行月の1月前



掲載イメージ

市では、地元企業や事業者の育成・振興、新たな自主財源の確保を目指して、広告、ホームページ、一般文書用封筒への広告主を募集します。募集は、随時受け付けていますので、下記問い合わせ先へご連絡いただくかホームページをご覧ください。

#### ホームページ

##### ■ 広告の規格

- ・ サイズ 50ピクセル×横160ピクセル
- ・ 画像形式 gif（アニメーションは、不可）または jpg
- ・ データ容量 5 kb以下

##### ■ 広告掲載場所

行政情報および観光ガイド  
トップページ

##### ■ 掲載枠数

おのおの8 枠

##### ■ 広告掲載料

- ・ 行政トップページ 1 枠 10,000円
- ・ 観光ガイドトップページ 1 枠 20,000円

##### ■ 申込み受付など

- ・ 広告掲載等申込書に、広告案を添えて掲載希望月の前々月の末日までにお申し込みください。
- ・ 同一の広告は、連続する6月までの掲載ができます。

##### ■ 申込締切

掲載希望月の前々月の末日



掲載イメージ

#### 一般文書用封筒

##### ■ 掲載する封筒種類・数量・色彩

- ・ 角1型封筒 4,000枚
  - ・ 角2型封筒 16,000枚
  - ・ 長3型封筒 70,000枚
  - ・ 長40型封筒 6,000枚
- 毎年6月に1年分を印刷します。  
○ 広告の色彩は、単色とします。

##### ■ 広告の規格

- ・ 角1型封筒 縦12.0cm×横9.0cm
- ・ 角2型封筒 縦10.0cm×横8.0cm
- ・ 長3型封筒 縦5.0cm×横8.0cm
- ・ 長40型封筒 縦4.0cm×横7.0cm

##### ■ 広告掲載場所

封筒の裏面

##### ■ 掲載枠数

おのおの4 枠

##### ■ 広告掲載料

- ・ 角1型封筒 6,000円
- ・ 角2型封筒 20,000円
- ・ 長3型封筒 50,000円
- ・ 長40型封筒 6,000円

##### ■ 申込み受付など

- ・ 広告掲載等申込書に、広告の版下案を添えて封筒印刷日の2月前までにお申し込みください。

##### ■ 申込締切

毎年4月

##### ■ 問合せ

政策課 情報広報G

☎73-8006

E-mail seisaku@city.awara.fukui.jp

## 21年度体育館開放利用団体の登録について

教育委員会では、学校教育に支障のない範囲で夜間、市内小・中学校の体育館などをスポーツやレクリエーションなど市民の健康や体力づくりに開放しています。

学校体育館等開放を利用するためには、次の要件に該当する団体が、あらかじめ、教育委員会に登録しておく必要があります。

- **開放施設** 市内各小中学校の体育館  
トリムパークかなづ体育館  
農業者トレーニングセンター体育館  
B & G 海洋センター体育館
- **開放時間** 19:30～21:30
- **登録要件**
  - ・スポーツやレクリエーションに計画的・定期的に利用すること
  - ・市内に居住または在学、在勤している人によって構成されていること
  - ・構成員が5人以上であること
  - ・団体を運営指導する責任者が成人であること。
- **登録方法** 利用団体登録書に必要事項を記入、押印のうえ、スポーツ課へ提出してください。  
利用団体登録書は、スポーツ課やトリムパークかなづに備え付けてあるほか、市のホームページからもダウンロードすることができます。
- **登録締切** 2月6日(金)
- **問合せ** スポーツ課 ☎73-8043 FAX73-1350  
<http://www.city.awara.fukui.jp/page/sports/gakkoutaiikukantoukaihoujigyo.html>

※ この登録は、毎年申請していただく必要があります。年度途中でも登録は可能ですが、その場合は空いている施設の利用となります。

※ 利用希望施設や曜日が、他団体と重なった場合は、抽選などにより調整します。ご了承ください。



## ニュースポーツまつり

- **日時** 2月22日(日)  
受付8:30～ 開会式9:00～ 終了12:00
- **場所** トリムパークかなづ
- **内容**
  - ニュースポーツ体験コーナー  
ショートテニス、ラージボール卓球、ソフトバレーボールなど、誰にでも簡単にできる楽しいニュースポーツを紹介します。
  - 体力診断コーナー  
体力年齢をチェックしよう！  
あなたの体力年齢は何歳かな！?
  - 健康診断コーナー  
機械を使って、健康診断を行います。
- **服装** 運動のできる服装と内ズック
- **参加料** 無料
- **締切り** 2月13日(金)
- **申込み** スポーツ課へ電話でお申し込みください。
- **問合せ** スポーツ課 ☎73-8043 FAX73-1350

## ジュニアナイタースキー教室

- **とき** 1月31日(土) 18:00～20:00
- **ところ** 大倉岳高原スキー場
- **参加料** 無料（リフト代、保険料、レンタル料など必要経費は自己負担です。）  
※ 当日は、現地集合・解散です。
- **参加対象** 市内小学校5・6年生
- **募集定員** 20人
- **募集締切** 1月24日(土)
- **参加申込** 市スキー協会 三上 ☎090-3765-8711

## ご存じですか？ 産業別最低賃金

福井県産業別最低賃金（時間額）  
（20年12月24日から適用）

紡績業、化学織、織物、染織整理業  
713円  
繊維機械、金属加工機械製造業  
776円  
電気機械器具製造業 734円  
各種商品小売業 738円

- **問合せ** 福井労働局 労働基準部 賃金室  
☎22-2691

## 日常でできるインフルエンザの予防方法

インフルエンザの流行期は11月から4月の冬季です。空気が乾燥すると咽頭粘膜のウイルス粒子に対する防御機能が低下し、インフルエンザにかかりやすくなります。

最近、テレビやマスコミでインフルエンザのことが取り上げられているのをよく目にすることと思いますが、ご家庭や学校、職場などですることができる予防方法について次のことを参考にしてインフルエンザにかからないようにしましょう。

### ①手洗い・うがいをしましょう

特に帰宅した際のうがいと石けんを使った手洗いを心がけましょう。  
うがいと手洗いは、インフルエンザに限らずほかの感染症の予防にもつながります。

### ②人ごみを避けましょう

人ごみでは感染の機会が多くなるので、できるだけ人ごみを避けてください。

### ③適度な湿度を保ちましょう

空気が乾燥すると、のどの粘膜も乾きやすくなり、ウイルスを防ぐ力が落ちるので、適度な湿度を保ってください。マスクをつけることも効果があります。

### ④栄養と休養を十分に取らしましょう

栄養のバランスのとれた食事と十分な睡眠をとるなど、健康管理に注意し、体力や免疫力を高めるようにしてください。

### ⑤インフルエンザワクチン予防接種も有効です

インフルエンザワクチンの接種を受けることで感染や重症化の予防に有効とされています。

### ⑥もしかかってしまったら・・・

早めに医療機関で受診しましょう。早めに治療をすることは、症状が重くならないようにするだけでなく、他の人にうつさないためにも大変重要です。

また、睡眠を十分にとり安静にすることやバランスのとれた消化によい食事をとること、お茶やジュース、スープなどで水分を十分補給すること、外出を避けるといった点に気をつけてください。

せきやくしゃみといった症状がある場合は、周囲の人へうつさないようにマスクを着用してください。

### せきエチケットが非常に大切です

- ・せきやくしゃみが出たら他の人にうつさないように、マスクを着用しましょう。
- ・マスクを持っていない場合は、ティッシュなどで口と鼻を押さえ、他の人から顔をそむけて1m以上離れましょう。
- ・鼻水やたんなどを含んだティッシュはすぐにゴミ箱に捨てましょう。
- ・せきをしている人にマスクの着用をお願いしましょう。
- ・せきエチケット用のマスクは、薬局やコンビニエンスストアなどで市販されている不織布製マスクの使用をお勧めします。一方、マスクを着用していても、ウイルスの吸入を完全に予防できるわけではありません。マスクの装着は説明文をよく読んで、正しく着用しましょう。

## 市営住宅入居者募集

### ■募集住宅

- ①馬場第二団地（嶺北金津消防署東側）  
中層耐火構造4階建（3DK）…1戸（4階）
- ②旭団地（JR芦原温泉駅東側）  
中層耐火構造4階建（3DK）…1戸（4階）  
※ 単身入居希望の人は、3DKの住宅には応募できません。

### ■家賃

- ①馬場第二団地  
⇒10,100円から24,200円までの範囲で、世帯の所得に応じて定める額
- ②旭団地  
⇒13,200円から21,900円までの範囲で、世帯の所得に応じて定める額

■募集期限 1月30日(金) 17:30まで（土・日曜日を除く）

■問合せ 建設課 ☎73-8031

## YONETSU-KANささおか休館に伴う回数券の払い戻し

現在、清掃センターから余熱館へ熱を供給する高温水配管から漏れが発生し、配管工事を行う間休館しています。工事が終わり次第営業を開催いたしますが、長期間の休館が見込まれるため、希望により購入済み回数券の払い戻しに応じています。  
※ 購入済回数券は、営業再開後も使用できます。

- 払い戻し期間 営業再開日の前日まで
- 払い戻し場所 広域圏清掃センター  
印かんを持参してください。
- 営業再開時期 7月予定
- 問合せ 広域圏清掃センター ☎74-1314

## 県立盲学校幼児・生徒募集

県立盲学校では、21年度の幼児と生徒を募集しています。

- 募集学生 幼稚部（満3歳から5歳までの幼児）高等部本科  
普通科・本科保健医療科（中学校卒業または卒業見込みの人）、専攻科医療科（高校卒業または卒業見込みの人）
- 身体条件
  - ・両眼の矯正視力が、おおむね0.3未満の人
  - ・視力以外の視機能障害が高度な人のうち、拡大鏡などを使用しても通常の文字や図形を認識することが不可能、または著しく困難な人
- 出願期限 1月26日(月) 16:00まで  
(土・日曜日を除く)
- 問合せ 県立盲学校 進路指導部 入学選考係  
☎54-5280 FAX54-5289

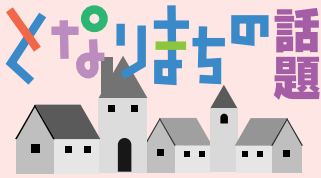
## 2月の老人福祉センター利用日

	百寿苑	市姫荘
2月	新郷	クラブ活動日
3日	火 一般利用日	伊井・南稻越・池口・河原井手・菅野・矢地・清間★
4日	水 山方・里方・温泉	細呂木・橋屋・蓮ヶ浦・坂口・樋山・滝・駅前・青ノ木・宮谷・吉崎
5日	木 一般利用日	東田中・南疋田・北疋田・次郎丸・瓜生・中川・北野・北・前谷・御簾尾・上野・剣岳
6日	金 波松★	
9日	月 北潟・浜坂	指中・沢・柿原・山西方寺・嫁威・日の出・清王・山十楽
10日	火 一般利用日	桑原・古屋石塚★
12日	木 本荘全地区	
13日	金 山方・里方・温泉★	笹岡・熊坂・下金屋・名泉郷・牛ノ谷・畝市野々
16日	月 波松	クラブ活動日
17日	火 一般利用日	東田中・南疋田・北疋田・次郎丸・瓜生・中川・北野・北・前谷・御簾尾・上野・剣岳★
18日	水 新郷	伊井・南稻越・池口・河原井手・菅野・矢地・清間
19日	木 一般利用日	細呂木・橋屋・蓮ヶ浦・坂口・樋山・滝・駅前・青ノ木・宮谷・吉崎
20日	金 本荘全地区★	金津
23日	月 北潟・浜坂	
24日	火 一般利用日	笹岡・熊坂・下金屋・名泉郷・牛ノ谷・畝市野々★
25日	水 山方・里方・温泉	指中・沢・柿原・山西方寺・嫁威・日の出・清王・山十楽
26日	木 一般利用日	
27日	金 新郷★	

★は通所事業です。  
クラブ活動日は入浴できません。

### 消防からのお知らせ





出かけてみませんか?となりまちへ

加賀市

御願神事 (竹割りまつり)

祭が近づくと大蛇になぞらえた大縄をつくり、青竹が200本用意される。

神事は白装束の青年たちが青竹を境内などで割りつくす。その後で拝殿から大蛇を引き出し、橋の上から大聖寺川へ投げ込んで神事が終わる。割られた青竹を持ち帰り、箸にすれば歯の痛みも止まると伝えられている。

**と き** 2月10日(火)  
**と ころ** 加賀市大聖寺 菅生石部神社  
**問 合 せ** KAGA・旅まちネット  
 ☎0761-72-6678

ベ ビ ー 誕 生

H20.12.1 ~ 12.31 届け出順 (敬称略)

氏 名	性別	お父さん	お母さん	行政区
竹内 宏樹	男	繁治	瑞枝	清 王
山本 長虎	男	長武	いずみ	滝
榎田 興功	男	雅義	貴子	榛ノ木原
佐部美 桜奈	女	秀之	裕子	二面温泉
穴田 健太郎	男	祐介	育美	榛ノ木原
中山 蒼空	男	一彦	千絵	清 王
渡辺 由貴	女	博英	理英	伊 井
齊藤 莉子	女	力也	久美子	新 用
小阪 里緒	女	真介	理香子	天 王
富田 月羽愛	女	孝	亜未	十 三
北村 駿人	男	幸徳	萌恵	中 番
竹田 実花	女	恭之	典子	樋 山
辻 陽葵	女	幸一	千恵	細呂木駅前
坂本 聖鈴音	女	賢	薫	舟津温泉
藤岡 葵彩	女	茂樹	典子	新 用
小見山 莉緒	女	努	尚江	滝
加藤 栂	女	貴義	有子	水 口
天野 光萌	女	真吾	早希	井江葭



《ゆずります》  
 パイプベッド  
 ペダルカー  
 《ゆずってください》  
 ロックミシン

**リサイクルバンクの流れ**

- ゆずりたい人 (情報提供者) またはゆずってほしい人 (希望者) は、その内容を市へ申し込む。(電話可)
- 市は、ゆずりたい品物またはゆずってほしい品物を広報あわらに掲載する。
- 広報で紹介された品物に該当がある場合は、市へ連絡する。
- 市は、希望者に情報提供者の連絡先をお知らせする。
- 希望者は情報提供者へ直接交渉し、その交渉結果を市へ連絡する。

■問合せ  
 市民生活課 生活環境G ☎73-8017

定額給付金の給付をよそおった「振り込め詐欺」や「個人情報の詐取」にご注意ください!

現在、与党において決定された「定額給付金」については、市民の皆さんへのご連絡や給付を行う段階ではありません。具体的な給付の方法などが決まりしだい、速やかに広報いたします。このため、「定額給付金」に関して、

- 市や総務省などがATM (銀行・コンビニなどの現金自動預払機) の操作をお願いすることは、絶対にありません。
- ATMを自分で操作して、他人からお金を振り込んでもらうことは絶対にできません。
- 市や総務省などが「定額給付金」の給付のために、手数料などの振り込みを求めることは絶対にありません。
- 現時点で、市や総務省などが市民の皆さんの世帯構成や銀行口座などの個人情報を照会することは、絶対にありません。

ご自宅や職場などに市や総務省の職員をかたった電話がかかってきたり、郵便が届いたら、迷わず市や最寄りの警察署にご連絡ください。また、総務省に寄せられた情報によると、かかってきた電話を取ると「政府給付金アンケート」などと名乗り、ダイヤル操作を促す音声ガイダンス (テープ) が流れるというものがあるようです。総務省では「政府給付金アンケート」といったアンケート調査は行っていませんので、ガイダンスに従わず、そのまま電話を切るようお願いいたします。

■問合せ 総務課 行政G ☎73-8004

**三国競艇開催日**

1 / 28(水) ~ 2 / 1(日)  
 2 / 10(火) ~ 2 / 15(日)

※ 2月16日 ~ 3月2日  
 新場間場外発売システム工事のため休催

**編集後記**

今年の元旦は思わぬ大雪で除雪車が出動。予想外のことが起きそうな予感がしながら、新春舞踊の写真を撮ろうとセントピアへ。正月らしい雰囲気を表紙にと思ってシャッターをきりましたが、曇ってしまいました。何度かレンズをふいて撮り直してもうまく写りません。(予感的中!) 結局、昨年同様、表紙は日の出の写真にすることにしました。(残念...) (利)

「声の広報」のテープをご希望の人は、あわら市社会福祉協議会 ☎73-2253 まで

# 2月 暮らしのカレンダー

日	月	火	水	木	金	土
<b>1</b> 市民生活課日曜業務（証明書発行） 8:30～12:00 市役所  <small>休日当番医</small> <small>内</small> 奥村医院（あわら）☎73-0171 <small>内</small> ヒガン内科医院（丸岡）☎66-1054 <small>外</small> あんねん整形外科医院（春江）☎58-0500	<b>2</b> 心配ごと相談 13:00～16:00 市姫荘	<b>3</b> 市民生活課窓口延長（証明書発行） 19:00まで 市役所 教育相談・親の会 19:30～21:00 ゆのまち公民館	<b>4</b> 燃やせないごみ収集日 親子で遊ぼう 10:30～11:30 子育て支援センター	<b>5</b> 心の健康相談（予約制） 14:00～16:00 坂井健康福祉センター	<b>6</b> 脳活クラブ 9:30～11:30 保健センター	<b>7</b> おはなしホイホイ 14:00～14:30 金津図書館 セントピアタ市 15:00～ セントピアあわら
<b>8</b> 市民生活課日曜業務（証明書発行） 8:30～12:00 市役所 粗大ごみ休日持ち込み日 8:30～16:30 広域圏清掃センター ☎74-1314  <small>休日当番医</small> <small>内</small> 三国病院（三国）☎82-0480 <small>内</small> 春江病院（春江）☎51-0029 <small>外</small> 三国病院（三国）☎82-0480	<b>9</b> エイズ、B・C型肝炎検査 9:00～11:00 坂井健康福祉センター 脳活クラブ 9:30～11:30 保健センター 心配ごと相談 13:00～16:00 百寿苑 行政・人権相談 13:30～16:00 セントピアあわら 結婚相談 13:30～16:00 市姫荘	<b>10</b> 市民生活課窓口延長（証明書発行） 19:00まで 市役所 行政・人権相談 13:30～16:00 金津社会福祉センター	<b>11</b> 建国記念の日  <small>休日当番医</small> <small>内</small> 汐見医院（あわら）☎73-0040 <small>内</small> 石黒皮膚科クリニック（春江）☎51-6700 <small>外</small> 伊藤クリニック（丸岡）☎66-1251	<b>12</b> 第2回リズムで遊ぼう 11:00～11:40 子育て支援センター 1歳6カ月児健診 13:00～14:15 保健センター	<b>13</b> 農地法に基づく許可申請締切日	<b>14</b> おはなし会 11:00～11:30 芦原図書館 おはなしホイホイ 14:00～14:30 金津図書館 セントピアタ市 15:00～ セントピアあわら
<b>15</b> 市民生活課日曜業務（証明書発行） 8:30～12:00 市役所  <small>休日当番医</small> <small>内</small> こしの医院（三国）☎81-6655 <small>内</small> 福岡内科クリニック（丸岡）☎67-7111 <small>外</small> キムクリニック（丸岡）☎67-3000	<b>16</b> 心配ごと相談 13:00～16:00 市姫荘	<b>17</b> 市民生活課窓口延長（証明書発行） 19:00まで 市役所  <b>蔵書点検のため、金津図書館休館</b>	<b>18</b> 燃やせないごみ収集日 もぐもぐ教室 9:40～12:00 保健センター 食育健康講座 10:30～11:30 子育て支援センター	<b>19</b> 大腸がん検体回収 7:00～10:00 市役所西通用口 8:30～10:00 保健センター 市民健診（特定・肺・胃） 9:00～10:30 保健センター 心の健康相談（予約制） 14:00～16:00 坂井健康福祉センター	<b>20</b> 脳活クラブ 9:30～11:30 保健センター	<b>21</b> おはなしホイホイ 14:00～14:30 金津図書館 セントピアタ市 15:00～ セントピアあわら
<b>22</b> 市民生活課日曜業務（証明書発行） 8:30～12:00 市役所  <small>休日当番医</small> <small>内</small> 宮崎病院（三国）☎82-1002 <small>内</small> 藤田神経内科病院（丸岡）☎67-1120 <small>外</small> 中瀬整形外科（丸岡）☎67-3777	<b>23</b> エイズ、B・C型肝炎検査 9:00～11:00 坂井健康福祉センター 脳活クラブ 9:30～11:30 保健センター 心配ごと・無料法律相談 13:00～16:00 百寿苑 結婚相談 13:30～16:00 市姫荘	<b>24</b> 市民生活課窓口延長（証明書発行） 19:00まで 市役所 70歳教室 10:00～11:30 保健センター BCG接種 13:00～13:45 保健センター	<b>25</b> 資源ごみ収集日（空き缶・空きビン・ペットボトル・スプレー缶） お楽しみ会 10:30～11:45 子育て支援センター 社会保険相談 13:30～16:00 市役所	<b>26</b>	<b>27</b>	<b>28</b> おはなしホイホイ 14:00～14:30 金津図書館 セントピアタ市 15:00～ セントピアあわら

**あわら市の人口** 21年 1月1日現在

**31,287人** (-16)

男 14,777人 (-20)  
女 16,510人 (+4)

世帯数 10,262世帯(+6)

( )は前月比

**確定申告 自分で作成してお早めに！ 申告期間 2月16日(月)～3月16日(月)**

■問合せ 三国税務署 ☎81-3211

**2月の納期限は**  
**25日**です。

固定資産税 (第4期)  
国民健康保険税 (第8期)



- 休日当番医の診察時間は、9:00から17:00までです。
- 当番医が変更されている場合がありますので、消防署（☎51-0119）にお問い合わせのうえ受診されるようお願いします。時間外の急患は、消防署にご連絡ください。
- 休日当番医は、坂井地区医師会ホームページ（<http://www.sakai-med.com>）で確認することができます。

**あわら市の広報**

- 広 報 紙 広報あわら 毎月15日発行  
(15日が休日の場合は直前の平日)
- 行政チャンネル チャンネルあわら29 (ケーブルテレビ29ch)
- ホームページ <http://www.city.awara.fukui.jp/>

