

あわら



2010

1

第71号

平成22年1月15日発行



おいしいおそばにな〜れ！ 12月21日 新郷小学校体育館



Contents

- 新春のごあいさつ 2
- 税務課から申告のご案内 3～5
- 市の生涯スポーツについて考える 6～7
- 子育て支援センターだより 8
- まなびの広場 9
- 創作の森通信・農業委員会だより 10～11
- お知らせ 12～15
- 暮らしのカレンダー（2月） 16

新春のごあいさつ



あけましておめでとうございます。

皆さまには、輝かしい希望に満ちた新年をお迎えのことと、心からお慶び申し上げます。

経済・雇用情勢の急速な悪化とともに幕開けした去年は、これに追い打ちをかけるような景気の低迷と新型インフルエンザの爆発的な流行など、国民生活に大きな不安が続いた1年でした。

また、夏の衆議院議員総選挙の結果、長きにわたって続いた自民党政権から民主党連立政権へと国の舵取りが移り、国政上も大きな変革の年となりました。

こうした厳しい社会情勢と変革の波にさらされた1年ではありましたが、市政においては、就任以来意を注いで参りました金津・芦原両中学校の耐震補強工事と改修工事によりようやく着手することができました。併せて、小学校の耐震化についても順調に進めることができ、あわら市の明日を担う子どもたちが、安全かつ安心して、豊かな心と健やかな身体を育むことのできる環境の実現に、また一歩近づくことができました。

このほか、合併5周年を機に、あわら市民の共通の目標となる市民憲章を制定するとともに、「花菖蒲」「梅」及び「白鷺」を市のシンボルとして決めました。いずれも市民の皆さまの案を基にしたもので、これからあわら市のイメージアップに大いに役立てて参りたいと考えております。

さて、今年は、昨年から進めております「若い世代が、住み、生み、育てたくなるまちづくり」を政策としてさらに深化させ、多くの人が集い、暮らす、活力と活気に満ちたまちの実現を目指して参ります。そのために着目するのは、「健康」「教育」「環境」の3つの要素で、その効果を高めるためのベースとして「地域コミュニティ」と「経済産業」の充実を位置付けます。そして、この取組については、それぞれの言葉の英語表記の頭文字を取って、「^H_E^E_C^E構想」と名付けました。

引き続き厳しい財政環境が予想される平成22年ではありますが、この「HEECE構想」を前面に出しながら、JR芦原温泉駅周辺や、あわら湯のまち駅前多目的用地の整備、嶺北金津消防庁舎の移転事業など、山積する課題に向き合い、着実にこれを進めながら、市民や企業の皆さまから、ずっと住み続けたい、活動したいと思っただけのまちづくりを進めていきたいと考えております。

新たに迎えたこの1年も、市民福祉の向上とあわら市の発展に向けて、全力を尽くす所存でありますので、一層のご支援とご協力を賜りますようお願い申し上げます。

年頭に当たり、皆さまのご健康とご多幸を心よりお祈り申し上げ、新年のごあいさついたします。



あわら市長 橋本達也



所得税と市・県民税の申告は3月15日までに！

平成21年分の所得税と市・県民税の確定申告相談は、2月16日(火)から3月15日(月)までとなっています。期間中、次のとおり申告相談窓口を設けますので、期限までに、必ず申告してください。

なお、期限近くになりますと、相談窓口は大変混み合いますので、早めに申告を済ませましょう。

- **受付時間** 午前の部 8:30～11:30 午後の部 13:00～17:00
- **相談時間** 午前の部 8:30～12:00 午後の部 13:00～17:30
- **申告場所** 市役所1階 101会議室

月	日	曜日	対 象 地 区
2	16	火	轟木・新田・東善寺・谷島・上番・根上り・仏徳寺・中番
	17	水	新・古・東・六日・旭・新富・天王・水口・十日・脇出・上八日・八日
	18	木	下番・玉木・河間・宮前公文・北本堂・角屋・中浜
	19	金	下八日・坂ノ下・稲荷山・千束・新用・馬場・春日・榛ノ木原・中央・北稻越
	22	月	向ヶ丘・若葉台・桜ヶ丘・東山・後山・清滝・鎌谷・櫛・権世・権世市野々・吉崎地区
	23	火	国影・井江葎・横垣・重義・番田・田中々・堀江十楽・布目・赤尾・富津
	24	水	中川・東田中・瓜生・南疋田・北疋田・次郎丸・御簾尾・北野・北・前谷
	25	木	伊井・古屋石塚・桑原・清間・矢地・菅野・南稻越・河原井手・池口
	26	金	北潟東・北潟西・浜坂・波松・城・城新田・番堂野・十三
3	1	月	滝・青ノ木・宮谷・山室・高塚・清王・山西方寺・柿原・山十楽
	2	火	坂口・蓮ヶ浦・細呂木・橋屋・樋山・指中・沢・嫁威・細呂木駅前・日の出
	3	水	舟津・二面・牛山・松影・新成・宮王
	4	木	笹岡・熊坂・下金屋・畝市野々・牛ノ谷・上野・名泉郷
	5	金	温泉地区・御鷹・光明・翠明・河水苑
	8 ～ 15	月 ～ 月	全 地 区

※ 土・日曜日は、受け付けていません。

確定申告が必要な人

- 事業所得(農業所得など)や不動産所得のある人 (必ず、各自で収支計算書を作成してください。)
- 譲渡所得のある人 ※ 申告は三国税務署へ
- 給与の年収が2,000万円を超える人や2カ所以上から給与を受けた人
- 給与や退職所得以外の所得合計額が20万円を超える人
- ふるさと納税制度などを利用して、市町村や県などに5,000円を超える寄付を行った人

※ 申告には、源泉徴収票や生命保険料などの支払証明書、領収書、収支計算書、印かんなどが必要です。

■ 問合せ 税務課 市民税G ☎73-8011 三国税務署 ☎81-3211

インターネットで 申告書の作成を！



国税庁のホームページ (<http://www.nta.go.jp>) の「確定申告書等作成コーナー」では、画面の案内に従って金額などを入力すれば、税額などが自動計算され、所得税や消費税(個人)の確定申告書や青色決算書などが作成できます。申告書を作成した後は、同コーナーの画面上からそのままe-Taxを利用して税務署に送信(申告)することもできます。

なお、e-Taxのご利用に当たっては、事前に電子申告等開始届出書の提出(e-Taxホームページからオンライン提出が可能)と電子証明書の取得(手数料500円)、ICカードリーダーライタなどの購入の準備が必要です。

詳しくは、e-Taxホームページをご覧ください。
(<http://www.e-tax.nta.go.jp/>)

所得税の確定申告をされる人へ

市役所1階の申告会場に隣接してe-Taxコーナーを設置します。

次の期間は、三国税務署職員がサポートしますので、ぜひご利用ください。

2月19日(金)、22日(月)、23日(火)
9:30~12:00、13:00~16:00

公的年金受給者の 確定申告書作成説明会を開催

●とき 2月5日(金) 9:30~11:30
13:30~15:30

●ところ 中央公民館

説明会では、確定申告書を作成し、提出することができますので、公的年金などの源泉徴収票や生命保険・地震保険控除証明書、印かんなどを持参してください。

また、会場にはパソコンをご用意しますので、その場からe-Taxを利用して送信(申告)することもできます。

三国税務署職員がサポートしますので、ぜひご利用ください。

住民税の 住宅借入金等特別税額控除 申請書の提出が不要になります

19年から税源移譲に伴う住民税の住宅借入金等特別税額控除が創設されました。

21年から25年までに入居し、21年分以後の所得税で住宅借入金等特別税額控除の適用を受ける人も、住民税の住宅借入金等特別税額控除の適用の対象となりました。

なお、従来は住民税の住宅借入金等特別税額控除申告書の提出が必要でしたが、22年度住民税課税分から不要となります。

11年から18年末までに入居した人

所得税で住宅借入金等特別控除の適用がある人のうち、税源移譲により所得税が減少し、住宅借入金等特別税額控除可能額が所得税から控除しきれない人や、もともと控除しきれなかった住宅借入金等特別税額控除可能額があったが、その金額がさらに増えた人



22年度住民税課税分から年末調整や所得税の確定申告に必要な事項を申告することにより、住民税の住宅借入金等特別税額控除申告書の提出は不要となります。

19年から20年末までに入居した人

所得税で、住宅借入金等特別税額控除の期間を15年に延長する特例の選択がもうけられているため、住民税から住宅借入金等特別税額控除を控除することはできません。(対象にはなりません。)

21年から25年までに入居する人

所得税で住宅借入金等特別税額控除の適用を受け、所得税から控除しきれない住宅借入金等特別税額控除可能額のある人



入居を開始した年はその翌年に所得税の確定申告を、入居2年目以降は年末調整や確定申告をすると、住民税の住宅借入金等特別税額控除申告書の提出は不要です。

■問合せ 税務課 市民税G ☎73-8011

ただ今、 固定資産の調査中

固定資産税は、毎年1月1日現在で、市内に土地や家屋などの固定資産を所有している人に課税しています。

市では、22年度の課税事務を進めるため、21年中の家屋の異動（所有権移転など）について、調査・整理を行っています。

次の条件に当てはまる人は、1月29日(金)までに税務課資産税G（☎73-8012）へご連絡ください。

21年中に家屋を取り壊した人

※ ただし、法務局（登記所）へ「滅失登記」をした人や取り壊した後に新築し、すでに家屋調査を終えた人は除きます。

21年中に家屋を新(増)築した人

※ ただし「建築確認申請」「新(増)築登記」を済ませた人や家屋調査を終えた人は除きます。

■ 問合せ 税務課 資産税G ☎73-8012

法人・個人事業者の皆さんへ 償却資産の申告をお忘れなく！

固定資産税は、土地や家屋のほか、償却資産にも課税されます。

会社や個人で事業をしている人は、毎年1月1日現在で、事業用として所有している償却資産（機械・器具・備品など）を忘れずに申告してください。

申告期限 1月29日(金)

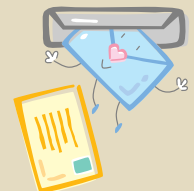
（事務処理の関係上、1週間前までに提出して下さるようご協力をお願いします。）

課税対象例

- 商店
レジスター、陳列台、冷暖房機、自販機、看板など
- 理容・美容業
理容・美容椅子、鏡、消毒器、長椅子など
- 金属加工業
旋盤、フライス盤、ボール盤、プレス機、溶接機など
- クリーニング業
洗濯機、乾燥機、プレス機、脱水機など
- 印刷・製本業
各種印刷機、断裁機、自動折りたたみ機など
- 飲食・接客業
カウンター、ソファ、インテリア、音響装置など

気まま？
よもやま!?
ありのまま!!

市長コラム 第31話「メル友・あわらくん！」



今年、新たに341人の成人があわら市で誕生しました。あらためて新成人にお祝いを申し上げますとともに、大いに活躍されることを期待しています。

今年の成人式などでは、これから就職活動をされる方に、市内での就職を支援するために「メル友・あわらくん！」なるものをご案内しました。携帯電話やパソコンのアドレスを登録していただくと、広報あわらメール便をお届けするとともに市内の企業情報などをお知らせするというものです。

ところで、一昨年から市職員の採用を始め

ましたが、彼らも少しずつ仕事に慣れると同時に、あわら市への愛着も増してきているように感じています。幸いにも、あわら市には優良な企業がたくさんあります。民も官も等しく、若い人たちが一緒にまちづくりをしている光景を私は夢見ています。

「メル友・あわらくん！」の事務局名は「あわら部～AWALOVE～」だそうです。これは昨年採用した若い女子職員の企画なのです。同世代とともにあわら市を発展させたいという彼女の思いが形になることを願っているとこです。

あわら市の 生涯スポーツ について考える

健康の保持・増進やレクリエーションを目的に「だれもが気軽に参加できる場所」を目指し、総合型地域スポーツクラブ『あわらトリムクラブ』が2月末設立されます。

生涯にわたり、自分自身のライフサイクルに適した運動を継続するにはどうしたらいいのか。あわら総合型地域スポーツクラブ設立準備委員会委員のお二人に、お話を伺いました。

健康づくりなどで運動することは大切なことだと思いますが、運動していない人はたくさんいますよね。

山田さん：そうですね。市内を歩いていると「最近、運動してないんやけど…」ってよく呼び止められます。で、話しをすると、やる気はあるけれど、実際に運動するまではいかない人が多いように思います。

最近健康に対する意識が高くなりましたから、みんな運動することについて考えているんですよ、以前よりずっと。

考えてはいるけれど運動するまではいかないのはなぜでしょう？

山田さん：家庭環境などで運動は二の次って人が多いのではないのでしょうか。例えば介護をしていたり、小さなお子さんがいたりね。

2月末に総合型地域スポーツクラブが設立されますが、なぜ必要なんですか？

山田さん：ある時期だけスポーツを行うんじゃなくて、体が動く限り運動を続けられるような場所があるといいのになって思いませんか？

家庭の事情で、家から出られなかった人が、また運動しに戻ってこられるような場所であ

ったり、運動したいんだけど、朝や夜しか時間が無いという人にも参加できるような教室。いつでもいろんな条件の人を受け入れられるところが総合型地域スポーツクラブです。

吉川さん：月曜日の教室に入ったけれど、次の月曜日は行けないから水曜日の教室へ行こうとかね。年会費を払えば、参加料を払ってどの教室にも参加できるようになるから。

若いときに究めたスポーツがあって、ケガなどで昔のようににはできない。そんな今の自分に合う、ほかのスポーツを見つけないとかね。何かしら運動を続けることのできる窓口ということですね。

吉川さん：「総合型」は「幼児からお年寄りまで」という意味で、つまり「みんな」ってことです。「みんなの地域のスポーツクラブ」ってことです。

現在、市内で運動をしている人は3割だそうです。残りの7割は何もしていないわけです。その7割の人たちに、できるだけ多く総合型地域スポーツクラブへ加入してもらいたいですよ。

山田さん：赤ちゃんから車いすのお年寄りまで、いろんな教室が開かれています。そういう人たちが続けられるような総合型地域スポーツクラブになるといいなと思います。

また、サッカーやバレーボールなど、いろんなスポーツへつながる子どもたちを育てたい。子どもたちに、自分には何がいいのかって考えられるような場所を提供したいんです。

吉川さん：やってみてこれは自分には合わないなと思ったら、違う教室にチャレンジしてほしいですね。そして、スポーツに興味を持ち、スポーツを好きになってもらいたい。

少子化で、今は小学校のクラスも少ないし、子どもたちの数も限られている。自分の小学校の中で、好きなスポーツがないっていう子も出てくると思う。野球をしたいんだけど小学校ではできないからどうしようっていう場合は、総合型地域スポーツクラブに相談すればいい。そういう子どもたちの数が増えれば対応は可能だと思います。

「あわらトリムクラブ」の由来は？

山田さん：「トリム」とは「バランス」という意味です。「自分の体のことを考え、体調に合わせてバランスよく運動する」ということで「トリム」と付けました。

トリムパークかなづを想像してしまいましたが、そこでのみ行うわけではないですね。

山田さん：そうです。いろんな場所で教室を行います。



山田 清美 (やまだ きよみ)

あわら総合型地域スポーツクラブ設立準備委員会委員。市体育指導委員。市体育協会常任理事。その他、公民館などのスポーツに関する出前講座の講師として活躍。旭区在住。

「気軽に、
楽しみながら、
体を動かす。」
そういう場所でありたい。



吉川 勝雄（よしかわ かつお）
あわら総合型地域スポーツクラブ設立準備委員会委員
長。市体育協会副理事長。市ソフトボール協会理
事長。新区在住。

吉川さん：事務所はB & G体育館の中に設置することになりました。そこを拠点とします。

山田さん：これまで行われていた教室は、市の補助のおかげでほとんどが無料でした。それを、これからは年会費や参加料をいただきますよとなると、何人の人が来てくださるか、正直なところ心配です。人の価値観の問題になりますけど、気持ちを切り替えていただき、これまでの教室に参加したことのある人は、あわらトリムクラブで続けてほしいなっています。

吉川さん：自分たちで継続していこうという気持ちですね。

山田さん：病院の費用を払うのはあたりまえ。みんなそう思ってるでしょ。私は、それと一緒に思うんです。お金を払って、自分の健康を自分で作る。

——— 年会費はいくらの予定ですか？

山田さん：3,000円の予定です。ファミリーやジュニア料金も設定する予定です。

吉川さん：教室は、だいたい1,000円ですね。保険料別で。どのような教室を考えているのですか？

山田さん：今考えているのは、エアロビックやヨガなど健康づくり教室、ニュースポーツ、水泳、カヌー、フィットネスなどです。まだ市民の皆さんがどういったことをやりたいのかわからないので、スタートしてから、必要な教室を増やしたり、内容を変えたりと、1年1年考えながらやっていきたいと思っています。

各公民館などで出前講座を行っているとき、参加者からいろんな意見をいただいて、こちらが勉強させてもらうようなことが多かったんですよ。意見をいただいて、こちらも考えながら「こういう運動がいいよ」ってアドバイスしたんです。あわらトリムクラブでも、そういった参加者の声を教室へ取り入れていきたいですね。

——— 朝・昼・夜と、何かしらの教室があるようになるのですか？

山田さん：はい、そうなるように考えています。指導者の立場から言えば、運動は楽しくやらないと続かないです。出不精な人にも「行ったら楽しいんだから」「行ったら肩がラクになるんだから」という気持ちが起これると、続けられるんじゃないかなと思います。

吉川さん：そして、友達ができれば、なおさらね！

1人だとおっくうだけど、友達がいれば重い腰も上がるんじゃないですか。

山田さん：家にこもってばかりいないで、あわらトリムクラブに来て、いろんな人と話したり、楽しんでもらえればうれしいですね。

吉川さん：何かしたいってときに、あわらトリムクラブがあるって思ってほしい。それで一歩前に進んでもらえればうれしい。入会して、少しでも生活が楽しくなってくればいいね。

山田さん：私はね、あわら市の活性化につながるんじゃないかなって思っています。

運動は人を元気づけるものなんですよ！

——— 総合型地域スポーツクラブがなければ、運動をしない7割の人はそのままということですね。

山田さん：そう、何も変わらない。

「楽しんで運動する」ってことから外れなければ、運動は絶対に続けることができます！

最近では、夫婦や親子など、家族で参加できるようなスポーツが長続きするようです。

運動で同じ話題を持つ。今日はあーだったね、こーだったねって話すことができるから続くんだと思います。

運動したいけれど自分だけ出かけるのは難しい人は、ファミリーで参加するといいと思いますよ。そして、楽しんでください。

——— では最後に、読者の皆さんにメッセージを

吉川さん：おいでよ！友達づくりに！

山田さん：みつけようマイスポーツ！

あわら総合型地域スポーツクラブ設立準備委員会
吉川 勝雄さんと山田 清美さんに聞く



子育て支援センターだより

入園前のお子さんと一緒に子育て支援センターへ遊びに来ませんか？
 子育て支援センターでは、毎日遊び場を開放しています。
 お子さんと一緒に遊んだり、育児の話もできますよ！

- ◆ 電話相談・育児相談 月～金曜日 8:30～17:00 ☎73-5540
- ◆ みにルーム&わいわいルーム開放 月～金曜日 8:30～17:00

◆ 親子で遊ぼう

とき 2月3日(水) 10:30～11:30
ところ 子育て支援センター
内容 親子で触れ合って遊びましょう。
講師 子育てマイスター 佐々木 真由美さん

◆ リズムで遊ぼう

とき 2月10日(水) 11:00～11:40
ところ 子育て支援センター
内容 親子でリズム体操を楽しみましょう。
講師 スポーツ専門指導員 堀 鈴子さん

◆ 食育講座に参加しませんか

とき 2月9日(火) 10:30～11:30
ところ 子育て支援センター
内容 市食生活推進員による簡単にできるおやつの作り方や試食、紙芝居など。

◆ お楽しみ会

とき 2月24日(水) 10:30～11:45
ところ 子育て支援センター
内容 2月生まれのお友達をお祝いしたり、みんなで楽しく遊びましょう。



子どもの言葉を育てるためには

授乳やおむつ替えなど、お母さんが毎日の生活の中で赤ちゃんに触れ合いながら「のどがかわいたのね」「おしりきれいにしようね」「きもちいいね」と話しかけることは、言葉の発達においても大切なことです。スキンシップしながらどんどん話しかけてあげましょう。

赤ちゃんが何かに興味を示したら、語りかけのチャンスです。犬がほえていたら「わんわんだね」と言葉を添えてあげましょう。赤ちゃんの興味に寄り添って語りかける習慣をつけるといいですね。まだ小さいと思っても、ゆっくり語りかける言葉の意味は、なんとなく理解できているようです。

毎日の規則正しい生活や体を動かして遊ぶことなど、豊かな経験や体験などが言葉の力になっていきますよ。

保育所(園)・幼稚園開放デー

市内の各保育所(園)・幼稚園では、月1回開放デーを設けています。入園前のお子さんと一緒に、保育所(園)・幼稚園の様子を見たり、園児たちと遊んでみませんか？

【開放デーについてのお願い】

- ・開放時間は9:30から11:00までです。時間内であれば出入り自由です。
- ・申し込みは不要です。直接、保育所(園)・幼稚園へお越しください。
- ・危険のないよう、必ず親子で遊んでください。

2月4日(木)	金津保育所 細呂木保育所
8日(月)	金津東保育所
9日(火)	芦原南幼児園 白藤保育園
10日(水)	伊井保育所 善久寺保育園
16日(火)	北瀬幼児園 本荘幼児園 妙安寺保育園
19日(金)	芦原保育所
25日(木)	芦原北幼児園

“うれしい たのしい だいすき” 出産・子育て世代へのメッセージ

♪生まれてきてくれてありがとう

初めて抱いたときの温もりと重みが今でも忘れられない。

K.S(自由ヶ丘)

♪私の元気の素

子どもの日々の成長が、私へのご褒美のように感じる毎日です。

T.N(北瀬)



住みよい地域社会の創造に貢献

本荘公民館が「21年度福井県あしたのまち・くらしづくり活動賞 まち・くらしづくり活動部門 優良賞」を受賞し、11月28日、県生活学習館（ユニー・アイふくい）で行われた「元気なふるさとづくり県民のつどい」で、あすの福井県を創る協会から、その活動をたたえ表彰されました。



本荘公民館では、高齢者がいきいきと自分らしく生きることのできる地域を目指し、さまざまな取り組みが行われています。

市青壮年団親善ボウリング大会を開催します

- と き 2月21日(日) 14:00～16:00
- と ころ 福井空港ボウル
- 対 象 各地区青壮年団員、女性も大歓迎
- 参加料 1チーム(4人) 2,000円
※ 青壮連協未加盟団からの参加チームは4,000円
- 締切り 2月5日(金)
- 申込み 文化学習課 ☎73-8041

芦原図書館に紙芝居だなが寄贈されました

ボランティア団体「国際ソロプチミスト福井」から、横190cm、幅70cm、高さ100cmの特注紙芝居だなをいただきました。



金津図書館休館のお知らせ

金津図書館は、2月23日(火)と24日(水)の2日間、蔵書点検のため休館します。芦原図書館は、通常どおり開館します。

～ 毎月15日は「青少年育成の日」 毎月第3日曜日は「家庭の日」～

優秀賞「見守ろう 未来に走る 子の姿」
芦原中学校保護者 中屋 智子さん

優秀賞「ふれあって わがる家族の めくもりを」
金津中学校1年 竹内 香織さん

平成21年度 家族でつくる青少年健全育成標語優秀作品

新着 図書

BOOKS

ご紹介するのは、最近買った本の一部です。

あんない

<一般書 文学>

- ハッピー・リタイアメント (浅田 次郎)
- 生死刻々 (石原慎太郎)
- カラーひよことコーヒ豆 (小川 洋子)
- SOSの猿 (伊坂幸太郎)
- 魔法使いクラブ (青山 七恵)
- 悪武蔵 (小嵐九八郎)
- アバター (山田 悠介)
- カメラ (松元 千春)
- 敗者復活 (藤田 宜永)
- 結婚小説 (中島たい子)
- アカシアの花のさきだすころ (辻 仁成)
- 京大少年 (菅 広文)
- リテイク・シックスティーン (豊島 ミホ)
- 遙かなる水の音 (村山 由佳)

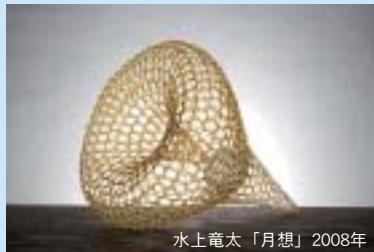
<一般書 その他>

- 日本辺境論 (内田 樹)
- 平林都の接遇道 (平林 都)
- もっと知りたい旭山動物園 (旭山動物園)
- 渡辺あきこの東大合格ごはん(渡辺あきこ)
- 1日1分から!片づけ&そうじのきほん (沢 智子)
- 島田洋七の老いてますます、おもしろ人生 (島田 洋七)
- 人気の家づくりベスト実例アイデア100 (主婦と生活社)
- エコ・ラッピング (正林恵理子)
- ドイツ流美的シンプルライフのすすめ (沖 幸子)
- 新型「うつ」原因は首にあった! (松井 孝嘉)
- 新しい絵本1000 2001-2009年版 (この本読んで!編集部)
- さすが!と言われるお祝い・お礼のスピーチ実例集 (生島ヒロシ)
- パパママつくって!遊べる学べる段ボールおもちゃ (石倉ヒロユキ)
- ベストオブクリスマスローズ(野々口 稔)

<児童書>

- NHK週刊こどもニュース '09 (NHK週刊こどもニュースプロジェクト)
- シュート日記 (山本 静夫)
- めいろ・めいろ・めいろ (せべまさゆき)
- ぼくだけのおにいちゃん (福田 岩緒)
- 雪の結晶ノート (マーク・カッシーノ)
- みんながそろろう日 (ヨーケ・ファン・レー)
- びっくりしゃっくり (寺村 輝夫)
- おすすめ!皇帝ペンギン (フィリップ・クードレイ)
- おばあちゃんのくりきんとん(山中 桃子)
- パパはじどうしゃだった (角野 栄子)
- ミスター・ベンとサーカスのなかまたち (デビット・マッキー)
- すごいぞんナちゃんぼうけんダ・ダーンのみみつのまき(いとうひろし)
- やめて! (デイビッド・マクフェイル)
- ことり (まどみちお)
- ななみちゃんの漢字えほん (正村 史郎)

- は芦原図書館にあります。
- は金津図書館にあります。
- は両館にあります。



水上竜太「月想」2008年



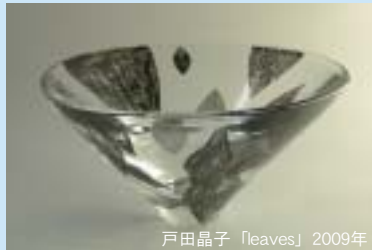
岡村晶子「ボトル」2008年



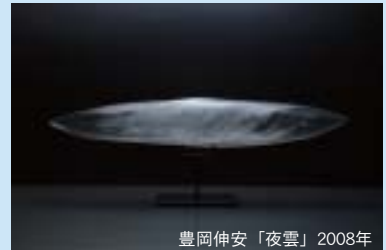
瀬沼健太郎「月浴みの梢」2008年



市川孝一「R O B O」2009年



戸田晶子「leaves」2009年



豊岡伸安「夜雲」2008年

金津創作の森 ガラスアート展

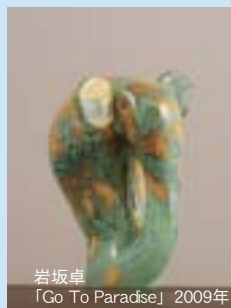
- と き 1月16日(土)～3月7日(日)
10:00～17:00 (最終入場は16:30)
※ 月曜休館
- ところ アートコア ミュージアム-1、
ギャラリー
- 観覧料 一般500円 (400円)、高校生以下無料
※ () 内は20人以上の団体料金
- 2月7日(日)「ふるさとの日」は、観覧が無料です。

金津創作の森・ガラス工房では、1998年の開館以来、代表の山野 宏さんの指導のもと、多くの作家の育成を行ってきました。現在、学んだ人たちの多くが全国各地においてガラス作家として制作活動をし、我が国ガラス工芸界の一翼を担っています。

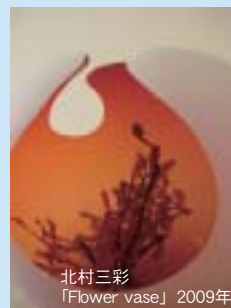
本展では、金津創作の森で学び県内外で活躍する新進のガラス作家26人の作品を紹介します。この機会にぜひガラス芸術の魅力を発見して下さい。



清井千夏子
「ラティチェロVase5」2009年



岩坂卓
「Go To Paradise」2009年



北村三彩
「Flower vase」2009年



吉田絵里子
「こもれび」2009年

※ 掲載作品は、実際の展示作品と異なる場合があります。

**森の
アート
フェスタ**
ART FESTA

と き 5月8日(土)・9日(日)
10:00～17:00

ところ 野外/水辺の広場
+ 第1駐車場

締切り 2月16日(火)必着

第11回森のアートフェスタ 第13回クラフトマーケット 出店者募集!

応募要項・出店申込書は、金津創作の森ホームページからダウンロードできます。(http://www.sosaku.jp/)
また、郵送を希望する場合は、お問い合わせください。

■金津創作の森事務局 tel 73-7800

**クラフト
マーケット**
CRAFT MARKET

と き 10月9日(土)・10日(日)
10:00～17:00

ところ 屋内/アートコア
+ 第1駐車場

締切り 6月15日(火)必着

金津創作の森財団事務局 〒919-0806 あわら市宮谷57-2-19 TEL73-7800 <http://www.sosaku.jp/> ※ 月曜休館、祝日の場合は翌日。
レストランアンビション(TEL73-4141)は、貸し切りなどの都合により利用できない場合がございます。事前にご確認ください。

農地制度が変わります

- 平成21年12月15日に改正農地法が施行され、新たな農地制度がスタートしました。
- 新たな農地制度は、①これ以上の農地の減少を食い止め、農地を確保するとともに、②農地を貸しやすく・借りやすくし、農地を最大限に利用することをねらいとしています。

改正のポイント

農地転用規制が厳格化されました

- 違反転用に対する罰則が強化されました。
県知事による行政代執行制度が創設されるとともに、罰金額の引き上げなど、罰則が強化されました。



- 農地転用許可の対象が拡大されました。
許可不要であった病院や学校などの公共施設への転用も許可の対象となります。

標準小作料制度が廃止されました

- 「小作地」「小作農」の用語が廃止されました。
- 地域における賃借料の目安とするため、農業委員会が、農地の賃借料情報の提供を行います。(20年の賃借料情報を市ホームページに掲載しています。)



遊休農地に対する指導が強化されました

- 農業委員会がすべての遊休農地を対象に指導・勧告を行うようになります。
- 農業委員会が、年1回農地の利用状況を調査します。



農地の相続は届出が必要となります

- 相続によって農地を取得した人は、農地のある農業委員会へ届出が必要となります。
- 耕作ができない場合は、農業委員会から貸し借りのあっせんを受けることができるようになりました。



あわら市農業委員会

■問合せ 農林水産課 ☎73-8024

パパママ教室のご案内

2回シリーズでパパママ教室を開催します。他の妊婦さんとの情報交換もできる楽しい教室です。ぜひお越しください。

2月7日(日) 10:00～12:00	助産師によるもく浴指導など
2月21日(日) 10:00～12:00	栄養士による栄養指導など

- 対象 妊娠5カ月以上の妊婦とその家族
- 参加費 無料
- 持ち物 母子健康手帳
- 場所 保健センター
- 締切り 2月3日(水)
- 申込み 健康長寿課 健康増進G ☎73-8023

親子料理教室のご案内【無料】

- とき 1月31日(日) 10:00～
- ところ ゆのまち公民館
- 講師 あわら市食生活改善推進員
- 定員 先着10組
- 申込み 健康長寿課 健康増進G ☎73-8023

こころの元気回復講座のご案内

- とき 2月3日(水) 13:30～15:00
- ところ 保健センター
- 講師 全日本メンタルカウンセラー協会
山口 浩児さん
- テーマ 「助け上手・助けられ上手のススメ」
～気持ちを軽くするためのヒント～
- 参加費 無料
- 申込み 健康長寿課 健康増進G ☎73-8023

※当日は、市役所正面玄関から保健センターまでシャトルバスを運行します。ご希望の人は、参加申し込み時にお知らせください。

ニュースポーツまつり参加者募集

ニュースポーツを体験したり、自分の体力や健康をチェックしよう！参加は無料です。

- とき 2月21日(日) 9:00～12:00 ※受付8:30
- ところ トリムパークかなづ
- 服装 運動のできる服装と内ズック
- 講師 市体育指導委員会
- 申込み 2月10日(水)までに、住所、氏名、年齢、性別、電話番号をスポーツ課へご連絡ください。(☎73-8043)

女性のがん検診無料クーポン券

9月にお送りした「がん検診無料クーポン券」の期限は2月28日(日)です。

がん検診を無料で受けられるチャンスです！まだ検診を受けていない人は、お早めに健康長寿課へお申し込みください。

集団検診日程	子宮がん	乳がん
1月23日(土) 保健センター	○	—
2月5日(金) 中央公民館	○	○
2月16日(火) 保健センター	○	○

- ※受付時間 13:00～14:15
- ※指定医療機関での個別検診も行っています。また、これらの機関では、土・日曜日にも検診を受けることができます。受診には「個別検診受診券」が必要です。健康長寿課へお申し込みください。

- 申込み 健康長寿課 健康増進G ☎73-8023

こころを元気にする講座

うつ病はだれでもかかる可能性があります。「こころの風邪」といわれることがあります。

皆さんの周りで“疲れやすい”“眠れない”“気分が落ち込む”と訴えている人はいませんか？

うつ病の正しい知識と対応について、専門医の講演と臨床心理士による個別相談会を開催します。

参加は無料です。ぜひご参加ください。

- とき 1月30日(土) 14:00～17:00
- ところ 坂井地域交流センター「いねす」
- 内容 ●講演 (14:00～15:30)
「うつ病を考える
～あなたの心は元気ですか～」
講師 松原病院長 山森 正二さん
- 臨床心理士による個別相談
(15:00～17:00) ※要予約
- 締切り 1月28日(木)まで
- 申込み 坂井健康福祉センター 福祉保健課 ☎73-0600

認知症の人と家族の会

第3回坂井地区つどいを開催します

認知症の症状や医療、暮らしの問題など、悩みを抱えた人たちのためのつどいです。参加は無料です。

- とき 1月31日(日) 13:00～16:00
- ところ 坂井市多目的研修センター
- テーマ らくらく身体介護術
- 問合せ 認知症の人と家族の会坂井地区 ☎82-1282

要介護認定者の障害者控除認定

介護保険の要介護認定を受けている人は、障害者手帳の交付を受けていなくても、市が障害者控除対象者に認定することで、所得税法および地方税法上の障害者控除の対象となります。この制度は、要介護認定を受けているだけで一律に認定されるわけではありません。申請に基づき個々の状態を審査し、対象者に該当するかどうかを市が判定します。認定された人には「障害者控除対象者認定書」を交付しますので、確定申告などにご利用ください。

控除できる金額は、障害者と認定されれば27万円、特別障害者は40万円になります。

■対象者 12月31日現在で、要介護認定（要介護1～要介護5）を受け、障害者手帳を持っていない人。

■申請 健康長寿課 高齢福祉G ☎73-8022

日本語指導ボランティア養成講座

講座を受講し、在住外国人に日本語を教えませんか。

- 講座 日本語指導ボランティア養成講座基礎 I
- とき 2月13日(土)から3月27日(土)まで
毎週土曜日（計7回） 13:30～16:30
- ところ 坂井市春江中公民館（春江町随応寺17-17）
- 講師 桑原 陽子さん
（福井大学留学生センター准教授）
- 資格 ①市在住で18歳以上の人。
②修了後、あわら市や坂井市で日本語指導ボランティアとして活動できる人。
③外国籍の場合は、日本語能力試験1級に合格した人。
- 定員 20人(先着順)
- 受講料 2,500円（講座初日に集金します。）
※事前に、テキスト「みんなの日本語初級I本冊」を購入してください。
- 申込み インターナショナルさかい 中村
☎090-9443-1570

放送大学で学んでみませんか

入学試験のない正規の通信制の大学です。仕事をしながら、自宅のテレビでマイペースに学び、あなたの夢を実現してください。生涯学習に、キャリアアップに、各種の資格取得に全国で約8万人が学んでいます。お気軽にお問い合わせください。

入学願書出願期間は2月28日までです。

■問合せ 放送大学福井学習センター ☎22-6361

高齢者世帯等除雪支援事業

屋根の雪下ろしや住宅前の除雪にかかった費用の2分の1を助成する事業を実施しています。

- 条件 屋根の雪下ろしは60cm以上、住宅前の除雪は30cm以上の積雪があった場合
- 対象者 次のすべてに該当する世帯
 - ①65歳以上、18歳未満、身体障害者3級以上のみで構成されている。
 - ②世帯員全員の市県民税が非課税となっている。
 - ③自力で除雪などができない。
 - ④近隣に親族などがいない。
 - ⑤生活保護を受けていない。
 ※ただし、アパートや現に住んでいない家などは対象外となります。また、地区などで、無償で除雪などを受けられる場合は、そちらを優先してください。
- 助成額 かかった費用の2分の1。ただし、屋根の雪下ろしは7,000円、住宅前の除雪は3,000円を限度とします。
- 申込み 申請書に領収書（請求書）を添付し、健康長寿課へお申し込みください。申請書は、市ホームページからダウンロードすることができます。
- 問合せ 健康長寿課 高齢福祉G ☎73-8022

2010年世界農林業センサスにご協力

この調査は、農林業の生産構造および就業構造などの実態や農山村地域の現状を把握し、農林業に関する諸統計調査に必要な基礎資料を整備するとともに、各国農林業との比較において我が国農林業の実態を明らかにすることを目的としています。

農林業を営むすべての世帯や組織が対象です。調査員がお伺いしますので、ご協力をお願いします。

- 問合せ コールセンター ☎0570-066-055
1/18～2/14 9:00～20:00
2/15～3/10 9:00～17:00
(土・日曜日を除く。)
- 政策課 企画G ☎73-8005

福井県求職者支援センター出前相談会

離職を余儀なくされた人の再就職に関するさまざまな相談にお答えする、出前相談会を開催します。

- とき 1月27日(水) 13:00～16:30
- ところ 保健センター ※事前予約は不要です。
- 問合せ 福井県求職者支援センター ☎30-0451

22年度体育館開放利用団体の登録について

教育委員会では、市内各小学校などの体育館を、学校教育に支障のない夜間に、スポーツやレクリエーションなど市民の健康や体力づくりに開放しています。利用するためには、毎年「学校体育館等開放利用団体登録書」をスポーツ課へ提出し、登録しなければなりません。利用希望施設や曜日が他団体と重なった場合は、抽選などにより調整しますのでご了承ください。年度途中の登録も可能ですが、空いている施設の利用となります。

- 施設
 - 市内各小学校の体育館
(芦原・金津中学校は、改修工事のため22年度は使用できません。また、北潟小学校体育館では、サッカー競技の利用はできません。)
 - トリムパークかなづ体育館
 - 農業者トレーニングセンター体育館
 - B & G 海洋センター体育館
(日、月曜日を除く。)
- 時間 19:30～21:30
(市内小学校は、春休みと冬休み期間を除く。その他体育館施設は、年末年始を除く。)
- 要件
 - ① スポーツやレクリエーションに計画的・定期的に利用すること。
 - ② 市内に居住、通学または勤務している人によって構成されていること。
 - ③ 構成人員が5人以上であること。
 - ④ 団体を運営指導する責任者が成人であること。
- 登録 学校体育館等開放利用団体登録書に必要事項を記入・押印のうえ、スポーツ課へ提出してください。登録書は、スポーツ課やトリムパークかなづ、農業者トレーニングセンター、B & G 海洋センター体育館に備え付けてあります。また、ホームページからダウンロードもできます。
- 締切り 2月5日(金)
- 問合せ スポーツ課 ☎73-8043 FAX73-1350

2月1日から 市のホームページとEメールの アドレスが変わります

ホームページ

現在 <http://www.city.awara.fukui.jp>
2月1日以降 <http://www.city.awara.lg.jp>

Eメール (例：ホームページ用メールアドレス)

現在 info@city.awara.fukui.jp
2月1日以降 info@city.awara.lg.jp

■ 問合せ 政策課 情報・広報G ☎73-8006

2月の老人福祉センター利用日

	百寿苑	市姫荘
1月	北潟・浜坂	クラブ活動日
2火	一般利用日	細呂木・橋屋・蓮ヶ浦・坂口・樋山・滝・駅前・青ノ木・宮谷・吉崎★
3水	山方・里方・温泉	伊井・南稻越・池口・河原井手・菅野・矢地・清間
4木	一般利用日	東田中・南疋田・北疋田・次郎丸・瓜生・中川・北野・北・前谷・御簾尾・上野・剣岳
5金	新郷★	金津
8月	波松	
9火	一般利用日	指中・沢・柿原・山西方寺・嫁威・日の出・清王・山十楽★
10水	本荘全地区	笹岡・熊坂・下金屋・名泉郷・牛ノ谷・畝市野々
12金	北潟・浜坂★	
15月	山方・里方・温泉	クラブ活動日
16火	一般利用日	伊井・南稻越・池口・河原井手・菅野・矢地・清間★
17水	新郷	東田中・南疋田・北疋田・次郎丸・瓜生・中川・北野・北・前谷・御簾尾・上野・剣岳
18木	一般利用日	一般利用日
19金	波松★	
22月	本荘全地区	
23火	一般利用日	桑原・古屋石塚★
24水	北潟・浜坂	細呂木・橋屋・蓮ヶ浦・坂口・樋山・滝・駅前・青ノ木・宮谷・吉崎
25木	一般利用日	笹岡・熊坂・下金屋・名泉郷・牛ノ谷・畝市野々
26金	山方・里方・温泉★	指中・沢・柿原・山西方寺・嫁威・日の出・清王・山十楽

★は通所事業です。
クラブ活動日は入浴できません。

消費者ホットライン

消費生活における各種トラブルに直面した場合は、次の番号へおかけください。消費者センターなどの相談窓口にご案内します。

まろうよ みんなを!
☎ 0570-064-370

くちなしまつちの話題



出かけてみませんか?となりまちへ

たけだじょんごろ雪まつり (坂井市丸岡町)

雪ん子コンサートや冬七夕、特産品の販売などが行われます。伝統神事でもある「どんど焼き」と雪中花火が、祭りの最後を飾ります。

幻想的であったかい祭りをお楽しみください。

- とき 2月7日(日)
9:30~18:30
- ところ 竹田小学校
- 問合せ たけだじょんごろ
雪まつり実行委員会
☎67-2543

ベビー誕生

H21.12.1~12.31 届け出順(敬称略)

氏名	性別	お父さん	お母さん	行政区
梅田 友斗	男	勝弘	敦美	松 影
笹岡 海友	女	正直	かおり	翠 明
北口 緑土	男	英芳	文愛	井江 葎
杉田 龍生	男	崇彰	里美	千 束
丸子 純奈	女	武宏	知美	笹 岡
釜田 幸歩	女	満広	三代子	古
川端さくら	女	昌範	ゆかり	細呂木
恩地 柚希	女	政雄	友美	布 目
堀川 大翔	男	翔太	由紀	東
嵯峨 煌誓	男	徳幸	直美	向ヶ丘
山内 夢翔	男	辰則	円佳	瓜 生
村上 紗也	女	慶安	真紀	春 日
中島 響	男	雄介	愛美	馬 場
八木 梨伽	女	忠雄	美保	玉 木
藤丸 煌希	男	翔英	直美	旭
宮川 輝虎	男	佳浩	良子	新
山田 蓮斗	男	晴幸	孝子	六 日

リサイクルバンク

《ゆずります》

《ゆずってください》

- 自転車(大人用) 1台
- 三味線(細竿) 1台
- ミシン 1台
- ジュニアシート 5台

リサイクルバンクの流れ

- ① ゆずりたい人(情報提供者)またはゆずってほしい人(希望者)は、その内容を市へ申し込む。(電話可)
- ② 市は、ゆずりたい品物またはゆずってほしい品物を広報あわらに掲載する。
- ③ 広報で紹介された品物に該当がある場合は、市へ連絡する。
- ④ 市は、希望者に情報提供者の連絡先をお知らせする。
- ⑤ 希望者は情報提供者へ直接交渉し、その交渉結果を市へ連絡する。

■問合せ

市民生活課 生活環境G ☎73-8017

チャンネルあわら番組表

次のような4時間枠を、1日4回(7:00,11:00,15:00,20:00)放送します。また、19:00から20:00までは、(独)科学技術振興機構が制作した「サイエンスチャンネル」を放送します。放送番組は、毎月5日と20日に変更します。

文字放送	30分	番組案内・お知らせ・お悔やみ・赤ちゃん
スタジオあわら	30分	広報あわら掲載内容の詳細説明、市内で開催されたイベントの報告、創作の森情報、市内活動団体の紹介など
知っ得こう!	60分	知っておくと得する情報番組 ◆1/20~2/4 寸劇で男女共同参画を考えよう Vol.1【10分】 ケータイ安全教室 中学・高校生編【35分】 がん予防・治療 日本一福井県を目指して【15分】 ◆2/5~2/19 住基カードはいろいろ使えてとっても便利【8分】 ケータイ安全教室 保護者編【42分】 ふるさとあわらサポートプロジェクト【10分】
ほっと、もっと、あわら	120分	市内等で開催されたイベントなどの様子 ◆1/20~2/4 市長定例記者会見【約25分】※予定 平成22年成人式【約35分】 第6回 市民文化祭 第1部【60分】 ◆2/5~2/19 ポンポコ楽音コンサート【60分】 第6回 市民文化祭 第2部【60分】

※ 放送時間が前後する場合がありますのでご了承ください。

「声の広報」のテープをご希望の人は、あわら市社会福祉協議会 ☎73-2253 まで

三国競艇開催日

- 1/27(水)~1/31(日)
- 2/11(木)~2/14(日)
- 2/18(木)~2/21(日)
- 2/25(木)~2/28(日)

編集後記

元日から雪でしたね。20代のときは「雪が降ったらゲレンデへGo!」だったのに、今では「う~寒い寒い」と、猫とコタツで丸くなる毎日。運動不足が気になる今日このごろです。

ん?!そうか!こんな私のために総合型地域スポーツクラブができるのですね!「あわらトリムクラブ」の会員になって、いろんな教室で楽しい汗を流したいと思います。

私と同じような皆さん、一緒にどうですか!(由)

2月くらしのカレンダー

日	月	火	水	木	金	土
<p>2月の納期限は25日です。</p> <p>固定資産税（第4期） 国民健康保険税（第8期）</p>	<p>1 心配ごと相談 13:00～16:00 市姫庄</p>	<p>2 市民生活課（証明書発行）、 収納推進課 上下水道課窓口延長 19:00まで 市役所</p> <p>教育相談会 19:30～21:00 ゆのまち公民館</p>	<p>3 燃やせないごみ収集日 もぐもぐ教室 保健センター 9:30～11:30 親子で遊ぼう 子育て支援センター 10:30～11:30 こころの元氣回復講座 13:30～15:00 保健センター</p>	<p>4 心の健康相談（予約制） 14:00～16:00 坂井健康福祉センター 研修会 「夢と目標を持ち、元気な農村を！」 19:00～ 農業団地センター</p>	<p>5 脳活クワラ 9:30～11:30 保健センター 子宮がん・乳がん検診 13:00～14:15 中央公民館</p>	<p>6 おはなしホイホイ 14:00～14:30 金津図書館</p>
<p>7 市民生活課日曜業務（証明書発行） 10:00～12:00 市役所</p> <p>10:00～12:00 保健センター</p> <p>10:00～12:00 市役所</p>	<p>8 エイヌ、B・C型肝炎講座 9:00～11:00 坂井健康福祉センター 脳活クワラ 9:30～11:30 保健センター 心配ごと相談 13:00～16:00 百寿苑 行政相談・人権相談 13:30～16:00 セントピアあわら 結婚相談 13:30～16:00 市姫庄</p>	<p>9 市民生活課（証明書発行）、 収納推進課、上下水道課窓口延長 19:00まで 市役所</p> <p>食育講座 10:30～11:30 子育て支援センター 行政相談・人権相談 13:30～16:00 社会福祉センター</p>	<p>10 資源ごみ収集日（空き缶・空きび ン・ペットボトル・スプレー缶） リヌムで遊ぼう 11:00～11:40 子育て支援センター</p>	<p>11 建国記念の日</p>	<p>12</p>	<p>13 おはなし会 11:00～11:30 菅原図書館 おはなしホイホイ 14:00～14:30 金津図書館</p>
<p>14 市民生活課日曜業務（証明書発行） 8:30～12:00 市役所</p> <p>相大ごみ休日持ち込み日 8:30～16:30 広徳園清掃センター ☎74-1314</p>	<p>15 豊地法に基づく許可申請締切日 心配ごと相談 13:00～16:00 市姫庄</p>	<p>16 市民生活課（証明書発行）、 収納推進課、上下水道課窓口延長 19:00まで 市役所</p> <p>子宮がん・乳がん検診 13:00～14:15 保健センター</p>	<p>17 燃やせないごみ収集日 はつぴー教室 保健センター 10:00～11:30</p>	<p>18 1歳6か月児健診 13:00～14:15 保健センター 心の健康相談（予約制） 14:00～16:00 坂井健康福祉センター 研修会「食農連携による ブランド化と地域づくり」 19:00～ 農業団地センター</p>	<p>19 脳活クワラ 9:30～11:30 保健センター</p>	<p>20 おはなしホイホイ 14:00～14:30 金津図書館 花野米市 15:00～ セントピアあわら</p>
<p>市民生活課日曜業務（証明書発行） 8:30～12:00 市役所</p>	<p>21 市民生活課日曜業務（証明書発行） 8:30～12:00 市役所</p> <p>10:00～12:00 保健センター</p>	<p>22 エイヌ、B・C型肝炎講座 9:00～11:00 坂井健康福祉センター 脳活クワラ 9:30～11:30 保健センター 心配ごと相談・無料法律相談（予約制） 13:00～16:00 百寿苑 結婚相談 13:30～16:00 市姫庄</p>	<p>23 市民生活課（証明書発行）、 収納推進課、上下水道課窓口延長 19:00まで 市役所</p> <p>7.0歳教室 保健センター 10:00～11:30 B・C G接種 13:30～16:00 保健センター</p>	<p>24 資源ごみ収集日（空き缶・空きび ン・ペットボトル・スプレー缶） お楽しみ会 10:30～11:45 子育て支援センター スリムクワラ 13:30～15:00 トリムアップクワラ 社会保険相談 13:30～16:00 市役所</p>	<p>25</p>	<p>26</p>
<p>28 市民生活課日曜業務（証明書発行） 8:30～12:00 市役所</p> <p>9:00～12:00 嶺北市原消防署 ☎78-4119</p>	<p>29 市民生活課日曜業務（証明書発行） 8:30～12:00 市役所</p>	<p>29 市民生活課（証明書発行）、 収納推進課、上下水道課窓口延長 19:00まで 市役所</p> <p>お楽しみ会 10:30～11:45 子育て支援センター スリムクワラ 13:30～15:00 トリムアップクワラ 社会保険相談 13:30～16:00 市役所</p>	<p>27 おはなしホイホイ 14:00～14:30 金津図書館</p>	<p>28</p>	<p>29</p>	<p>30</p>

くらしなんでも相談を実施します

くらしの中で困っていることについて、弁護士や金融の専門家などがお応えします。相談は無料です。

■とき 2月14日(日) 13:00～16:00

■ところ 北陸労働金庫 金津支店

■問合せ 福井県労働者福祉協議会 ☎21-5929

子ども救急医療電話相談

お子さんの急病などで、夜間でもすぐに病院へ行ったほうがいいのか、翌朝まで様子を見ていいのか迷ったときに、小児科医が電話でアドバイスをします。

相談時間 毎日19:00～23:00 電話番号 25-9955

※慢性疾患や育児相談については応じられません。
※電話によるアドバイスです。診断や治療ではありません。

あわら市の人口

30,941人 (-12)

21年1月1日現在

男 14,615人 (-10)

女 16,326人 (-2)

世帯数 10,214世帯 (-1)

()は前月比

あわら市の広報

●広報紙 広報あわら 毎月15日発行
(15日が休日の場合は直前の平日)

●行政チャネル 行政チャネル 毎月29日(ウールテレビ29ch)
http://www.city.awara.fukui.jp/

