

あわら

2009
12

第70号

平成21年12月15日発行



大！大収穫！！

11月7日

風と青空の農園収穫祭

Contents

- 平成21年を振り返る 2
- 子育て支援センター・創作の森通信 ... 10～11
- 平成21年度 市表彰・教育委員会表彰 3
- まなびの広場 12～13
- 平成20年度 人事行政の状況 4～7
- お知らせ 14～19
- まちかどgraffiti・男女共同参画 8～9
- 暮らしのカレンダー（1月） 20

平成21年(2009年)を振り返る

今年も、いろいろなことがありました。



あわら市の 10大ニュース

第1位

市民憲章と市のシンボル (花・木・鳥)を制定

あわら市誕生5周年を記念して、市民憲章と市のシンボル(花・「花菖蒲」、木・「梅」、鳥・「白鷺」)を制定しました。前文と7つの項目で構成する市民憲章には、あわら市出身の作曲家 堀田庸元さんから曲も付けていただいています。これから、市のイメージアップに活用されます。(3月)

第2位

ふるさとあわら 地域力コンテスト開催

地域が本来持つ力を再生し、発揮させることを目的に、「ふるさとあわら地域力コンテスト」を開催しました。市内の行政区や団体の皆さんから、地域を元気にする実践例やアイデアなど45件が寄せられ、審査の結果、二面温泉区自主防災会の取組が大賞に輝きました。(3月)

第3位

金津・芦原両中学校 耐震補強・改修工事始まる

懸案だった金津・芦原両中学校の耐震補強と改修工事に着手しました。両中学校の生徒は、現在、先に完成した仮校舎などを使用して学習を行っています。また、小学校の大震補強工事も予定を早めて着手しており、平成22年度末には、すべての小中学校の耐震化が完了する見込みです。(11月)

第4位

定数削減後初の市議会議員選挙

22議席から定数を18に減らして行われた市議会議員選挙。21人が立候補し、激しい選挙戦の結果、現職13人、新人5人が当選しました。選挙後招集された初議会において、丸谷浩二議長、北島登副議長が選出されました。(6月)

第5位

高知県香美市と姉妹都市締結

合併前からの交流が縁となり、香美市と姉妹都市の締結を行いました。高知県の北東部に位置する香美市は人口約29,000人で面積はあわら市の約4.5倍。伝統工芸の打ち刃物や農業が盛んなまちです。定期的な交流の継続を確認したほか、災害発生時などの相互援助協定にも調印しました。(3月)

第6位

インフルエンザ予防接種費用の 助成範囲を拡大

これまで65歳以上の人などに限って行ってきたインフルエンザ予防接種費用の助成事業について、助成の範囲を1歳以上中学生以下の子どもにまで拡大しました。子どもも大人も、すべての人が健康で暮らしやすいまちを目指します。(11月)

第7位

あわらカップカヌーポロ大会が 20年目を迎える

平成2年にスタートしたあわらカップカヌーポロ大会。多くの市民やボランティア、そして愛好者に支えられた大会は、今年で20回目を迎え、国内最大規模へと成長しました。この大会を通して、市民の中からも多くのインターナショナルクラスの選手が誕生しています。(8月)

第8位

あわら・ワクワク・プレミアム 商品券発売

政府の定額給付金事業にあわせて、あわら市商工会が販売したプレミアム商品券。2割り増しの特典付きで、用意した1万5千セットは2日で完売しました。市民の皆さんの生活支援と景気の浮揚に役立ちました。(3月)

第9位

3街区公園が完成

金津南部土地区画整理事業に伴う住吉、新、新用の街区公園が完成。設計の段階から地域住民が参画して行うワークショップ形式で進められてきました。完成式も地元主催。「公園お誕生会」と名付けられた完成お祝い会は、多くの地域住民でにぎわいました。(5月)

第10位

目玉となる観光地づくり 推進事業

市民ワークショップスタート

あわら湯のまち駅前多目的用地を活用した観光目玉づくりを考える市民ワークショップがスタート。10月30日に開催した第1回ワークショップには、約60人の市民が参加し、活発な意見交換が行われました。来年3月までに基本計画としてまとめる予定です。(10月)



平成21年度 あわらし表彰・教育委員会表彰

市と市教育委員会は11月1日、本年度市表彰と市教育委員会表彰を社会福祉センターで行いました。表彰を受けたのは、次の皆さんです。おめでとうございます。



市表彰（功労・一般）

【功労表彰】

- 島崎 義靖さん（番田） 防犯隊員として17年にわたり、誠実に防犯使命の達成に努めるとともに、防犯活動に積極的に参加し、著しい功績を残されました。また、地域住民に対しては奉仕の精神に徹し、他の模範となりました。
- 徳丸 喜範さん（中番） 防犯隊員として20年2か月にわたり、誠実に防犯使命の達成に努めるとともに、防犯活動に積極的に参加し、著しい功績を残されました。また、地域住民に対しては奉仕の精神に徹し、他の模範となりました。
- 上野 誠逸さん（北） 平成6年に交通指導員に委嘱され、現在に至るまで地域における交通安全活動に献身的な努力をされました。また、交通安全街頭指導、児童安全教室などに積極的に参加し、市民からも感謝されています。
- 永井 和廣さん（上八日） 体育指導委員として、23年にわたり、ニュースポーツを中心に生涯スポーツの普及・推進に努力されました。また、この間、スポーツイベントの企画・運営や実技指導などを通して、あわらし市のスポーツ振興に尽力されました。
- 岡田 正敏さん（向ヶ丘） 体育指導委員として、17年にわたり、ニュースポーツを中心に生涯スポーツの普及・推進に努力されました。また、この間、スポーツイベントの企画・運営や実技指導などを通して、あわらし市のスポーツ振興に尽力されました。
- 細川 恭子さん（細呂木駅前） 体育指導委員として、17年にわたり、ニュースポーツを中心に生涯スポーツの普及・推進に努力されました。また、この間、スポーツイベントの企画・運営や実技指導などを通して、あわらし市のスポーツ振興に尽力されました。
- 吉田 昭博さん（仏徳寺） 体育指導委員として、16年にわたり、ニュースポーツを中心に生涯スポーツの普及・推進に努力されました。また、この間、スポーツイベントの企画・運営や実技指導などを通して、あわらし市のスポーツ振興に尽力されました。
- 橋本 孝一さん（古） 体育指導委員として、15年にわたり、ニュースポーツを中心に生涯スポーツの普及・推進に努力されました。また、この間、スポーツイベントの企画・運営や実技指導などを通して、あわらし市のスポーツ振興に尽力されました。
- 高橋ひろみさん（若葉台） 体育指導委員として、15年にわたり、ニュースポーツを中心に生涯スポーツの普及・推進に努力されました。また、この間、スポーツイベントの企画・運営や実技指導などを通して、あわらし市のスポーツ振興に尽力されました。
- 東 高信さん（二面温泉） 昭和24年9月から平成10年までの49年間にわたり、料理人として芦原温泉の繁栄を支え続けてきました。昭和52年から昭和56年までの4年間は調理師会「芦親会」の会長を務めたほか、平成10年の越前若狭新作料理大賞受賞後は、地元料理の伝道師として、各地で料理の講師を務め、福井県の食の魅力向上に寄与されました。

【一般表彰】

- 中村 久夫さん（愛知県） 平成20年9月に50万円、同年12月に30万円の合計80万円を「あわらしの元気増進に役立ててほしい」と寄附されました。また、同氏夫人の早苗氏も平成20年11月に40万円を寄附されました。

■問合せ 総務課 秘書G ☎73-8001

教育委員会表彰

【功労賞】

- 明父 素造さん（旭） 元 金津町囲碁同好会会長 昭和54年～昭和61年 8年間
老人クラブ囲碁部会長 平成7年～現在 15年間

【奨励賞】

- 龍田 健司さん（清間） 伊井小サッカースポーツ少年団指導者 平成7年～現在 15年間

【功績賞】

- カヌーボーイズ6（新郷小学校カヌーチーム）
平成21年8月21日あわらし市北潟湖カヌーポロ競技場で開催された、平成21年度日本カヌーポロジュニア選手権大会小学生男子の部において優勝
- 金津高校B（金津高等学校カヌーチーム）
平成21年8月24日あわらし市北潟湖カヌーポロ競技場で開催された、平成21年度日本カヌーポロジュニア選手権大会高校の部兼平成21年度日本高等学校カヌーポロ選手権大会において優勝

■問合せ 教育総務課 ☎73-8039



人事行政の状況をお知らせします

「あわら市人事行政の運営等の状況の公表に関する条例」の規定により、平成20年度の市職員の給与や勤務時間、その他の勤務条件など、市の人事行政のあらましを公表します。この公表は、地方公務員法の規定により、職員数や給与、職員の勤務条件、サービスの状況などを市民の皆さんにお知らせするものです。

また、市のホームページには、さらに詳しい内容を掲載しています。

1 職員数の状況

(1) 職員定数の適正化への取り組み

市では、行政のスリム化と人件費削減のため、22年度当初までに、17年度当初の職員数366人の約15%に当たる55人を削減する計画を進めてきましたが、20年度当初にはこれを達成しました。このため、20年度から職員の採用を開始しています。今後も、計画的な職員採用を行いながら、適正な職員数の維持に努めることにしています。

(2) 採用者数および退職者数の状況

(20年度中の退職者数および21年4月1日採用者数の状況 単位：人)

職 種	退 職 者 数		採用者数
	H20.4.1~21.3.30	H21.3.31	H21.4.1
一 般 職	1	10	11
保 育 士		4	
福 祉 職		4	
技能労務職		2	
合 計	1	20	11

(3) 部門別職員数の状況

(各年度4月1日現在 単位：人)

部 門	職 員 数				増減 (対H20)
	H18	H19	H20	H21	
一般行政部門	221	203	192	198	6
特別行政部門	85	75	69	70	1
公営企業等会計部門	37	35	35	18	△17
合 計	343	313	296	286	△10

【注】特別行政部門は、教育委員会の職員数です。公営企業等会計部門は、上下水道事業や国民健康保険事業、介護保険事業などの職員数です。

2 職員の給与の状況

(1) 人件費の状況 (20年度普通会計決算)

歳出決算額(A)	人件費(B)	人件費率(B/A)
12,867,974千円	2,220,480千円	17.3%

【注】人件費には、市長や議員などの特別職に支給された給料や報酬なども含まれます。

(2) 職員給与費の状況 (20年度普通会計決算)

給 与 費				1人あたり
給 料	職員手当	期末勤勉手当	計	
997,446千円	95,477千円	407,494千円	1,500,417千円	5,884千円

【注】職員手当には、退職手当を含みません。

(3) 一般行政職職員の平均年齢、平均給料月額などの状況

(21年4月1日現在)

区 分	平均年齢	平均給料月額	平均給与月額 (国ベース)
あわらし市	45.0歳	332,204円	355,844円
国	41.5歳	325,521円	391,770円

【注】平均給与月額(国ベース)は、給料月額に毎月支払われる扶養手当や住居手当などを加えるなど、国と同じ条件で再計算した額です。

(4) 一般行政職職員の初任給の状況

(21年4月1日現在)

区 分	大学卒	高校卒
あわらし市	172,200円	140,100円
国	I種 181,200円 II種 172,200円	140,100円

(5) 一般行政職の級別職員数の状況

(21年4月1日現在)

区 分	標準的な職務内容	職員数	構成比
1級	主事、技師	18人	10.5%
2級	主事、技師	18人	10.5%
3級	主査	39人	22.8%
4級	主任、主査	29人	17.0%
5級	課長補佐	29人	17.0%
6級	課長、参事	28人	16.3%
7級	部長、理事	10人	5.9%
合 計		171人	100.0%

(6) 職員手当の状況

① 扶養手当など

(21年4月1日現在)

区 分	内 容
扶養 手当	1 配偶者 13,000円/月
	2 配偶者以外の扶養親族 6,500円/月
	3 16歳から22歳までの子1人につき 5,000円/月を加算
住居 手当	1 自宅の場合(新築又は購入後5年間) 2,500円/月
	2 借家の場合(月額12,000円超える家賃を支払っている職員) 最高27,000円/月
通勤 手当	1 交通機関などの利用者 定期券相当額(最高55,000円/月)
	2 乗用車などの使用者 通勤距離に応じ、2,000円~24,500円

【注】各手当とも国の支給制度と同じです。

② 期末・勤勉手当 (20年度支給割合)

区 分	あわら市		
	期末手当	勤勉手当	計
6月期	1.40月	0.75月	2.15月
12月期	1.60月	0.75月	2.35月
合計	3.00月	1.50月	4.50月

【注】支給月数などは、国の支給制度と同じです。

③ 退職手当

区 分	あわら市	
	自己都合	勸奨・定年
勤続20年	23.50月分	30.55月分
勤続25年	33.50月分	41.34月分
勤続35年	47.50月分	59.28月分
最高限度額	59.28月分	59.28月分

【注】支給月数は、国の支給制度と同じです。

④ 時間外勤務手当

区 分	支給額	職員1人当たりの平均支給額
18年度	25,890千円	86,013円
19年度	25,586千円	94,066円
20年度	23,757千円	93,165円

(7) 特別職の給料、報酬などの状況

(21年4月1日現在)

区 分	給料又は報酬月額	期末手当 (20年度支給割合)
市 長	534,000円	6月期 1.6月 12月期 1.7月 計3.3月
副市長	665,000円	
議 長	440,000円	
副議長	370,000円	
議 員	350,000円	

【注】23年4月まで、市長は40%、副市長は5%を減額しています。減額前の給料月額は、それぞれ89万円、70万円です。

3 職員の勤務条件およびサービスの状況

(1) 勤務時間の状況

勤務時間	8:30～17:30
休憩時間	12:00～13:00
休息時間	廃止

(2) 休暇・休業の概要

区 分	内 容
休 暇	年次休暇 1年につき最高20日間で、20日以内で残日数を翌年に繰り越せます。
	病気休暇 負傷や疾病のため勤務できない場合、医師の証明で認められる休暇です。
	特別休暇 結婚や忌引、出産などの特別な事由により、認められる休暇です。
	介護休暇 家族などを介護をする必要がある場合に認められる無給休暇です。
育児休業	子が3歳に達する日までの期間を限度として休業できる制度です。(無給)

【注】20年の年次休暇の平均取得日数は、8.5日でした。

4 職員の分限および懲戒処分の状況

(1) 分限処分の状況

分限処分は、職員が心身の故障などにより、その職責を十分に果たすことができない場合に、本人の意に反して行う不利益処分のことです。

処分の内容	降 給	休 職	降 任	免 職
処分者数	0人	4人	0人	0人

(2) 懲戒処分の状況

懲戒処分は、職務上の義務違反など、公務員としてふさわしくない非行がある場合に行う制裁措置のことです。

処分の内容	戒 告	減 給	停 職	免 職
処分者数	3人	0人	0人	0人

5 職員の研修および勤務成績の評定の状況

(1) 研修の状況

20年度の職員の研修は、福井県自治研修所での階層別研修や専門研修に延べ77人を、全国市町村国際文化研究所での専門研修に2人を派遣しました。また、市独自の職員研修として、インフルエンザ対策に関する研修、男女共同参画に関連したメディアリテラシー(情報発信能力)研修を実施しました。

(2) 勤務成績の評定の状況

市では、合併後の勤務評価制度として、合併前の旧両町の評価制度や先進市の事例などを参考にした新たなシステムを17年度に構築し、18年度から実施(試行)しています。

6 職員の福祉および利益の保護の状況

(1) 福利厚生制度の状況

地方公共団体は、職員の保健、元気回復その他福利厚生事業に関する事項について計画を立て、実施するよう地方公務員法第42条に定められています。本市では、職員の福利厚生事業として、生活習慣病予防検診やがん検診のほか、人間ドックの助成などの健康管理事業を実施しています。20年度の各種検診の受診状況は次のとおりです。

項 目	受診者等	費 用
一般健康診断	269人	1,988千円
人間ドック	80人	999千円
がん検診	延べ242人	628千円

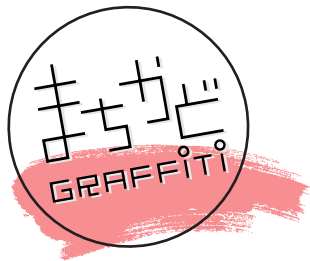
また、市が行うべき福利厚生事業の一部を、職員の互助組織である「あわら市職員互助会」が、市から助成を受けて代行しています。内容は、都市職員体育大会をはじめとする各種スポーツ大会への参加助成やレクリエーション事業への助成などです。このほか、職員からの会費で冠婚葬祭に際しての給付などを行っています。20年度のあわら市職員互助会の決算状況は、次のとおりです。

項 目	金 額	項 目	金 額	備 考		
収入総額	3,929千円	支出総額	3,307千円			
内 訳	公費負担額	1,146千円	内 訳	元気回復事業	1,795千円	代行事業
	会費	2,016千円		各種大会参加助成	333千円	代行事業
	繰越金など	767千円		慶弔給付など	1,179千円	会費事業

会員数：384人（21年4月1日現在）

(2) 公務災害補償制度の状況

職員の公務上の災害に対する補償は、地方公務員災害補償基金福井県支部に加入し、実施しています。20年度は、公務上のケガによる災害の認定申請が3件あり、年度内にすべて認定されました。



「和」を楽しむ

◆11月12日 tempo

越前・加賀みずといで湯の文化連邦推進協議会主催の散策ツアー「いいもん探してぶらぶら散歩」が開催され、あわら市編では『「和」で楽しく！美しく』と題し、苔玉作りと簡単なそば料理講座が行われました。

苔玉作りを体験した参加者たちは、丸く握った土に植物を植え込んだり、苔に付いたごみを取り除いたりして、それぞれ個性的な苔玉を仕上げていきました。

光を放ち華やかに

◆11月14日 JR芦原温泉駅前



JR芦原温泉駅前の緑地帯や街路灯に、約25,000個のイルミネーションが取り付けられました。金津灯りのまちづくり委員会が「冬のイルミネーション」をテーマに企画。点灯式では、青や白色が美しく輝く光の中で金津中学校吹奏楽部や金津JAZZ倶楽部などが演奏し、訪れた人を楽しませました。

イルミネーションは、来年3月15日まで点灯されます。

お買い物ごっこで学ぶ

◆11月17日 北潟幼稚園



県金融広報委員会 金融広報アドバイザーの円山 紀子さんを講師に迎え、北潟幼稚園の園児たちを対象に「おかねのたいせつさ」講座が開かれました。

園内には、布などで作った品物に値札を付けた手作りスーパーがオープン。厚紙で作ったお金を持った園児たちは、予算内で何が買えるか考えながら買い物をしました。

気まま？

よもやま!?

ありのまま!!

市長コラム

第30話 「配当予算制度」



日ごろ、私が幹部職員に求めていることがあります。人（部下）と金（予算）と情報を駆使して、最も効率的な施策立案と事務執行を通じて市民福利に寄与するというマネジメント能力です。最近では自治体経営という言葉が使われますが、管理職に求められるのは管理という概念ではなくマネジメント、すなわち経営感覚だと思っております。

そのような思いから、新年度の予算編成にあたっては配当予算制度を導入します。各部長に予算総額を配当し、部長はその範囲のなかで自由に事業ごとの予算付けをし、責任をもって施策展開をしてもらうことにしました。

もちろん、すべての予算を配当することは現実的ではありません。そこで、369の全事業を人件費、経常的事業、臨時的事業、投資的事業に4分類し、そのうち経常的事業と人件費の一部の148事業を配当予算制度の対象としました。したがって、配当予算に関しては、基本的には財政課の査定を受けないこととなります。

各部長はじめ幹部職員がこれを前向きにとらえ、積極的に知恵を絞り、汗を流してくれることを期待していますし、また楽しみにもしているところです。

身近なところから、暮らしやすく



あわら 男女共同参画のつどいを 開催しました

中央公民館で12月6日「第6回あわら男女共同参画のつどい」を開催しました。今回は「あなたとわたし 輝く未来につなげる思いやり ～感謝から始まる女(ひと)と男(ひと)～」をテーマに、ゆ～み～トライアングルによる寸劇や「息子3人 アナウンサー・記者夫婦奮闘物語」と題した講演が行われました。講演では、男性民放アナウンサーが、共働きの苦労や子育てのことなど、実体験を基にユーモアを交えながら軽快に話されました。

また、当日は男女共同参画に関する入賞作品の表彰も行われ、感謝状1176点、図画92点の中から、次の皆さんが入賞しました。(敬称略)



ゆ～み～トライアングルによる寸劇の様子

「感謝状」入賞者

最優秀賞 北川実沙都 (金津高1年)



- 優秀賞 上野 亜衣 (金津高3年)
- 笠川 正泰 (向ヶ丘)
- 奨励賞 宮川志づ江 (古)
- 南部 智美 (金津中1年)
- 野尻 聖人 (金津高2年)
- 水嶋 慎吾 (金津高3年)
- 金澤 英樹 (芦原中2年)
- 小泉 超 (芦原中3年)
- 北嶋 里絵 (金津中3年)
- 市川 祐司 (金津高3年)
- 谷口 沙織 (金津東小6年)
- 田川 孝 (古)

「図画」入賞者

最優秀賞 井口 卓海 (芦原小6年)



- 優秀賞 下家 祐希 (北潟小5年)
- 鈴木 悠花 (芦原小6年)
- 奨励賞 吉田久美栄 (芦原小6年)
- 戸田 一輝 (北潟小5年)
- 蓬田 直也 (新郷小6年)
- 北嶋 穂香 (本荘小5年)
- 山下 慎一 (細呂木小5年)
- 山本 妃紗 (金津東小5年)
- 浪江 侑加 (吉崎小5年)

■問合せ 男女共同参画推進室 ☎73-8003



子育て支援センターだより

入園前のお子さんと一緒に子育て支援センターへ遊びに来ませんか？
 子育て支援センターでは、毎日遊び場を開放しています。
 お子さんと一緒に遊んだり、育児の話もできますよ！

- ◆ 電話相談・育児相談 月～金曜日 8:30～17:00 ☎73-5540
- ◆ みにルーム＆わいわいルーム開放 月～金曜日 8:30～17:00

◆ 親子で遊ぼう

とき 22年1月13日(水) 10:30～11:30
ところ 子育て支援センター
内容 親子でふれあって遊びましょう。
講師 子育てマイスター 山口 幸枝さん

◆ リズムで遊ぼう！

とき 22年1月20日(水) 11:00～11:40
ところ 子育て支援センター
内容 親子でリズム体操を楽しみましょう。
講師 スポーツ専門指導員 堀 鈴子さん

◆ お楽しみ会

とき 22年1月27日(水) 10:30～11:45
ところ 子育て支援センター
内容 1月生まれのお友達をお祝いしたり、みんな楽しく遊びましょう。

子育て
のポイントをお知らせ



【冬のかぜ予防について】

冬は、かぜの原因となるウイルスが活動する格好の条件の季節です。まだ体の免疫力や抵抗力が弱い子どもは、何度もかぜをひいたり、こじらせてしまいがちです。かぜの予防法を日常的に心掛けることは、かぜをこじらせないためにも重要です。親が意識して、次のようなことを実践するようにしましょう。

うがい・手洗い	うがいはできる年齢になったらさせましょう。手洗いは石鹸をつけ、水で洗い流し、清潔なタオルなどでふいて、しっかり乾かしましょう。
栄養バランスのよい食事	免疫力を高めるためには食事が大切です。かぜのひき始めには、ビタミンAやビタミンCが含まれている緑黄色野菜を多く取るのも効果的です。
睡眠	睡眠不足は疲労の原因となり、体の抵抗力も低下させることとなります。
保温・保湿	ウイルスは低温や乾燥の環境を好むため、気温と室温に気を配りましょう。気温は20度前後、湿度は50～60%を目安に。
インフルエンザ予防接種	予防接種も予防手段の一つです。もし、かかったとしても軽症ですみます。今年から季節性について接種費用の助成も始まりました。
マスク	子ども用の小さめサイズを使いましょう。他人にうつさないだけでなく、鼻や喉を保湿する効果もあります。
外出を控える	かぜの流行期には、なるべく人込みに行かないようにすることも大切です。

わからないことがありましたら、いつでもご相談ください。

健康長寿課 保健師 ☎73-8023

保育所(園)・幼稚園開放デー

市内の各保育所(園)・幼稚園では、月1回開放デーを設けています。入園前のお子さんと一緒に、保育所(園)・幼稚園の様子を見たり、園児たちと遊んでみませんか？

【開放デーについてのお願い】

- ・開放時間は9:30から11:00までです。時間内であれば出入り自由です。
- ・申し込みは不要です。直接、保育所(園)・幼稚園へお越しください。
- ・危険のないよう、必ず親子で遊んでください。

1月7日(木)	金津保育所
12日(火)	北潟幼稚園 白藤保育園
13日(水)	伊井保育所 善久寺保育園
14日(木)	細呂木保育所
15日(金)	芦原保育所
18日(月)	金津東保育所
19日(火)	本荘幼稚園 妙安寺保育園
28日(木)	芦原北幼稚園

“うれしい たのしい だいすき” 出産・子育て世代へのメッセージ

♪生まれてきてくれてありがとう

初めての出産で
先生や助産師さんより、
パパの応援する声が一番大きかった。
Y.K(中 川)

♪わが子は宝物

初めて歩いた瞬間！
パパママ涙がでました。
A.H(井江霞)



森の作家のちいさな展覧会

陶芸・ガラス・竹細工・茶釜・油彩画、染画など、入居作家の作品7点を展示。
あわせてそれぞれの活動などを紹介します。

■と き 12月19日(土)～22年1月7日(木) 10:00～17:00

※ 月曜日、年末年始休館

■ところ アートコア ギャラリー ■観覧料 無料



画家 LM Hiroshi



染画家 加藤すみ子



釜師 木村肇次郎



陶芸家 大森正人



ガラス作家 山野 宏



竹工芸家 山田信雄



陶芸家 松井勝彦

金津創作の森のガラス工房では、代表の山野 宏さんのもと、スタッフやガラスワークショップ受講生などから、多くの優れたガラス作家が育っています。

本展では、金津創作の森で学び県内外で活躍する新進のガラス作家26人の作品を紹介します。ガラス芸術の魅力を広くお楽しみ下さい。



「ROBO」市川孝一

金津創作の森 ガラスアート展

■と き 22年1月16日(土)～3月7日(日)
10:00～17:00 (最終入場は16:30)

※ 月曜休館

■ところ アートコア ミュージアムー1、
ギャラリー

■観覧料 一般500円(400円)、
高校生以下無料
※ ()内は20人以上の団体料金



「こもれび」吉田絵里子

ガラスワークショップ2010受講生募集!

日 程: 22年2月28日(日)～3月6日(土)

内 容: 「ガラスアートと社会の関係を探る」7日間の短期集中ガラス講座

対 象: ガラス作家(目指している人も可) 定 員: 14人

講 師: 辻野 剛(ガラス作家) ゲスト講師: 辻 和美(ガラス作家) ほか

受講料: 55,000円(食費、宿泊費、交通費が別途必要です。)

問合せ: ガラス工房(電話: 73-7801)



ろうけつ染体験の様子

わくわくアートスクール 金津中学校1年生作品展

■と き 22年1月21日(木)～
～1月31日(日)

10:00～17:00 ※月曜休館

■ところ アートコア ホワイエ

■観覧料 無料

市内の小中学生を対象とした「わくわくアートスクール」は、子どもたちに作る喜びや見る楽しさを味わってもらうことを目的としています。今回は金津中学1年生が作ったサンドブラスト(ガラス)や竹細工、ろうけつ染めの作品を、記録写真と一緒に展示します。

金津創作の森は年末年始12月28日(月)～22年1月4日(月)まで休館。レストランは12月27日(日)～22年1月5日(火)までclose。

金津創作の森財団事務局 〒919-0806 あわら市宮谷57-2-19 TEL73-7800 <http://www.sosaku.jp/> ※ 月曜休館、祝日の場合は翌日。
レストランアンビション(TEL73-4141)は、貸し切りなどの都合により利用できない場合がございます。事前にご確認ください。

まなびの ひろば



ヨガ



シャッフルボール



スティックリング

22年2月 総合型地域スポーツクラブ 「あわらトリムクラブ (仮称)」が 発足します！



近年、運動やスポーツをしたくてもできない人が増加し、子どもの体力も低下傾向にあります。このような状況を解決するため、全国の各市町村に少なくとも1つは「総合型地域スポーツクラブ」(略称「総合型クラブ」)を育成することが目標とされています。

「総合型クラブ」とは、いくつかの種目から、自分のレベルや興味に合ったものを選ぶことのできる、さまざまな世代の人がスポーツに親しむ環境づくりを目指すクラブです。

あわら市でも、総合型クラブ設立準備委員会を立ち上げ、昨年実施した「あわら市の運動・スポーツに関するアンケート調査」の集計結果を参考にしながら、総合型クラブ「あわらトリムクラブ」の22年2月末設立を目指し活動しています。11月22日にはプレイベントを開催し、ニュースポーツや教室を皆さんに楽しんでいただきました。

今後は、クラブ会員を募集していきます。たくさんの方が楽しめるような教室やイベントを開催する予定ですので、お楽しみに！

※ 「あわら市の運動・スポーツに関するアンケート調査」の集計結果は、市のホームページをご覧ください。

■問合せ スポーツ課 ☎73-8043



ストレッチ



キンボール



ショートテニス



シャッフルボール



ソフトバレーボール

ご存じですか「国の教育ローン」

高校や大学などへの入学、在学中にかかる費用を対象とした公的な融資制度です。

- 融資額 学生・生徒1人あたり300万円以内
- 対象 入学金、授業料、教科書代、アパートやマンションの敷金・家賃など
- 利率 年2.65% (固定金利、11月10日現在)
- 返済 15年以内
- 方法 毎月元利均等返済
- 保証 (財)教育資金融資保証基金

利用できる条件など、詳しくは「国の教育ローン」コールセンター(☎0570-008656(ナビダイヤル)または☎03-5321-8656)までお問い合わせください。

金津中学校同窓会からお知らせ

同窓生と母校をつなぐ架け橋となり、同窓生同士の交流の場となることを願って、同窓会のホームページ「竹田川のほとり」を開設しました。

同窓生の皆さん、ぜひ多くの声をお寄せください。



竹田川のほとり <http://kanazu-dousoukai.info>

■問合せ 金津中学校同窓会事務局(金津中学校内) ☎73-0149

ご紹介するのは、最近買った本の一部です。

<一般書 文学>

- ファミリーツリー (小川 糸)
- 逃げの一手 (まどみちお)
- 殴る女 (荻野アンナ)
- 知的生産な生き方 (鎌田 浩毅)
- 世界クッキー (川上未映子)
- 麻布怪談 (小林 恭二)
- 親子三代、犬一匹 (藤野 千夜)
- ひまわり事件 (荻原 浩)
- 排出権商人 (黒木 亮)
- 突然、妻が倒れたら (松本 方哉)
- ボーダー&レス (藤代 泉)
- らいほうさんの場所 (東 直子)
- Fの記憶 (吉永 南央)
- 円朝の女 (松井今朝子)
- わたしの蜻蛉日記 (瀬戸内寂聴)

<一般書 その他>

- ネコ目で見守る子育て (太田 あや)
- 坂東真理子の「わたし」磨きの名言集 (坂東真理子)
- 2009年、なぜ政権交代だったのか (田中 愛治)
- 学問、楽しくなくちゃ (益川 敏英)
- トリセツ・カラダ (海堂 尊)
- ガムテープでつくるバッグの本 (中島 麻美)
- 激安なのに丸儲けできる価格のカラクリ (坂口 孝則)
- ガーデン草花 (小黒 晃)
- 明日香村 (安野 光雅)
- 新型インフルエンザ 「かかる前に」「かかってから」(浜田 篤郎)
- ドキュメント昭和が終わった日 (佐野 眞一)
- 赤ちゃんと子どもの病気事典(武隈 孝治)
- お買い物しながらフランス語(酒巻 洋子)

<児童書>

- 1ねん1くみ1ばんサイコー! (後藤 竜二)
- 大笑い! 東海道は日本晴れ!! 巻1~3 (ひこねのりお・絵)
- ドラゴンとあおいチョウのたび (なかようこ・文 いけだほなみ・絵)
- 魔女の宅急便 6 (角野 栄子)
- 帰ってきた半ズボン隊 上・下 (ゾラン・ドヴェンカー)
- クローバー (中西 翠)
- ひなたぼっこです (高島 純)
- ねこなんてだいらい! (末崎 茂樹)
- 水曜日の本屋さん (オリヴィエ・タレック・絵 シルヴィ・ネーマン・文)
- くぎのスープ (菱木 晃子)
- とっておきの詩 (村上しいこ)
- もぐらくんとクリスマス (ズデネック・ミレル・絵 ハナ・ドスコチロヴァー・文)

- は芦原図書館にあります。
- は金津図書館にあります。
- は両館にあります。

第29回 年賀はがきデザインコンクール作品募集

世界でたった一つの、あなただけの作品をお待ちしています。

- 応募資格 市内に住所のある人または市内に勤務している人
- 応募方法 官製(私製)はがきに自作の作品を描き、住所、氏名(ふりがな)、年齢(学年)、電話番号を必ず記入し、郵送または市内各公民館へ持参してください。
【郵送先】〒910-4103 あわら市二面32-16
あわら市湯のまち公民館
- 応募締切 22年1月8日(金) 当日消印有効
- 表彰 金賞5点 銀賞15点 佳作50点
- その他 作品に関する一切の権利は、市に帰属するものとします。作品は返却しません。応募者の個人情報については、プライバシー保護に十分な注意を払います。
- 問合せ 湯のまち公民館 ☎78-6350

ジュニアナイタースキー教室参加者募集

- と き 1月30日(土) 18:00~20:00
- ところ 小松市大倉岳高原スキー場(あわら市から車で約1時間)
- 参加料 無料(リフト代、レンタル料などは自己負担です。)
- 交通 現地集合現地解散です。各家庭で送迎をしてください。
- 対象 市内の中学生および小学校4・5・6年生
- 定員 30人
- 締切り 22年1月23日(土)
- 申込み 市スキー協会 三上 ☎090-3765-8711

子ども映画会を開催します

- と き 12月24日(木)~26日(土) 13:30~
- ところ 芦原図書館
- 内容 アルプスの少女ハイジ、フランダースの犬、ジャングル大帝など
- 問合せ 芦原図書館 ☎78-7246

図書館からのお知らせ

芦原図書館は、1月19日(火)と20日(水)の2日間、蔵書点検のため休館します。金津図書館は、通常どおり開館します。

また、12月30日(水)はメンテナンス作業のため、ホームページからの図書の検索と予約が両図書館ともできません。

~ 毎月15日は「青少年育成の日」 毎月第3日曜日は「家庭の日」~

優秀賞「あいさつは 心と心の キャッチボール」
金津中学校2年 川口 瑞生さん

優秀賞「お母さんが笑うと 私もうれしい
あなたの笑顔が お母さんの 一番のビタミンです」
細呂木小学校4年 松井 千夏さん
細呂木小学校保護者 松井 善視さん

平成21年度 家族でつくる青少年健全育成標語優秀作品

除雪作業にご協力ください

市では、12月から3月までの期間、除雪計画に基づき、市民の“足”を確保できるよう努めていきます。気象情報で積雪が予想されたときは除雪体制に入り、市と委託業者の除雪車が、幹線道路を中心に、緊急度の高い路線から順次除雪を行います。

安全かつ効率よく除雪が行なえるよう、皆様のご協力をお願いします。また、除雪車が通行した後は、玄関先などに雪の固まりが残ることがありますが、ご理解をお願いします。

除雪作業のためのお願い

● 自動車の路上放置は除雪作業の妨げに

路上に放置された車両があると、除雪作業ができません。路上放置はおやめください。

● 屋根雪おろしは一齐に

屋根雪おろしは区や班で申し合わせて、一齐に行なってください。また、道路には投雪しないでください。

● こんなところは各区で除雪を

万一の火災に備えて、消火栓や防火水槽付近は各区で除雪してください。また、歩道やごみ収集場所も各区で除雪をお願いします。

● 赤い旗で目印を

危険物や工作物のあるところ、ごみ収集場所などには赤い旗などの目印を立ててください。

● 樹木の管理はきちんと

道路ぎわの竹や木が積雪で路上に倒れると、交通や除雪作業の妨げとなります。降雪前に伐採や補強など、適切な処置をしてください。

● 積雪時はマイカーを自粛

積雪期間は、交通渋滞を避けるためにも、できるだけ公共交通機関を利用してください。また、除雪車の事故防止のため、前後の歩行や走行にはご注意ください。

● スノーボールの設置にご協力を

効果的な除雪作業を行うため、やむを得ず個人の敷地内に、赤白のスノーボールを設置させていただく場合があります。ご理解とご協力をお願いします。

● 臨時駐車禁止区間を設定

次の区間は、22年3月31日まで、24時間の駐車禁止となっています。ご注意ください。

主要地方道芦原丸岡線

(田中温泉薬師神社～二面交差点間 1.3km)

県道芦原湯町停車場線(芦原湯町駅前通り 0.1km)

● 県内の路面状況の画像や情報を提供しています

【雪みち情報ネットふくいアドレス】

インターネット (パソコン)

<http://info.pref.fukui.jp/hozen/yuki/>

N T T ドコモ (i-mode) au by KDDI (EZweb)



Soft bank (yahoo! ケータイ)



地域ぐるみで除雪活動を

市では、住民自らが狭い市道や区道などの生活道路の除雪を行えるよう、区が除雪機械などを購入する際の補助および除雪に要する経費の補助を行っています。補助制度を活用し、地域ぐるみの除雪活動推進にご協力ください。

補助の概要

- 1 ショベルなどの除雪適応機械購入 補助率1/2 (150万円限度)
 - 2 小型ロータリー除雪機購入 補助率30% (50万円限度)
 - 3 農業機械アタッチメント購入 補助率30% (50万円限度)
 - 4 道路の除雪に要する経費 補助額=単価×道路延長×除雪回数
- ※ 単価は、年度によって異なりますのでお問い合わせください。

■問合せ 建設課 整備管理G ☎73-8031

積雪時における消防水利確保のお願い

消防活動で使用する消火栓や防火水槽は、常時使用できるよう点検や整備を行っています。しかし、積雪時には雪で隠れてしまい、消防活動に支障をきたすことが想定されます。

積雪時の消防水利の確保のため、水利付近の除雪を行ってくださるようお願いいたします。

■問合せ 嶺北金津消防署 ☎73-0119 嶺北芦原消防署 ☎78-4119

年末・年始の業務ご案内

12月29日(火)から1月3日(日)までの6日間、市の窓口業務をはじめとする各業務を休ませていただきます。

住民票の写しや各種証明書が必要な人は、早めにご請求ください。また、生活関連施設などの業務は、次のとおりとさせていただきます。

ごみの収集

12月31日(木)から1月3日(日)まで休みます。

■問合せ 市民生活課 生活環境G ☎73-8018

粗大ごみなどの受け入れ

12月30日(水) 17:00まで

12月31日(木)から1月3日(日)まで休みます。

1月4日(月) 通常どおり。

■問合せ 広域圏清掃センター ☎74-1314

し尿のくみ取り

12月28日(月) 16:00まで受け入れます。

1月4日(月) 10:00から受け入れます。

■問合せ 坂井地区環境衛生組合 ☎72-2200

YONETSU-KANささおか

12月31日(木)から1月1日(金)まで休みます。

1月2日(土) 通常どおり。

■問合せ YONETSU-KANささおか ☎74-2221

セントピアあわら

年末・年始は、次のとおり営業時間が変更になります。

12月31日(木) 12:00～18:00

1月1日(金) 13:00～21:00

2日(土) 13:00～21:00

※ 12月31日から1月2日まで、喫茶と売店は休みます。

※ 芦原温泉芸妓協同組合による**新春舞踊**は、1月1日 13:30から行われます。

■問合せ セントピアあわら ☎78-4126

コミュニティバス運休

12月31日(木)から1月2日(土)まで、全ルート運休します。

■問合せ 市民生活課 生活環境G ☎73-8017

葬斎場（代官山斎苑）

1月1日(金)から3日(日)まで休みます。

■問合せ 三国あわら斎苑組合 ☎73-8098

自動交付機（市役所・セントピアあわら）

12月29日(火)から1月3日(日)まで休止します。

■問合せ 市民生活課 窓口・年金G ☎73-8014

平成22年度 入札参加資格申請と物品等納入の申請（追加分）を受け付けます

市が発注する請負（建設工事・業務委託）や物品納入（事務用品・食料品・リースなど）、その他すべての競争入札（見積り依頼や随意契約を含む）へ参加を希望する場合は、「競争入札参加資格審査申請書」または「物品等納入に係る申請書」（50万円未満の小規模取引）を提出し、参加資格者名簿に登録することが必要です。

まだ申請を済ませていない人で、新規に参加を希望する人または業種の追加を希望する人を対象に22年度分の追加受付を行いますので、受付期間内に所定の書類を提出してください。

すでに21・22年度の申請を済ませている人は、今回の申請は必要ありません。

■有効期限 22年4月1日～23年3月31日

■提出方法 持参または郵送（〒919-0692 あわら市市姫三丁目1-1 あわら市総務部監理課あて）

■受付期間 22年1月12日(火)～1月29日(金) 9:00～17:00（ただし、土・日は除く）※ 郵送は期間内必着

■申請様式

1 建設工事 《市指定建設工事様式》

2 測量・調査、設計コンサルタント業務 《市指定測量等様式》

3 上記以外の業種（物品、製造、印刷、リースなど）《市指定物品購入等様式》

4 50万円未満のすべての小規模取引（見積り依頼を含む）を希望する場合は、「物品等納入にかかる申請書」を提出してください。ただし、市内の事業所および営業所、個人事業者に限ります。

※ 入札参加資格審査申請要領と様式は、監理課に備え付けてあるほか、市のホームページからダウンロードもできます。

■受付け・問合せ 監理課 ☎73-8009・8010

市税の滞納処分状況について

納税は、国民の三大義務のひとつです。税金の徴収は、地方公共団体の自主財源を確保する上で最も重要なものです。また、公平な税負担の考えからも極めて重要であることから、差押えなどの滞納処分を強制的に執行することができます。

市では、納期限内に納付いただいている多くの市民の皆さんとの不公平が生じないように、滞納者に対し預貯金、動産、不動産などの差押えや家宅捜索などの滞納処分を積極的に実施しています。

また、差し押さえた動産などをインターネット上で公売し、その公売代金を滞納者の未納税金に充てています。

差押えなどの実施状況 (4月～10月末)		インターネット公売の実施状況 (4月～10月末)	
給与差押え	14件	実施回数	4回
預貯金差押え	15件	出品点数	55点
債権等差押え	26件	落札点数	45点
不動産差押え	6件	税充当額	1,387千円
動産差押え	10件		
家宅捜索	31件		

※ 差押えを実施した実人数52人

延滞金の徴収について

市税を滞納すると、納期限までに納めた人との公平を保つため、本来納めるべき税額のほかに、督促手数料と延滞金を納めていただきます。延滞金は、納税が遅延した利息の性格を持つもので、納期限の翌日から納付日までの期間に応じて計算します。

■ 問合せ 収納推進課 ☎73-8013

納税相談実施中

収納推進課窓口では、失業や病気などで収入がない人など、生活状況により納期限までに納税することが困難な人に対して随時納税相談を実施しています。お気軽にご相談ください。

口座振替済通知書の廃止について

毎年1月上旬に、市税の口座振替利用者に対し、前年分の口座振替結果を記載した「口座振替済通知書」を送付していましたが、来年1月（平成21年分）から廃止します。今後の口座振替結果は、預貯金通帳でご確認ください。

なお、軽自動車税の継続検査（車検）用納税証明はこれまで通り5月に送付します。

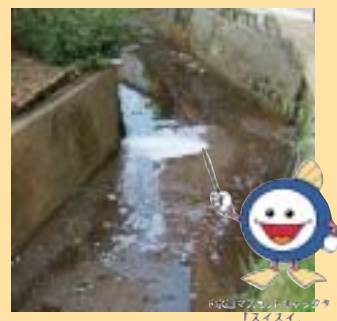
また、国民健康保険税については、1月上旬に全納税者（口座振替利用者および自主納付者）へ確定申告用として「国民健康保険税年間納付額のお知らせ」を送付します。

■ 問合せ 収納推進課 ☎73-8013 税務課 ☎73-8011

公共下水道へ接続を！

下水道に未接続の家庭があると、右写真のように河川に汚水が流れ込み、環境が悪くなってしまいます。「自分ひとりが接続しなくても大丈夫だろう」などと思いませんか？

下水道が使えるようになった地域は、下水道に接続することが法律や条例で定められており義務となっています。早急に下水道に接続し、周辺環境の向上に努めるとともに義務を果たしましょう。



■ 問合せ 上下水道課 下水道G ☎73-8037

大腸がん検診を受けましょう ～便の検査で早期発見ができます～

ポイント = 安心！簡単！安い！

- ◎ 早期に発見できれば、90%以上が完治。
- ◎ 女性になるがんの第1位
男性になるがんの第2位
- ◎ 1人500円（70歳以上200円）の低価格で検査を受けることができます。

ご自宅に、大腸がん検査容器をお送りします。
まずは、お気軽にお電話ください。

回収日	1月20日(水)～22日(金)	1月23日(土)
回収時間	8:30～11:00	12:00～15:00
回収場所	保健センター 健康長寿課	保健センター

※ 料金は、回収日にお支払いください。

■ 申込み 健康長寿課 健康増進G ☎73-8023

油流出による水質事故について

近年、河川への油の流出事故が多く発生しています。流出した油により川の水が汚染されると、農業や工場、水道など、川を利用している人たちに迷惑をかけるほか、魚や水生生物にも影響を与えます。

水質事故の原因の多くは、給油作業中の不注意や施設管理の管理不足によるものですので、燃料の取扱いおよび施設管理には十分注意してください。

また、油が流出した場合には、油の回収・処理のために用いるオイルフェンスやオイル吸着マットの敷設には多額の費用がかかり、その負担は油を流した人の負担になります。万が一、油が流れ出した場合は、被害が拡大する前の対処が重要ですので、直ちに関係機関にご連絡ください。

【関係機関連絡先】

三国土木事務所	☎82-1111
坂井健康福祉センター	☎73-0600
嶺北消防署	☎73-0119
あわら警察署	☎73-0110

■ 問合せ 市民生活課 生活・環境G ☎73-8017



1月1日 社会保険庁が廃止され 「日本年金機構」がスタートします

国民の皆さんの信頼にこたえ、一層のサービス向上の実現を目指し、社会保険庁は組織・人員を一新し「日本年金機構」として生まれ変わります。

- お近くの社会保険事務所は、新たに「年金事務所」と名称が変わりますが、年金相談などの窓口として引き続きご利用いただけます。また、年金事務所は、社会保険事務所の建物をそのまま使用しますので、所在地に変更はありません。
- 日本年金機構の設立に伴い、これまで社会保険庁や社会保険事務所の名義でご案内していた関係書類などは、厚生労働省または日本年金機構の名義でご案内させていただくこととなりますが、皆さんに何らかの手続きをしていただきことは一切ございません。
- 日本年金機構は、社会保険庁から公的年金の運営業務を引き継いで行うこととなりますが、公的年金制度は、国の制度として、国が財政や運営に引き続き責任を持つことについては、これまでと変わりません。

■ 問合せ 社会保険事務所 国民年金第一課
☎23-4516

代官山墓地について

三国あわら斎苑組合が管理する代官山墓地（坂井市三国町池上87-42）の利用者を募集しています。お申し込みは、下記までご連絡ください。

■ 使用許可の要件

- ① あわら市または坂井市三国町在住の人
- ② 上記①に該当しない人で、あわら市、三国町のいずれかに本籍または墓地がある人

■ 代官山墓地区画数 (21年11月17日現在)

区画区分(奥行×幅)	区画数	永代使用料	維持費
4.0m ² (2m×2m)	127区画	172,000円	31,000円
6.0m ² (2m×3m)	98区画	228,000円	37,000円

※ 使用許可の要件②に該当する人は、この使用料、維持費が2割増となります。

※ 維持費は永代扱いですが、今後、条例などの改正により変更することがあります。

■ 申込み・問合せ

三国あわら斎苑組合(市民生活課内)
☎73-8098

つけましたか？ 住宅用火災警報器 23年6月1日から すべての住宅に 住宅用火災警報器が義務設置となります

消防法および嶺北消防組合火災予防条例により、皆さんの住宅に火災警報器を設置することが義務付けられました。必ず設置しなければならないのは寝室と寝室のある階の階段です。

火災から大切な家族を守るため、自分自身を守るため、住宅用火災警報器の設置をお願いします。

すでに設置した人のほとんどは、個人で消防用設備・器具の販売店や電気店、量販店などで購入していますが、町内会や自治会など、団体での共同購入も便利です。

【共同購入の利点】

- ① 各家庭での機種選定や購入の手間を省くことができる。
- ② 大量・一括購入により、価格の低減を図ることができる。
- ③ 地域や団体で購入するため、不適正な訪問販売などに対する有効な対処策となる。
- ④ 地域や団体でまとめて取り付けることにより、電池などの交換時期の把握ができる。

【悪質な訪問販売にご注意を】

- ・ 不当な価格や強引な販売などを行う業者には、ご注意ください。
- ・ 消防職員や消防団員が、火災警報器を販売することはありません。

■ 問合せ 嶺北金津消防署 ☎73-0119
嶺北芦原消防署 ☎78-4119

嶺北消防組合出初め式

- と き 22年1月9日(土) 屋内式典 9:30～10:30
屋外式典10:30～11:45
- と ころ 屋内：坂井市三国体育館
屋外：坂井市役所三国総合支所周辺
- 問合せ 嶺北消防組合消防本部 ☎51-0119

特定最低賃金を改正します 12月24日から適用（時間額）

紡績業、化学繊維、織物、染色整理業	7 1 4 円
繊維機械、金属加工 機械製造業	7 7 7 円
電気機械器具製造業（略称）	7 3 7 円
各種商品、小売業	7 4 0 円

■ 問合せ 福井労働局 労働基準部 賃金室 ☎22-2691

1月の老人福祉センター利用日

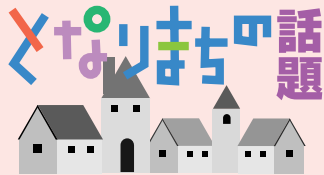
	百寿苑	市姫荘
4月	一般利用日	
5火	山方・里方・温泉	
6水	波松	
7木	一般利用日	一般利用日
8金	北瀧・浜坂★	一般利用日
12火	一般利用日	クラブ活動日
13水	新郷	金津
14木	一般利用日	伊井・南稻越・池口・河原井手・菅野・矢地・清間
15金	波松★	桑原・古屋石塚
18月	本荘全地区	クラブ活動日
19火	一般利用日	東田中・南疋田・北疋田・次郎丸・瓜生・中川・北野・北・前谷・御簾尾・上野・剣岳★
20水	北瀧・浜坂	一般利用日
21木	一般利用日	細呂木・橋屋・蓮ヶ浦・坂口・樋山・滝・駅前・青ノ木・宮谷・吉崎
22金	山方・里方・温泉★	
25月	新郷	
26火	一般利用日	笹岡・熊坂・下金屋・名泉郷・牛ノ谷・畝市野々★
27水	波松	指中・沢・柿原・山西方寺・嫁威・日の出・清王・山十楽
28木	一般利用日	一般利用日
29金	本荘全地区★	

★は通所事業です。
クラブ活動日は入浴できません。

平成21年工業統計調査を実施します

製造業の実態を明らかにするため、経済産業省が工業統計調査を実施します。この調査は、製造業を営むすべての事業所が対象です。12月下旬から1月にかけて調査員がお伺いしますので、調査のご協力をお願いします。調査票に記入された内容は、統計法により秘密が厳守されますのでご安心ください。

- 問合せ コールセンター
電話番号 0570-032100
設置期間 22年2月12日(金)まで
受付時間 9:00～19:00
(土日・祝日・年末年始を除く)
政策課 企画G ☎73-8005



出かけてみませんか?となりまちへ

和の鉄人 道場六三郎の味 「カニ汁大鍋」の振る舞い (加賀市山中町)

山中の冬の名物といえば、山中出身の和の鉄人 道場六三郎レシピによる「カニ汁大鍋」。こだわりの食材に、道場直伝の隠し味が効いた逸品。山中漆器で味わう味の豊かさに、心の中まで温まります。

- と き 22年3月31日まで
10:00~11:30
- ところ 南町ゆげ街道
「町人旅人亭」
- 料 金 1杯200円
- 問合せ 山中温泉観光協会
☎0761-78-0330

ベ ビ ー 誕 生

H21.11.1~11.31 届け出順(敬称略)

氏 名	性別	お父さん	お母さん	行政区
見澤 篤 <small>あつし</small>	男	誠	由紀子	北潟東
中嶋 絢菜 <small>あやな</small>	女	公彦	恵美	伊 井
吉村 健弘 <small>けんひろ</small>	男	貢一	美佐都	浜 坂
長谷川 空輝 <small>あき</small>	男	太佑	智子	赤 尾
館 優月 <small>ゆうづき</small>	女	真左晃	元美	桑 原
三上 佑月 <small>ゆうづき</small>	女	圭一	純代	谷 畠
品川 華彩奈 <small>かりな</small>	女	竜治	伸江	向ヶ丘
志田 知優 <small>ちひろ</small>	女	学昭	恵子	向ヶ丘
坪田 壮良 <small>そうら</small>	男	桂	里絵	六 日
幸川 蓮生 <small>はづき</small>	男	昌樹	志織	中 央
下田 朔太郎 <small>さくたろう</small>	男	伸也	優	井江葎
土岐 蕃玖 <small>ばんく</small>	男	徹	千尋	日の出
渡辺 陽唯呂 <small>ひいろ</small>	男	丞治	恵美子	東 山
吉田 智祐 <small>ともひろ</small>	男	孝志	さゆり	桜ヶ丘
奥出 光咲 <small>みさき</small>	女	敬一	和代	古
吉村 愛凛 <small>あいりん</small>	女	智行	浩子	坂ノ下
脇野 恭市 <small>きょういち</small>	男	裕勝	陵子	馬 場
石田 恵唯 <small>めぐみ</small>	女	幸弘	かおり	馬 場
高嶋 紗那 <small>さな</small>	女	良	梨恵	玉 木
橋本 崇宏 <small>たかひろ</small>	男	和宏	理恵子	若葉台
堂上 大輔 <small>だいすけ</small>	男	正弘	夕美子	山十楽
長谷部 遼 <small>りょう</small>	男	博文	夕子	清 滝
蓮井 瑞希 <small>みずき</small>	女	洋一郎	知春	吉 崎 (岩崎)



《ゆずります》

《ゆずってください》

- 自転車(大人用) 1台
- 三味線(細竿) 1台
- ミシン 1台

リサイクルバンクの流れ

- ① ゆずりたい人(情報提供者)またはゆずってほしい人(希望者)は、その内容を市へ申し込む。(電話可)
- ② 市は、ゆずりたい品物またはゆずってほしい品物を広報あわらに掲載する。
- ③ 広報で紹介された品物に該当がある場合は、市へ連絡する。
- ④ 市は、希望者に情報提供者の連絡先をお知らせする。
- ⑤ 希望者は情報提供者へ直接交渉し、その交渉結果を市へ連絡する。

■問合せ

市民生活課 生活環境G ☎73-8017

チャンネルあわらが変わります

チャンネルあわらの番組編成を22年1月5日から変更します。

次のような4時間枠を、1日4回(7:00、11:00、15:00、20:00)放送します。なお、19:00から20:00までは、(独)科学技術振興機構が制作した「サイエンスチャンネル」を放送します。

放送番組は、毎月5日と20日に変更します。

文字放送	30分	番組案内・お知らせ・お悔やみ・赤ちゃん
あわらスタジオ	30分	広報あわら掲載内容の詳細説明、市内で開催されたイベント等の報告、創作の森情報、市内活動団体の紹介など
知っ得こう!	60分	知っておくと得する情報番組 ◆1/5~19 住基カードはいろいろ使えてとっても便利【8分】 ケータイ安全教室 小学生編【27分】 振り込め詐欺事件ファイル【24分】 その他お知らせ【1分】
ほっと、もっと、あわら	120分	市内等で開催されたイベント等の様子 ◆1/5~19 平成21年度 あわら市表彰、教育委員会表彰式【10分】 第63回 福井県高等学校演劇祭(金津高校)【50分】 ◆1/5~2/4 第6回 市民文化祭 第1部【60分】

※ 放送時間が前後する場合があります。

■問合せ 政策課 情報・広報G ☎73-8006

「声の広報」のテープをご希望の方は、あわら市社会福祉協議会 ☎73-2253 まで

三国競艇開催日

- 12/24(木)~12/27(日)
- 12/30(水)~1/4(月)
- 1/8(金)~1/11(月)
- 1/15(金)~1/18(月)

編集後記

5月に苗を植えた「風と青空の農園」が

収穫を迎えました。

園内は、大きく育った野菜でいっぺい! 葉が何重にも巻いたハクサイや土から引っこ抜かれたダイコンのあまりの立派さに「おっっ!」と、驚きの声を上げてしまいました。

畑の隅には、何やら見慣れない、すでに収穫されてしまった枯れかけの野菜が、よく見るとモロヘイヤでした。袋詰めのものしか見たことのなかった私は、とても感激しました。

この日は収穫祭も行われ、取材に来たというのに、参加者と同じくらい楽しみました!(由)

日

月

火

水

木

金

土

あわら市の人口

30,953人 (- 28)

21年12月1日現在

男 14,625人 (- 8)
女 16,328人 (- 20)
世帯数 10,215世帯 (- 4)
()は前月比

子ども救急医療電話相談

お子さんの急病などで、夜間でもすぐに病院へ行ったほうがいいのか、翌朝まで様子を見ていいのか迷ったときに、小児科医が電話でアドバイスをします。
相談時間 毎日19:00～23:00 電話番号 25-9955
※ 慢性疾患や育児相談については応じられません。
※ 電話によるアトバイアスです。診断や治療ではありません。

1 元旦

官公庁年始休業期間
(詳細は15ページをご覧ください)

2

内 春 江 病 院 (春江) ☎51-0029
内 三 国 病 院 (三国) ☎82-0480
休 日 当 番 医 外 宮 崎 病 院 (あわら) ☎73-3323

3

官公庁年始休業期間

休 日 当 番 医 外 木 村 病 院 (あわら) ☎73-3323

4

官公庁仕事始め

10 市民生活課日曜業務 (証明書発行)
8:30～12:00 市役所
相大こみ休日持ち込み日
8:30～16:30 広域圏清掃センター ☎74-1314

11 成人の日

行政相談・人権相談
13:30～16:00 セントピアあわら

5

市民生活課 (証明書発行)、
収納推進課、上下水道課窓口延長
19:00まで 市役所

12

市民生活課 (証明書発行)、
収納推進課、上下水道課窓口延長
19:00まで 市役所
行政相談・人権相談
9:30～11:30 保健センター
13:30～16:00 社会福祉センター
教育相談会
19:30～21:00 中央公民館

6 燃やせないごみ収集日

もくもく教室 保健センター
9:30～11:30

13 ソバットボトルスプレー缶

資源ごみ収集日 (空き缶・空きびん)
親子で遊ぼう 子育て支援センター
10:30～11:30
心配ごと相談 百寿苑
13:00～16:00

7

心の健康相談 (予約制)
14:00～16:00 坂井健康福祉センター

14

3歳児健診
13:00～14:15 保健センター

8

脳活クラブ
9:30～11:30 保健センター

15

農地法に基づく許可申請締切日

9

おはなし会 芦原図書館
11:00～11:30
おはなしホイホイ 金津図書館
14:00～14:30

16

おはなしホイホイ 金津図書館
14:00～14:30
花野米市 セントピアあわら
15:00～

17

市民生活課日曜業務 (証明書発行)
8:30～12:00 市役所
休 日 当 番 医 内 大 嶋 医 院 (三国) ☎82-6677
内 鈴 木 クリニッ ク (丸岡) ☎66-2624
内 小 児 科 (丸岡) ☎67-8306
休 日 当 番 医 外 国 立 あ わ ら 病 院 (あ わ ら) ☎79-1211

18

市民生活課 (証明書発行)、
収納推進課、上下水道課窓口延長
19:00まで 市役所

19

市民生活課 (証明書発行)、
収納推進課、上下水道課窓口延長
19:00まで 市役所

20 燃やせないごみ収集日

リニアで遊ぼう！ 子育て支援センター
11:00～11:40
心配ごと相談・無料法律相談 (予約制)
13:00～16:00 市姫荘

21

70歳教室
10:00～11:30 保健センター
心の健康相談 (予約制)
14:00～16:00 坂井健康福祉センター

22

脳活クラブ
9:30～11:30 保健センター

23

子宮がん・乳がん検診
13:00～14:15 保健センター
おはなしホイホイ 金津図書館
14:00～14:30

24

市民生活課日曜業務 (証明書発行)
普通救命講習
9:00～12:00 市役所
普通救命講習 嶺北金津消防署 ☎73-0119

25

E・S・B・C型肝臓検査
9:00～11:00 坂井健康福祉センター
脳活クラブ 保健センター
9:30～11:30
結婚相談 市姫荘
13:30～16:00

26

市民生活課 (証明書発行)、
収納推進課、上下水道課窓口延長
19:00まで 市役所

27 ソバットボトルスプレー缶

資源ごみ収集日 (空き缶・空きびん)
お楽しみ会 子育て支援センター
10:30～11:45
B・C・G接種 保健センター
13:00～13:45
心配ごと相談 百寿苑
13:00～16:00
社会保険相談 13:30～16:00 市役所

28

市民生活課 (証明書発行)、
収納推進課、上下水道課窓口延長
19:00まで 市役所

29

おはなしホイホイ 金津図書館
14:00～14:30

30

おはなしホイホイ 金津図書館
14:00～14:30

31

市民生活課日曜業務 (証明書発行)
8:30～12:00 市役所
休 日 当 番 医 内 三 国 病 院 (三国) ☎81-8733
内 三 国 病 院 (春江) ☎51-0029
休 日 当 番 医 外 木 村 病 院 (あわら) ☎73-3323

1 月の納期限は 25日です。

市・県民税 (第4期)
国民健康保険税 (第7期)
国民健康保険税 (第4期)
下水道受益者負担金 (第4期)

● 休日当番医の診察時間は、9:00から17:00までです。
● 急な発熱や咳、のどの痛みなど、新型コロナウイルスに似た症状のある人は、事前に当番医へ連絡し、受診方法をご相談ください。受診の際にはマスクを着用してください。
● 当番医が変更されている場合がありますので、消防署 (☎51-0119) にお問い合わせのうえ受診されるようお願いいたします。時間外の急患は、消防署へご連絡ください。
● 休日当番医は、坂井地区医師会ホームページ (<http://www.sakai-med.com>) で確認することができます。

あわら市の広報

● 広 報 紙 広報あわら 毎月15日発行
(15日が休日の場合は直前の平日)
● 行政チャネル 行政チャネル 毎月15日発行
● ホームページ <http://www.city.awara.fukui.jp/>