

あわら市の給与・定員管理等について

1 総括

(1) 人件費の状況（普通会計決算）

| 区分 | 住民基本台帳人口 (23年度末) | 歳出額 A | 実質収支 | 人件費 B | 人件費率 B / A |
|------|---------------------|------------------|---------------|-----------------|---------------|
| 23年度 | 人 29,910 | 千円 13,378,778 | 千円 447,535 | 千円 2,160,548 | % 16.1 |

| |
|-------------------|
| (参考) 22年度の人件費率 |
| % |
| 12.2 |

(2) 職員給与費の状況（普通会計決算）

| 区分 | 職員数 A | 給与費 | | | | 一人当たり 給与費 B / A |
|------|----------|---------------|--------------|---------------|-----------------|--------------------|
| | | 給料 | 職員手当 | 期末・勤勉手当 | 計 B | |
| 23年度 | 人 248 | 千円 921,959 | 千円 81,673 | 千円 327,338 | 千円 1,330,970 | 千円 5,367 |

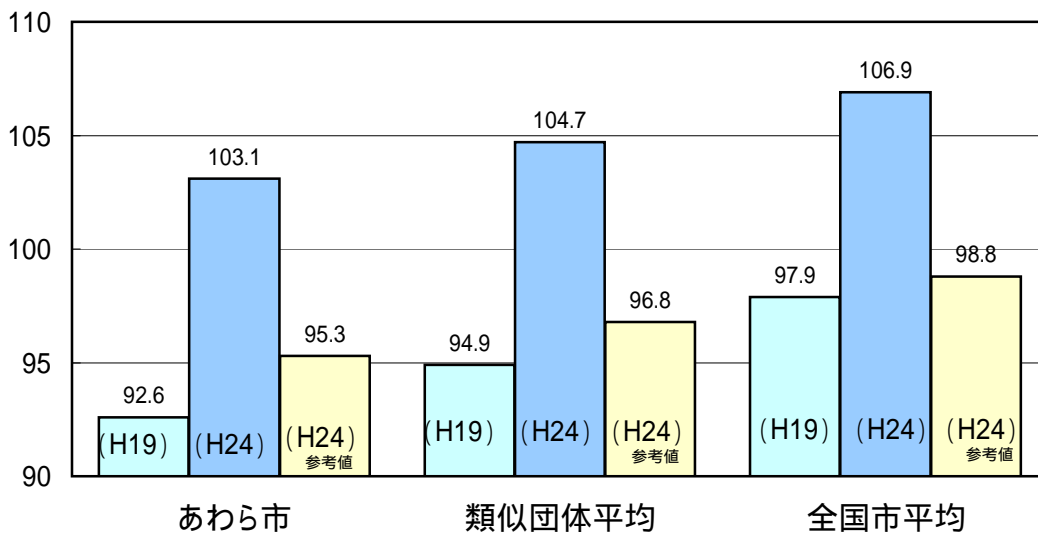
| |
|------------------------|
| (参考)類似団体平均 一人当たり給与費 |
| 千円 |
| 5,808 |

- (注) 1 職員手当には退職手当を含まない。
2 職員数は、24年4月1日現在の人数である。

(3) 特記事項

なし

(4) ラスパイレス指数の状況（各年4月1日現在）



- (注) 1 ラスパイレス指数とは、国家公務員の給与水準を100とした場合の地方公務員の給与水準を示す指数である。
2 類似団体平均とは、人口規模、産業構造が類似している団体のラスパイレス指数を単純平均したものである。
3 「参考値」は、国家公務員の時限的な（2年間）給与改定特例法による措置が無いとした場合の値である。

(5) 給与改定の状況

省略（人事委員会の設置なし）

2 一般行政職給料表の状況（平成24年4月1日現在）

| | 1級 | 2級 | 3級 | 4級 | 5級 | 6級 | 7級 |
|-----------|----------|----------|----------|----------|----------|----------|----------|
| 1号給の給料月額 | 135,600円 | 185,800円 | 222,900円 | 261,900円 | 289,200円 | 320,600円 | 366,200円 |
| 最高号給の給料月額 | 243,700円 | 307,800円 | 354,700円 | 388,300円 | 400,600円 | 422,600円 | 456,200円 |

3 職員の平均給与月額、初任給等の状況

(1) 職員の平均年齢、平均給料月額及び平均給与月額の状況（24年4月1日現在）

一般行政職

| 区分 | 平均年齢 | 平均給料月額 | 平均給与月額 | 平均給与月額 (国ベース) |
|------|-------|-------------------|----------|-------------------|
| あわら市 | 43.9歳 | 319,624円 | 361,200円 | 340,278円 |
| 福井県 | 42.7歳 | 335,902円 | 407,371円 | 364,659円 |
| 国 | 42.8歳 | 329,917(304,944)円 | | 401,789(372,906)円 |
| 類似団体 | 43.0歳 | 323,756円 | 373,941円 | 349,806円 |

技能労務職

| 区分 | 公務員 | | | | | 民間 | | | 参考 A / B |
|----------|-------|--------|-------------------|---------------|-------------------|------------------|-------|---------------|-------------|
| | 平均年齢 | 職員数 | 平均給料月額 | 平均給与月額 (A) | 平均給与月額 (国ベース) | 対応する民間の類似職種 | 平均年齢 | 平均給与月額 (B) | |
| あわら市 | 53.8歳 | 23人 | 282,127円 | 288,171円 | 285,671円 | | | | |
| うち用務員 | 53.2歳 | 7人 | 272,100円 | 283,929円 | 281,886円 | 用務員(全国計) | 53.5歳 | 206,600円 | 1.4 |
| うち自動車運転手 | 59.9歳 | 1人 | ***,***円 | ***,***円 | ***,***円 | 自家用乗用自動車運転手(福井県) | 62.5歳 | 198,300円 | *.* |
| うち給食調理員 | 53.1歳 | 13人 | 282,131円 | 285,985円 | 283,131円 | 調理士(福井県) | 48.0歳 | 217,200円 | 1.3 |
| 福井県 | 48.1歳 | 107人 | 346,935円 | 389,039円 | 367,978円 | | | | |
| 国 | 49.7歳 | 3,479人 | 285,030(270,465)円 | | 323,181(307,506)円 | | | | |
| 類似団体 | 49.2歳 | 25人 | 307,716円 | 331,694円 | 320,458円 | | | | |

| 区分 | 参考 | | |
|----------|---------------|------------|-------|
| | 年収ベース(試算値)の比較 | | |
| | 公務員 (C) | 民間 (D) | C / D |
| あわら市 | | | |
| うち用務員 | 4,475,706円 | 2,861,400円 | 1.6 |
| うち自動車運転手 | *,***,***円 | 2,586,000円 | *.* |
| うち給食調理員 | 4,561,798円 | 3,054,200円 | 1.5 |

民間データは、賃金構造基本統計調査において公表されているデータを使用している。(平成19~21年の3ヶ年平均)
技能労務職の職種と民間の職種等の比較にあたり、年齢、業務内容、雇用形態等の点において完全に一致しているものではない。

年収ベースの「公務員(C)」及び「民間(D)」のデータは、それぞれ平均給与月額を1.2倍にしたものに、公務員においては前年度に支給された期末・勤勉手当、民間においては前年に支給された年間賞与の額を加えた試算値である。

教育職

| 区 分 | 平均年齢 | 平均給料月額 | 平均給与月額 |
|------|--------|-----------|-----------|
| あわら市 | 43.0 歳 | 303,189 円 | 310,016 円 |
| 福井県 | 44.7 歳 | 384,577 円 | 420,827 円 |
| 類似団体 | 42.8 歳 | 314,537 円 | 334,068 円 |

福祉職

| 区 分 | 平均年齢 | 平均給料月額 | 平均給与月額 | 平均給与月額 (国ベース) |
|------|--------|-------------------|-----------|-------------------|
| あわら市 | 43.3 歳 | 304,583 円 | 308,544 円 | 304,583 円 |
| 福井県 | | | | |
| 国 | 41.0 歳 | 326,961(305,230)円 | | 371,712(347,846)円 |
| 類似団体 | 42.8 歳 | 309,760 円 | 332,423 円 | 318,914 円 |

(注) 1 「平均給料月額」とは、24年4月1日現在における各職種ごとの職員の基本給の平均である。

2 「平均給与月額」とは、給料月額と毎月支払われる扶養手当、地域手当、住居手当、時間外勤務手当などのすべての諸手当の額を合計したものであり、地方公務員給与実態調査において明らかにされているものである。

また、「平均給与月額(国ベース)」は、国家公務員の平均給与月額には時間外勤務手当、特殊勤務手当等の手当が含まれていないことから、比較のため国家公務員と同じベースで再計算したものである。

3 国家公務員欄における「平均給料月額」及び「平均給与月額(国ベース)」の括弧書きは、給与改定特例法による措置が無いとした場合の値(減額前)である。

(2) 職員の初任給の状況(24年4月1日現在)

| 区 分 | | あわら市 | 福井県 | 国 |
|-------|-------|-----------|-----------|-------------------|
| 一般行政職 | 大 学 卒 | 172,200 円 | 178,800 円 | 163,987(172,200)円 |
| | 高 校 卒 | 140,100 円 | 144,500 円 | 133,418(140,100)円 |
| 技能労務職 | 高 校 卒 | 133,100 円 | 141,900 円 | |
| | 中 学 卒 | | 133,100 円 | |
| 教 育 職 | 大 学 卒 | 172,200 円 | 199,700 円 | |
| | 高 校 卒 | 140,100 円 | 154,900 円 | |
| 福 祉 職 | 大 学 卒 | 172,200 円 | 184,200 円 | 177,127(186,000)円 |
| | 高 校 卒 | 140,100 円 | 148,600 円 | 145,892(153,200)円 |

(注) 国家公務員欄における括弧書きは、給与改定特例法による措置が無いとした場合の値(減額前)である。

(3) 職員の経験年数別・学歴別平均給料月額の状況(24年4月1日現在)

| 区 分 | | 経験年数10年 | 経験年数15年 | 経験年数20年 |
|-------|-------|-----------|-----------|-----------|
| 一般行政職 | 大 学 卒 | 270,300 円 | 312,000 円 | 374,500 円 |
| | 高 校 卒 | | 256,100 円 | 291,200 円 |
| 技能労務職 | 高 校 卒 | | | 278,300 円 |
| | 中 学 卒 | | | |
| 教 育 職 | 大 学 卒 | | | |
| | 高 校 卒 | | | |
| 福 祉 職 | 大 学 卒 | | | |
| | 高 校 卒 | | | |

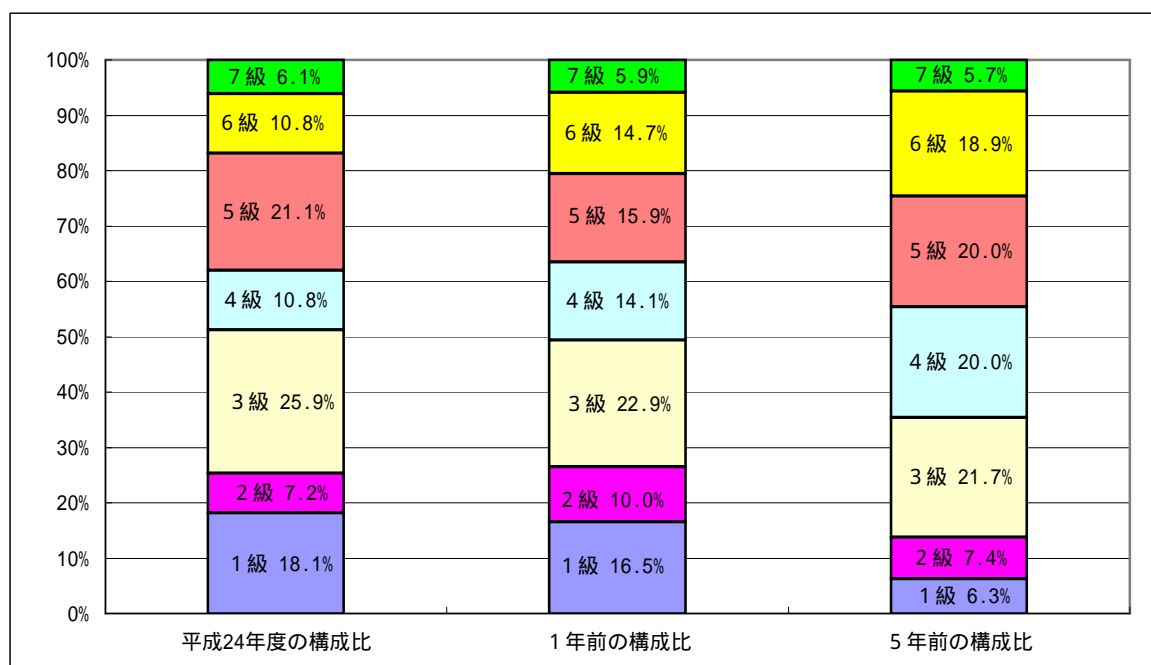
教育職及び福祉職は、該当する階層及び近似の階層に属する職員の数が少ないため省略した。

4 一般行政職の級別職員数等の状況

(1) 一般行政職の級別職員数の状況（24年4月1日現在）

| 区分 | 標準的な職務内容 | 職員数 | 構成比 |
|-----|----------|-----|-------|
| 1 級 | 主事、技師 | 30人 | 18.1% |
| 2 級 | 主事、技師 | 12人 | 7.2% |
| 3 級 | 主査 | 43人 | 25.9% |
| 4 級 | 主任 | 18人 | 10.8% |
| 5 級 | 課長補佐 | 35人 | 21.1% |
| 6 級 | 課長、参事 | 18人 | 10.8% |
| 7 級 | 部長、理事 | 10人 | 6.1% |

- (注) 1 あわら市の給与条例に基づく給料表の級区分による職員数である。
 2 標準的な職務内容とは、それぞれの級に該当する代表的な職務である。



(2) 昇給への勤務成績の反映状況

地方公務員法第40条に基づく勤務評定の昇給への反映については、勤務評価制度を用いることとしている。本格運用を開始した平成23年度分の勤務評価結果に基づき、勤務実績が標準未満の職員に対しては、平成25年1月1日の昇給に反映している。なお、標準以上の職員に対しては、平成26年度からの反映となる。

5 職員の手当の状況

(1) 期末手当・勤勉手当

| あわら市 | 福井県 | 国 |
|---|---|---|
| 1人当たり平均支給額(23年度) 1,320 千円 | 1人当たり平均支給額(23年度) 1,584 千円 | |
| (23年度支給割合) 期末手当 2.60 月分 勤勉手当 1.35 月分 ()月分 ()月分 | (23年度支給割合) 期末手当 2.60 月分 勤勉手当 1.35 月分 (1.45)月分 (0.65)月分 | (23年度支給割合) 期末手当 2.60 月分 勤勉手当 1.35 月分 (1.45)月分 (0.65)月分 |
| (加算措置の状況) 職制上の段階、職務の級等による加算措置 役職加算 5%～15% | (加算措置の状況) 職制上の段階、職務の級等による加算措置 ・役職加算5%～20% ・管理職加算15%～25% | (加算措置の状況) 職制上の段階、職務の級等による加算措置 ・役職加算5%～20% ・管理職加算10%～25% |

(注) ()内は、再任用職員に係る支給割合である。

【参考】勤勉手当への勤務実績の反映状況(一般行政職)

勤務評価制度については、平成23年度分から本格運用に移行しており、当該年度分の勤務評価結果に基づき、勤務実績に応じて平成24年6月及び12月の勤勉手当の支給に反映している。

(2) 退職手当(24年4月1日現在)

| あわら市 | | | 国 | | |
|------------|---------------------------|-----------|----------|---------------------------|----------|
| (支給率) | 自己都合 | 勸奨・定年 | (支給率) | 自己都合 | 勸奨・定年 |
| 勤続20年 | 23.50 月分 | 30.55 月分 | 勤続20年 | 23.50 月分 | 30.55 月分 |
| 勤続25年 | 33.50 月分 | 41.34 月分 | 勤続25年 | 33.50 月分 | 41.34 月分 |
| 勤続35年 | 47.50 月分 | 59.28 月分 | 勤続35年 | 47.50 月分 | 59.28 月分 |
| 最高限度額 | 59.28 月分 | 59.28 月分 | 最高限度額 | 59.28 月分 | 59.28 月分 |
| その他の加算措置 | 定年前早期退職特例措置 (2%～20%加算) | | その他の加算措置 | 定年前早期退職特例措置 (2%～20%加算) | |
| 1人当たり平均支給額 | 2,249 千円 | 22,586 千円 | | | |

(注) 退職手当の1人当たり平均支給額は、23年度に退職した職員に支給された平均額である。

(3) 地域手当

省略(制度なし)

(4) 特殊勤務手当

省略(制度なし)

(5) 時間外勤務手当

| | |
|-----------------------|-----------|
| 支給実績(23年度決算) | 20,407 千円 |
| 職員1人当たり平均支給年額(23年度決算) | 82 千円 |
| 支給実績(22年度決算) | 23,212 千円 |
| 職員1人当たり平均支給年額(22年度決算) | 91 千円 |

(6) その他の手当 (24年4月1日現在)

| 手当名 | 内容及び支給単価 | 国の制度との異同 | 国の制度と異なる内容 | 支給実績 (23年度決算) | 支給職員1人当たり 平均支給年額 (23年度決算) |
|-------|--|----------|------------|------------------|---------------------------------|
| 扶養手当 | 扶養親族のある職員に支給 (支給額) 配偶者 13,000円 配偶者以外 6,500円 子(16歳年度初め～22歳年度末) 加算5,000円 | 同 じ | | 千円 17,540 | 円 201,609 |
| 住居手当 | 借家に居住する職員に支給 (支給額) 借家居住職員(月額12,000円を超える 家賃を支払っている職員) 最高27,000円 | 同 じ | | 千円 2,195 | 円 199,545 |
| 通勤手当 | 通勤距離が片道2km以上である職員に支給 (支給額) 交通機関の利用者 運賃相当額(実費) ただし、1ヶ月当たり55,000円限度 自動車等の利用者 通勤距離に応じた月額(2,000円 ～24,500円を支給) | 同 じ | | 千円 9,158 | 円 44,892 |
| 管理職手当 | 管理、監督職員に支給 (支給額) 部長 77,300円 理事 72,700円 課長 61,400円 参事 41,500円 人事担当課長補佐 41,500円 保育所長、幼児園長、子育て支援センター所長 23,600円 | 同 じ | | 千円 26,521 | 円 631,452 |
| 宿日直手当 | 宿日直勤務を行った職員に支給 (支給額) 勤務1回につき4,200円 | 同 じ | | 千円 2,596 | 円 18,543 |

6 特別職の報酬等の状況(24年4月1日現在)

| 区 分 | | 給 料 月 額 等 | | |
|------------------|-----------|----------------|-----------------------|-----------|
| 給 料 | 市 長 | 890,000 円 | (参考)類似団体における最高/最低額 | |
| | () | (円) | 989,000 円 / | 259,000 円 |
| 副 市 長 | 700,000 円 | 816,000 円 / | | 483,000 円 |
| | () | (円) | | |
| 報 酬 | 議 長 | 440,000 円 | 545,000 円 / 230,000 円 | |
| | () | (円) | | |
| | 副 議 長 | 370,000 円 | 474,000 円 / 200,000 円 | |
| | () | (円) | | |
| 期 末 手 当 | 市 市 長 長 | (23年度支給割合) | | |
| | 副 市 長 | 2.95 | 月分 | |
| | () | (加算措置の状況) | 15%加算 | |
| | | | | |
| 退 職 手 当 | 議 長 | (23年度支給割合) | | |
| | 副 議 長 | 2.95 | 月分 | |
| | 議 員 | (加算措置の状況) | 15%加算 | |
| | | | | |
| 備 考 | 市 長 | (算定方式) | (1期の手当額) | (支給時期) |
| | 副 市 長 | 給料月額×在職月数×0.45 | 19,224,000 円 | 任期毎 |
| | | 給料月額×在職月数×0.27 | 9,072,000 円 | 任期毎 |
| 備 考 | | | | |

(注) 1 給料及び報酬の()内は、減額措置を行う前の金額である。

2 退職手当の「1期の手当額」は、4月1日現在の給料月額及び支給率に基づき、1期(4年=48月)勤めた場合における退職手当の見込額である。

7 職員数の状況

(1) 部門別職員数の状況と主な増減理由

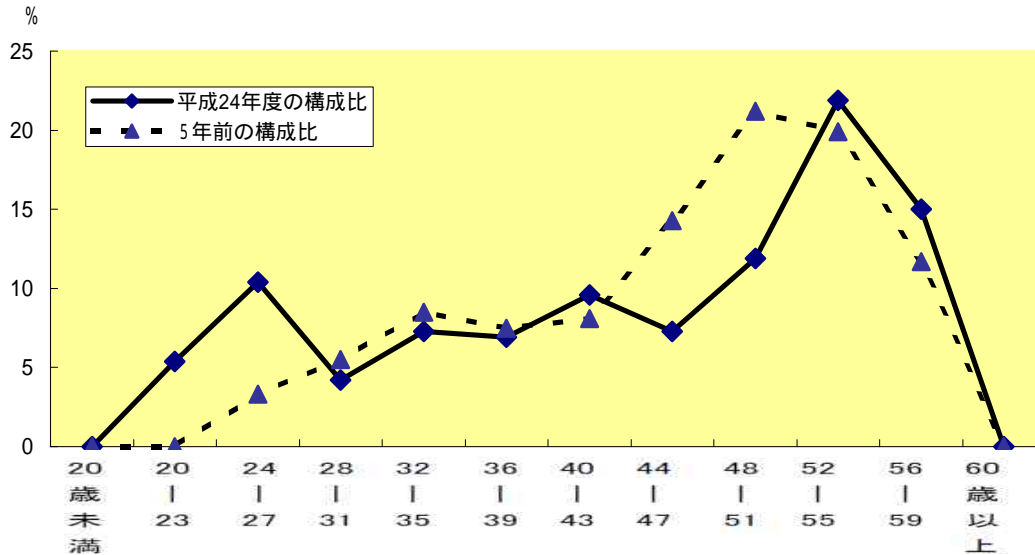
(各年4月1日現在)

| 区 分 部 門 | | 職 員 数 | | 対前年 増減数 | 主 な 増 減 理 由 |
|---------------------------------|------|--------------|--------------|--|---|
| | | 平成23年度 | 平成24年度 | | |
| 普 通 会 計 部 門 | 議会 | 4 | 4 | 0 | CATV撮影等業務外部委託に伴う減 市長運転手臨時職員対応による減 |
| | 総務 | 60 | 57 | 3 | |
| | 税務 | 16 | 15 | 1 | |
| | 民生 | 59 | 58 | 1 | 金津雲雀ヶ丘寮への派遣職員の減 |
| | 衛生 | 8 | 7 | 1 | 事務分担の見直しによる減 |
| | 労働 | 1 | 1 | 0 | 事務分担の見直しによる増 |
| | 農水 | 14 | 15 | 1 | |
| | 商工 | 8 | 10 | 2 | |
| | 土木 | 14 | 14 | 0 | |
| | 計 | 184 | 181 | 3 | <参考> 人口1万人当たり職員数 60.51 人 (類似団体の人口1万人当たり職員数) 71.7 人) |
| | 教育部門 | 69 | 68 | 1 | |
| 小 計 | 253 | 249 | 4 | <参考> 人口1万人当たり職員数 83.25 人 (類似団体の人口1万人当たり職員数) 94.66 人) | |
| 公 営 会 計 部 門 等 | 上水道 | 5 | 4 | 1 | 退職者不補充による減 |
| | 下水道 | 8 | 7 | 1 | モーターボート競走事業からの撤退に伴う減 |
| | その他 | 6 | 5 | 1 | |
| | 小 計 | 19 | 16 | 3 | |
| 合 計 | | 272 [397] | 265 [397] | 7 [0] | <参考> 人口1万人当たり職員数 88.60 人 |

(注) 1 職員数は一般職に属する職員数である。

2 []内は、条例定数の合計である。

(2) 年齢別職員構成の状況（24年4月1日現在）



| 区分 | 20歳未満 | 20歳 23歳 | 24歳 27歳 | 28歳 31歳 | 32歳 35歳 | 36歳 39歳 | 40歳 43歳 | 44歳 47歳 | 48歳 51歳 | 52歳 55歳 | 56歳 59歳 | 60歳以上 | 計 |
|-----|-------|-----------|-----------|-----------|-----------|-----------|-----------|-----------|-----------|-----------|-----------|-------|------|
| 職員数 | 0人 | 14人 | 27人 | 11人 | 19人 | 18人 | 25人 | 19人 | 31人 | 57人 | 39人 | 0人 | 260人 |

(注) 職員数は、派遣職員を除いた職員数である。

(3) 職員数の推移

(単位:人・%)

| 区分 部門 | 19年 | 20年 | 21年 | 22年 | 23年 | 24年 | 過去5年間の 増減数(率) |
|----------|-----|-----|-----|-----|-----|-----|------------------|
| 一般行政 | 197 | 186 | 191 | 184 | 178 | 175 | 22 (11.2) |
| 教育 | 76 | 70 | 71 | 71 | 71 | 70 | 6 (7.9) |
| 消防 | | | | | | | () |
| 普通会計計 | 273 | 256 | 262 | 255 | 249 | 245 | 28 (10.3) |
| 公営企業等会計計 | 35 | 35 | 18 | 19 | 19 | 16 | 19 (54.3) |
| 総合計 | 308 | 291 | 280 | 274 | 268 | 261 | 47 (15.3) |

- (注) 1 各年における定員管理調査において報告した部門別職員数
 2 合併した団体にあつては、合併前の年については合併前の旧団体の合計職員数

8 公営企業職員の状況

(1) 水道事業 職員給与費の状況

ア 決算

| 区分 | 総費用 A | 純損益又は 実質収支 | 職員給与費 B | 総費用に占める 職員給与費比率 B / A | (参考) 22年度の総費用に占 める職員給与費比率 |
|------|---------------|---------------|--------------|-----------------------------|---------------------------------|
| 23年度 | 千円 727,419 | 千円 3,780 | 千円 24,259 | % 3.3 | % 3.3 |

| 区分 | 職員数 A | 給与費 | | | | 1人当たり 給与費 B / A | (参考)市町村平均 1人当たり給与費 |
|------|----------|--------------|-----------|-------------|--------------|--------------------|-----------------------|
| | | 給料 | 職員手当 | 期末・勤勉手当 | 計 B | | |
| 23年度 | 人 5 | 千円 17,523 | 千円 614 | 千円 6,122 | 千円 24,259 | 千円 4,852 | 千円 6,350 |

- (注) 1 職員手当には退職給与金を含まない。
2 職員数は、24年3月31日現在の人数である。

イ 特記事項

なし

職員の基本給、平均月収額及び平均年齢の状況(24年4月1日現在)

| 区分 | 平均年齢 | 基本給 | 平均月収額 |
|-------|--------|-----------|-----------|
| あわら市 | 44.4 歳 | 294,350 円 | 404,317 円 |
| 市町村平均 | 45.4 歳 | 358,043 円 | 528,316 円 |
| 事業者 | | | |

(注) 平均月収額には、期末・勤勉手当等を含む。

職員の手当の状況

ア 期末手当・勤勉手当

| あわら市 | 一般行政職 |
|---|---|
| 1人当たり平均支給額(23年度) 1,224 千円 | 1人当たり平均支給額(23年度) 1,320 千円 |
| (23年度支給割合) 期末手当 2.60 月分 勤勉手当 1.35 月分 ()月分 ()月分 | (23年度支給割合) 期末手当 2.60 月分 勤勉手当 1.35 月分 ()月分 ()月分 |
| (加算措置の状況) 職制上の段階、職務の級等による加算措置 役職加算 5% ~ 15% | (加算措置の状況) 職制上の段階、職務の級等による加算措置 役職加算 5% ~ 15% |

(注) () 内は、再任用職員に係る支給割合である。

イ 退職手当（24年4月1日現在）

| あわら市 | | | 一般行政職 | | |
|------------|---------------------------|----------|------------|---------------------------|-----------|
| (支給率) | 自己都合 | 勸奨・定年 | (支給率) | 自己都合 | 勸奨・定年 |
| 勤続20年 | 23.50 月分 | 30.55 月分 | 勤続20年 | 23.50 月分 | 30.55 月分 |
| 勤続25年 | 33.50 月分 | 41.34 月分 | 勤続25年 | 33.50 月分 | 41.34 月分 |
| 勤続35年 | 47.50 月分 | 59.28 月分 | 勤続35年 | 47.50 月分 | 59.28 月分 |
| 最高限度額 | 59.28 月分 | 59.28 月分 | 最高限度額 | 59.28 月分 | 59.28 月分 |
| その他の加算措置 | 定年前早期退職特例措置 (2%～20%加算) | | その他の加算措置 | 定年前早期退職特例措置 (2%～20%加算) | |
| 1人当たり平均支給額 | 千円 | 千円 | 1人当たり平均支給額 | 2,249 千円 | 22,586 千円 |

(注) 退職手当の1人当たり平均支給額は、23年度に退職した職員に支給された平均額である。

ウ 地域手当

省略(制度なし)

エ 特殊勤務手当

省略(制度なし)

オ 時間外勤務手当

| | |
|-----------------------|--------|
| 支給実績(23年度決算) | 359 千円 |
| 職員1人当たり平均支給年額(23年度決算) | 72 千円 |
| 支給実績(22年度決算) | 687 千円 |
| 職員1人当たり平均支給年額(22年度決算) | 137 千円 |

カ その他の手当（24年4月1日現在）

| 手当名 | 内容及び支給単価 | 一般行政職の制度との異同 | 一般行政職の制度と異なる内容 | 支給実績(23年度決算) | 支給職員1人当たり平均支給年額(23年度決算) |
|------|--|--------------|----------------|--------------|-------------------------|
| 扶養手当 | 扶養親族のある職員に支給 (支給額) 配偶者 13,000円 配偶者以外 6,500円 子(16歳年度初め～22歳年度末) 加算5,000円 | 同じ | | 千円 138 | 円 138,000 |
| 通勤手当 | 通勤距離が片道2km以上である職員に支給 (支給額) 交通機関の利用者 運賃相当額(実費) ただし、1ヶ月当たり55,000円限度 自動車等の利用者 通勤距離に応じた月額(2,000円～24,500円を支給) | 同じ | | 千円 117 | 円 39,000 |